

# Einwohnergemeinde Ligerz

---



## Vorbericht Budget 2023

Nach HRM2

---

Ligerz, Oktober 2022

Finanzverwaltung Ligerz  
[kathrin.botteron@ligerz.ch](mailto:kathrin.botteron@ligerz.ch)

☎ 032 315 22 87

## Inhalt

<b>0</b>	<b>Auf einen Blick (Management Summary).....</b>	<b>4</b>
	<b>Erfolgsrechnung .....</b>	<b>4</b>
<b>1</b>	<b>Rechnungslegungsgrundsätze Harmonisiertes Rechnungslegungsmodell 2 (HRM2).....</b>	<b>4</b>
1.1	Allgemeines .....	4
1.2	Abschreibungen.....	5
1.2.1	Bestehendes Verwaltungsvermögen (Übergangsbestimmungen Art. T2-4 Abs. 1 GV) .	5
1.2.2	Sonderfälle Verwaltungsvermögen (Übergangsbestimmungen Art. T2-4 Abs. 2 GV) ....	5
1.2.3	Neues Verwaltungsvermögen .....	5
1.2.4	Zusätzliche Abschreibungen (Art. 84 GV) .....	5
1.3	Investitionsrechnung / Aktivierungsgrenze .....	6
<b>2</b>	<b>Erläuterungen .....</b>	<b>6</b>
2.1	Allgemeines .....	6
2.2	Erfolgsrechnung.....	7
2.2.1	<b>Entwicklung Personalaufwand.....</b>	<b>7</b>
2.2.2	<b>Entwicklung Sachaufwand .....</b>	<b>7</b>
2.2.3	<b>Entwicklung Abschreibungen .....</b>	<b>7</b>
2.2.4	<b>Entwicklung Finanzaufwand .....</b>	<b>8</b>
2.2.5	<b>Entwicklung Einlagen in Fonds und Spezialfinanzierungen .....</b>	<b>8</b>
2.2.6	<b>Entwicklung Transferaufwand .....</b>	<b>8</b>
2.2.7	<b>Entwicklung ausserordentlicher Aufwand.....</b>	<b>8</b>
2.2.8	<b>Entwicklung Steuerertrag .....</b>	<b>9</b>
2.3	Investitionen.....	9
<b>3</b>	<b>Ergebnis .....</b>	<b>9</b>
3.1	Allgemeine Übersicht.....	9
3.2	Übersicht Gesamtergebnis Gemeinde .....	10
3.2.1	<b>Erfolgsrechnung .....</b>	<b>10</b>
3.2.2	<b>Investitionsrechnung .....</b>	<b>10</b>
3.2.3	<b>Finanzierungsergebnis .....</b>	<b>10</b>
3.3	Ergebnis allgemeiner Haushalt (ohne SF aber mit Stromnetz).....	11
3.4	Ergebnis Spezialfinanzierung Bootshafen.....	11
3.5	Ergebnis Spezialfinanzierung Abwasserentsorgung .....	11
3.6	Ergebnis Spezialfinanzierung Abfallentsorgung .....	12
3.7	Ergebnis Spezialfinanzierung Stromnetz .....	12
<b>4</b>	<b>Erfolgsrechnung .....</b>	<b>13</b>
4.1	Zusammenzug Erfolgsrechnung nach Gliederung Sachgruppen .....	13
4.2	Zusammenzug Erfolgsrechnung nach funktionaler Gliederung .....	14
5	Investitionsrechnung .....	14
5.1	Zusammenzug Investitionsrechnung nach funktionaler Gliederung .....	14
<b>6</b>	<b>Eigenkapitalnachweis .....</b>	<b>16</b>

6.1	Auswertungen.....	16
6.2	Kommentare zu den Auswertungen .....	16
6.2.1	Spezialfinanzierungen im Eigenkapital .....	16
6.2.2	Vorfinanzierungen im Eigenkapital.....	16
6.2.3	Finanzpolitische Reserven .....	17
6.2.4	Neubewertungsreserve Finanzvermögen .....	17
6.2.5	Bilanzüberschuss .....	17
7	Antrag des Gemeinderates .....	18
8	Genehmigung Budget .....	18

### **Auswertungen**

Erfolgsrechnung nach Funktionen	19 – 60
Erfolgsrechnung nach Sachgruppen	61 – 75
Investitionsrechnung nach Funktionen	76 – 84
Investitionsrechnung nach Sachgruppen	85 – 96

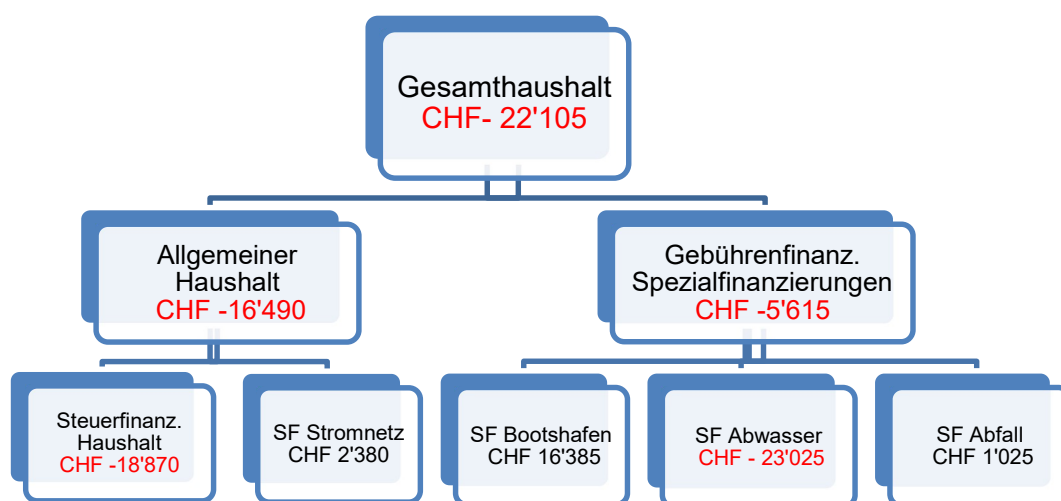
### 0 Auf einen Blick (Management Summary)

Der Gesamthaushalt schliesst mit einem Aufwandüberschuss von CHF 22'105 ab.

Der Allgemeine Haushalt schliesst mit einem Ertragsüberschuss von CHF 16'490 ab.

Die gebührenfinanzierten Spezialfinanzierungen schliessen gesamthaft mit einem Aufwandüberschuss von CHF 5'615 ab.

#### Erfolgsrechnung



### 1 Rechnungslegungsgrundsätze Harmonisiertes Rechnungslegungsmodell 2 (HRM2)

#### 1.1 Allgemeines

Das Budget 2023 wurde nach dem neuen Rechnungslegungsmodell HRM2, gemäss Art. 70 Gemeindegesetz (GG, [BSG 170.11]), erstellt.

## 1.2 Abschreibungen

### 1.2.1 Bestehendes Verwaltungsvermögen (Übergangsbestimmungen Art. T2-4 Abs. 1 GV)

Das am 1.1.2016 bestehende Verwaltungsvermögen wurde zu Buchwerten in HRM2 übernommen:

Verwaltungsvermögen	
Kontogruppe 14099	CHF 638'155.55
Abzüglich Verwaltungsvermögen Spezialfinanzierungen	
./ Verwaltungsvermögen Stromnetz	CHF -238'196.40
./ Verwaltungsvermögen Bootshäfen	CHF -127'784.70
./ Verwaltungsvermögen Abfallentsorgung	CHF -37'075.45
./ Verwaltungsvermögen Abwasserentsorgung	CHF -1.00

Das bestehende Verwaltungsvermögen des steuerfinanzierten Haushaltes wird innert **16 Jahren**  
d.h. ab dem Rechnungsjahr 2016 bis und mit Rechnungsjahr 2031 linear abgeschrieben.

Dies ergibt einen jährlichen **Abschreibungssatz** von **6.25%**  
oder **CHF 14'693.62**

Die bestehenden Verwaltungsvermögen der **Spezialfinanzierungen** werden ebenfalls innert **16 Jahren** linear abgeschrieben.

Dies ergibt einen jährlichen **Abschreibungssatz** von **6.25%**  
oder:

Verwaltungsvermögen Stromnetz	CHF 14'887.27
Verwaltungsvermögen Bootshäfen	CHF 7'986.54
Verwaltungsvermögen Abfallentsorgung	CHF 2'317.21

### 1.2.2 Sonderfälle Verwaltungsvermögen (Übergangsbestimmungen Art. T2-4 Abs. 2 GV)

Da das Verwaltungsvermögen im Bereiche Abwasser per 01.01.2016 bereits auf CHF 1 abgeschrieben war, müssen für das bestehende Verwaltungsvermögen keine weiteren linearen Abschreibungen vorgenommen werden.

### 1.2.3 Neues Verwaltungsvermögen

Auf neuen Vermögenswerten, d.h. nach Einführung von HRM2, werden die planmässigen Abschreibungen nach Anlagekategorien und Nutzungsdauer (Anhang 2 GV) berechnet. Die Abschreibungen erfolgen linear nach Nutzungsdauer.

### 1.2.4 Zusätzliche Abschreibungen (Art. 84 GV)

Zusätzliche Abschreibungen betreffen nur den **Allgemeinen Haushalt** und werden vorgenommen, wenn im Rechnungsjahr

- in der Erfolgsrechnung ein Ertragsüberschuss ausgewiesen wird und
- die ordentlichen Abschreibungen kleiner als die Nettoinvestitionen sind.

Wenn die genannten Bedingungen zutreffen, ist die Vornahme von zusätzlichen Abschreibungen zwingend.

Der Allgemeine Haushalt wird 2023 negativ abschliessen. Somit muss nichts in die finanzpolitische Reserve eingelegt werden.

### 1.3 Investitionsrechnung / Aktivierungsgrenze

Der Gemeinderat belastet einzelne Investitionen bis zum Betrag von CHF 25'000 (*maximale Aktivierungsgrenze gemäss Art. 79a GV*) der Erfolgsrechnung. Er verfolgt dabei eine konstante Praxis.

## 2 Erläuterungen

### 2.1 Allgemeines

Das vorliegende Budget 2023 basiert auf einer Steueranlage von 1.68 für alle und einem Liegenschaftssteuersatz von 1.5 ‰ des amtlichen Wertes, so wie bisher. Neu könnten ab 2022 die Steueranlagen von Natürlichen Personen und Juristischen Personen unterschiedlich festgelegt werden.

<b>Steueranlage Natürliche Personen:</b>	<b>der einfachen Steuer</b>	<b>1.68 bisher</b>
<b>Steueranlage Juristische Personen:</b>	<b>der einfachen Steuer</b>	<b>1.68 bisher</b>
<b>Liegenschaftsteuer</b>	<b>Promille des amtlichen Wertes</b>	<b>1.50 bisher</b>

Auch alle andern Gemeindegebühren, die der Gemeinderat festlegen kann, bleiben unverändert. An der Gemeindeversammlung vom 23.06.2022 wurde das neue Bootsplatzreglement mit der dazu gehörenden Bootsplatzverordnung genehmigt. Neu werden ab 2023 folgende Bootsplatzgebühren fakturiert:

Grundgebühr Kalkofenlände	Fr.	300.00
Grundgebühr Wirtshauslände, ausgenommen Schwimmsteg	Fr.	300.00
Grundgebühr Wirtshauslände, Schwimmsteg	Fr.	400.00
Grundgebühr Chlytwannlände	Fr.	350.00
Flächenmiete Wasserplatz pro m2	Fr.	26.00
Gemeingebrauch Wasserplatz pro m2	Fr.	14.00
Grundgebühr Trockenplatz	Fr.	150.00
Flächenmiete Trockenplatz pro m2	Fr.	16.00
Pauschale Beiboot	Fr.	100.00
Surfbrettständer offen	Fr.	60.00
Surfbrettständer abschliessbar	Fr.	100.00

Für Auswärtige beträgt der Zuschlag auf Flächenmiete und Grundgebühren 100 %.

Dauerzugang Strom und Wasser pro Jahr	Fr.	200.00
Temporärzugang Strom und Wasser (max. drei Tage)	Fr.	25.00
Schlüsseldepot	Fr.	50.00
Standplatz Bootsanhänger Einheimische	Fr.	100.00
Standplatz Bootsanhänger Auswärtige	Fr.	150.00
Überwinterungsgebühr ohne Bootsplatz	Fr.	200.00

Einerseits wird mit steigende Steuereinnahmen gerechnet und andererseits sinken die Schülerbeiträge an die Lehrbesoldung. Der Kanton hat die Beiträge für die Sozialhilfe nicht so stark erhöht wie 2021 noch angenommen. Es werden keine neuen Aufgaben übernommen oder bestehende Aufgaben ausgelagert.

## 2.2 Erfolgsrechnung

### 2.2.1 Entwicklung Personalaufwand

	Budget 2023	Budget 2022
<b>30 Personalaufwand</b>	<b>587'580</b>	<b>566'095</b>
300 Behörden und Kommissionen	73'015	68'600
301 Verwaltung und Betriebspersonal	413'075	401'355
304 Kinder- und Ausbildungszulagen	0	0
305 Arbeitgeberbeiträge Sozialabgaben	87'770	78'760
309 Weiterbildung Behörde und Personal	13'720	17'380

Die Ausgangslage bildet der Personalaufwand Stand September 2022. Für das Budgetjahr 2023 wurde die Lohnsumme um 2% erhöht. Unter den Kosten für Weiterbildung ist der Aufwand für eine Klausur sowie die Teilnahme am Polit-Forum budgetiert. Die Weiterbildungskosten für das Personal belaufen sich auf CHF 3'520.

### 2.2.2 Entwicklung Sachaufwand

	Budget 2023	Budget 2022
<b>31 Sach- und übriger Betriebsaufwand</b>	<b>487'225</b>	<b>433'080</b>
310 Material- und Warenaufwand	34'810	25'400
311 Nicht aktivierbare Anlagen	21'400	24'600
312 Heiz- und Nebenkosten Liegenschaften	22'885	21'945
313 Dienstleistungen und Honorare	202'250	177'245
314 Baulicher und betrieblicher Unterhalt	69'920	74'270
315 Unterhalt Mobilien und immaterielle Anlagen	54'265	39'240
316 Mieten, Leasing, Pacht, Benützungsgebühr	22'545	22'260
317 Spesenentschädigungen	4'200	4'100
318 Wertberichtigungen auf Forderungen	11'400	5'400
319 Abgeltung von Rechten	43'550	39'520

Der Mehraufwand in der Sachgruppe 31 ist hauptsächlich auf Mehrausgaben für Honorare und Dienstleistungen sowie auf den Wechsel vom Inhouse-Server zum Rechenzentrum zurückzuführen. Zudem steigen die Kosten für die Abfuhr. Die Pflege der Trockenstandorte mussten neu vergeben werden, was zu Mehrkosten von CHF 5'050 führen wird. Der bauliche Unterhalt fällt tiefer aus. 2023 sind praktisch keine ausserordentliche Unterhalte geplant.

### 2.2.3 Entwicklung Abschreibungen

	Budget 2023	Budget 2022
<b>33 Abschreibungen Verwaltungsvermögen</b>	<b>136'355</b>	<b>110'980</b>
330 Sachanlagen Verwaltungsvermögen	114'630	98'920
332 Abschreibungen immaterielle Anlagen	21'725	12'060

Die Abschreibungen nehmen auf Grund der Investitionen zu. Vor allem die Abschreibungen auf Strassen und Planungen nehmen zu.

#### 2.2.4 Entwicklung Finanzaufwand

	Budget 2023	Budget 2022
<b>34 Finanzaufwand</b>	<b>97'740</b>	<b>61'810</b>
340 Zinsaufwand	48'750	11'700
343 Liegenschaftsaufwand Finanzvermögen	46'990	48'110
349 Übriger Finanzaufwand	2'000	2'000

Auch der Finanzaufwand nimmt zu. Einerseits weil die Investitionen mit Fremdmittel finanziert werden und andererseits, weil für neues Fremdkapital höhere Zinsen verlangt werden.

#### 2.2.5 Entwicklung Einlagen in Fonds und Spezialfinanzierungen

	Budget 2023	Budget 2022
<b>35 Einlagen in Spezialfinanzierungen</b>	<b>38'990</b>	<b>59'790</b>
350 Einlagen in Fonds und SF im Fremdkapital	0	19'000
351 Einlagen in Fonds und SF im Eigenkapital	38'990	40'790

Wenn das Ergebnis des Allgemeinen Haushaltes zum zweiten Mal in Folge negativ ist, muss nichts in den Fonds «Ligerz für Ligerz» eingelegt werden.

#### 2.2.6 Entwicklung Transferaufwand

	Budget 2023	Budget 2022
<b>36 Transferaufwand</b>	<b>1'710'995</b>	<b>1'792'255</b>
361 Entschädigungen an Gemeinwesen	1'003'120	1'070'025
362 Finanz- und Lastenausgleich	219'800	246'830
363 Beiträge an Gemeinwesen und Dritte	487'435	474'760
366 Abschreibungen Investitionsbeiträge	640	640

Die Lehrerbesoldungskosten sind in etwa gleich hoch wie 2022, tiefer sind die Schulbetriebskosten an die Sitzgemeinde Twann-Tüscherz. Dafür steigen die Kosten für Schüler am Gymnasium. Der Disparitätenabbau sinkt um CHF 26'600. Gestiegen ist auch der Betriebsbeitrag an die ARA am Twannbach auf Grund der gestiegenen Energiekosten. Ab 2023 verkauft die Gemeinde keine SBB-Tageskarten mehr, das ist ein Minderaufwand von CHF 28'250. Gesunken sind auch die Beiträge an die Kindertagesstätten, da aktuell wenig Kinder in einer Kita betreut werden. Im Gegenzug sind die Kostenbeiträge an Musikschulen gestiegen, da sehr viel mehr Kinder Musikunterricht besuchen.

#### 2.2.7 Entwicklung ausserordentlicher Aufwand

	Budget 2023	Budget 2022
<b>38 Ausserordentlicher Aufwand</b>	<b>66'380</b>	<b>110'270</b>
389 Einlage in das Eigenkapital	66'3800	110'380

Die Einlagen in die Vorfinanzierungen des Eigenkapitals bleiben gleich, was wegfällt ist die Einlage in die finanzpolitische Reserve, da der Allgemeine Haushalt negativ abschliessen wird.



## 2.2.8 Entwicklung Steuerertrag

	Budget 2023	Budget 2022
<b>40 Fiskalertrag</b>	<b>2'060'630</b>	<b>2'082'020</b>
400 Direkte Steuern natürliche Personen	1'731'900	1'737'090
401 Direkte Steuern juristische Personen	2'200	20'400
4021 Liegenschaftssteuer	227'250	227'250
4022.0 Grundstücksgewinnsteuer	20'000	20'000
4022.1 Sonderveranlagungen	75'000	75'000
402 übrige direkte Steuern	0	0
403 Hundesteuer	2'280	2'280

Die Grundlage für die Budgetierung des Fiskalertrages bilden die Prognosedaten und Statistiken der kantonalen Steuerverwaltung mit Stichtag 30.8.2022.

Bei den natürlichen Personen gehen wir aufgrund der aktuellen Zahlen davon aus, dass die Steuererträge 2022 leicht tiefer sein werden als budgetiert, dementsprechend wurden auch die Steuereinnahmen für das Jahr 2023 angepasst.

Die Einnahmen der juristischen Personen wurden 2022 zu hoch budgetiert. Für 2023 wurden die Steuererträge nach unten korrigiert.

Bei den übrigen Steuern gibt es keine wesentlichen Änderungen zum Budget 2022.

## 2.3 Investitionen

Die geplanten Nettoinvestitionen betragen CHF 726'000. Sie fallen, verglichen mit dem Budget 2022 um CHF 106'000 höher aus.

Davon betreffen CHF 437'000 den steuerfinanzierten Haushalt, CHF 103'000 die SF Stromnetz und CHF 186'000 die Spezialfinanzierung Abwasserentsorgung

# 3 Ergebnis

## 3.1 Allgemeine Übersicht

	Budget 2023	Budget 2022	Rechnung 2021
Jahresergebnis ER Gesamthaushalt	-22'105	-12'455	-178'439.73
Jahresergebnis ER Allgemeiner Haushalt	-16'490	0	-197'908.56
Jahresergebnis gesetzliche Spezialfinanzierungen	-5'615	-12'455	19'468.83
Steuerertrag natürliche Personen	1'731'900	1'737'090	1'563'452.40
Steuerertrag juristische Personen	2'200	20'400	5'478.40
Liegenschaftssteuer	227'250	227'250	234'230.45
Nettoinvestitionen	726'000	620'000	424'293.37

## 3.2 Übersicht Gesamtergebnis Gemeinde

### 3.2.1 Erfolgsrechnung

Betrieblicher Aufwand	CHF	2'961'145
Betrieblicher Ertrag	CHF	2'771'490
<b>Ergebnis aus betrieblicher Tätigkeit</b>	<b>CHF</b>	<b>-189'655</b>
Finanzaufwand	CHF	97'740
Finanzertrag	CHF	317'620
<b>Ergebnis aus Finanzierung</b>	<b>CHF</b>	<b>219'880</b>
<b>Operatives Ergebnis</b>	<b>CHF</b>	<b>30'225</b>
Ausserordentlicher Aufwand	CHF	66'380
Ausserordentlicher Ertrag	CHF	14'050
<b>Ausserordentliches Ergebnis</b>	<b>CHF</b>	<b>-52'330</b>
<b>Gesamtergebnis Erfolgsrechnung</b>	<b>CHF</b>	<b>-22'105</b>

### 3.2.2 Investitionsrechnung

<b>Investitionsausgaben</b>	<b>CHF</b>	<b>729'000</b>
50 Sachanlagen	CHF	585'0000
52 Immaterielle Anlagen	CHF	144'000
	CHF	
<b>Investitionseinnahmen</b>	<b>CHF</b>	<b>3'000</b>
63 Investitionsbeiträge für eigene Rechnung	CHF	3'000
<b>Ergebnis Investitionsrechnung (Nettoinvestitionen)</b>	<b>CHF</b>	<b>726'000</b>

Für diese Investitionen und die bereits getätigten fallen in den nächsten Jahren, je nach Nutzungsdauer, Abschreibungen im Umfang von rund CHF 136'355 an. Davon betreffen CHF 39'900 das altrechtliche Verwaltungsvermögen, CHF 63'755 entfallen auf den steuerfinanzierten Haushalt und CHF 32'700 auf die Spezialfinanzierungen. Für die Zinsen vom Fremdmittelbedarf müssen CHF 44'600 aufgewendet werden.

Die Detailangaben über die geplanten Projekte finden Sie auf Seiten 16.

### 3.2.3 Finanzierungsergebnis

#### *Selbstfinanzierung:*

Ergebnis Gesamthaushalt	90	CHF	-22'105
Abschreibungen Verwaltungsvermögen	33	+ CHF	136'355
Einlagen in Fonds und Spezialfinanzierungen	35	+ CHF	38'990
Entnahmen aus Fonds und Spezialfinanzierungen	45	- CHF	20'020
Wertberichtigungen Darlehen VV	364	+ CHF	0
Wertberichtigungen Beteiligungen VV	365	+ CHF	0
Abschreibungen Investitionsbeiträge	366	+ CHF	640
Einlagen in das Eigenkapital	389	+ CHF	66'380
Aufwertung Finanzvermögen	4490	- CHF	0
Entnahmen aus dem Eigenkapital	489	- CHF	14'050
<b>Selbstfinanzierung</b>		<b>CHF</b>	<b>186'190</b>

#### *Nettoinvestitionen:*

Ergebnis Investitionsrechnung (gem. Ziff. 3.2.2)	CHF	726'000
--	-----	---------

<b>Finanzierungsergebnis</b> (+ = Finanzierungsüberschuss / - = Finanzierungsfehlbetrag)	<b>CHF</b>	<b>-539'810</b>
---	------------	-----------------

### 3.3 Ergebnis allgemeiner Haushalt (ohne SF aber mit Stromnetz)

Betrieblicher Aufwand	CHF	2'528'305
Betrieblicher Ertrag	CHF	2'469'710
Ergebnis aus betrieblicher Tätigkeit	CHF	-58'595
Finanzaufwand	CHF	95'240
Finanzertrag	CHF	189'675
Ergebnis aus Finanzierung	CHF	94'435
Operatives Ergebnis	CHF	35'840
Ausserordentlicher Aufwand	CHF	66'380
Ausserordentlicher Ertrag	CHF	14'050
Ausserordentliches Ergebnis	CHF	-52'330
<b>Gesamtergebnis Erfolgsrechnung</b>	<b>CHF</b>	<b>-16'490</b>

Der Finanzaufwand von CHF 95'240 beinhaltet hauptsächlich die Zinsen auf den mittel- und langfristigen Schulden von CHF 44'600 sowie den Aufwand für die Liegenschaften im Finanzvermögen CHF 46'990. Im Finanzertrag sind vor allem der Liegenschaftsertrag FV von CHF 136'655 und Liegenschaftsertrag VV von CHF 41'360, der Zinsertrag aus Forderungen von CHF 11'400 und der Pachtzins fürs Stromnetz CHF 41'640. Der ausserordentliche Aufwand sind Einlagen in Vorfinanzierungen (SBB-Trasse, Denkmalpflege und Liegenschaften Finanzvermögen). Der ausserordentliche Ertrag entspricht den Entnahmen aus Vorfinanzierungen.

### 3.4 Ergebnis Spezialfinanzierung Bootshafen

Betrieblicher Aufwand	CHF	84'015
Betrieblicher Ertrag	CHF	18'200
Ergebnis aus betrieblicher Tätigkeit	CHF	-65'815
Finanzaufwand	CHF	2'000
Finanzertrag	CHF	84'200
Ergebnis aus Finanzierung	CHF	82'200
Operatives Ergebnis	CHF	16'385
Ausserordentlicher Aufwand	CHF	0
Ausserordentlicher Ertrag (SG 48)	CHF	0
Ausserordentliches Ergebnis	CHF	0
<b>Gesamtergebnis Erfolgsrechnung</b>	<b>CHF</b>	<b>16'385</b>

Die Spezialfinanzierung Bootshafen schliesst mit einem Ertragsüberschuss von CHF 16'385 ab. Der Grund sind die Erhöhungen der Bootsplatzmieten. Der Rechnungsausgleich wird Ende 2023 rund CHF 21'400 betragen.

### 3.5 Ergebnis Spezialfinanzierung Abwasserentsorgung

Betrieblicher Aufwand	CHF	236'645
Betrieblicher Ertrag	CHF	212'820
Ergebnis aus betrieblicher Tätigkeit	CHF	-23'825
Finanzaufwand	CHF	0
Finanzertrag	CHF	800
Ergebnis aus Finanzierung	CHF	800
Operatives Ergebnis	CHF	-23'025

Ausserordentlicher Aufwand	CHF
Ausserordentlicher Ertrag	CHF
Ausserordentliches Ergebnis	CHF

<b>Gesamtergebnis Erfolgsrechnung</b>	<b>CHF</b>	<b>-23'025</b>
---------------------------------------	------------	----------------

Der Beitrag an den Betrieb des ARA-Verbandes ist auf Grund der gestiegenen Energiepreise um CHF 26'000 höher als im Budget 2022. Die Abwasserleitungen werden im Turnus regelmässig gespült. Die Abwasserentsorgung schliesst mit einem Aufwandüberschuss von CHF 23'025 ab. Dieser kann dem Eigenkapital der Abwasserentsorgung entnommen werden. Dieses wird Ende 2023 CHF 158'300 betragen und der Bestand Werterhalt CHF 863'000.

### 3.6 Ergebnis Spezialfinanzierung Abfallentsorgung

Betrieblicher Aufwand	CHF	65'740
Betrieblicher Ertrag	CHF	65'760
Ergebnis aus betrieblicher Tätigkeit	CHF	20

Finanzaufwand	CHF	0
Finanzertrag	CHF	1'005
Ergebnis aus Finanzierung	CHF	1'005

Operatives Ergebnis	CHF	1'025
---------------------	-----	-------

Ausserordentlicher Aufwand	CHF	0
Ausserordentlicher Ertrag	CHF	0
Ausserordentliches Ergebnis	CHF	0

<b>Gesamtergebnis Erfolgsrechnung</b>	<b>CHF</b>	<b>1'025</b>
---------------------------------------	------------	--------------

Die Abfallentsorgung schliesst mit einem Ertragsüberschuss von CHF 1'025 ab. Der Ertrag aus der Entsorgung von Glas, Karton, Papier und Altmetall ist rückläufig. Der Ertrag aus Kopfgebühr und Grünabfuhr konnte leicht gesteigert werden. Der Ertragsüberschuss von CHF 1'025 kann ins Eigenkapital der Spezialfinanzierung eingelegt werden. Dieses wird Ende 2023 CHF 82'800 betragen.

### 3.7 Ergebnis Spezialfinanzierung Stromnetz

Betrieblicher Aufwand	CHF	44'060
Betrieblicher Ertrag	CHF	5'000
Ergebnis aus betrieblicher Tätigkeit	CHF	-39'060

Finanzaufwand	CHF	500
Finanzertrag	CHF	41'940
Ergebnis aus Finanzierung	CHF	41'440

Operatives Ergebnis	CHF	2'380
---------------------	-----	-------

Ausserordentlicher Aufwand	CHF	0
Ausserordentlicher Ertrag	CHF	0
Ausserordentliches Ergebnis	CHF	0

<b>Gesamtergebnis Erfolgsrechnung</b>	<b>CHF</b>	<b>2'380</b>
---------------------------------------	------------	--------------

Der Pachtzins der BKW beträgt 41'640 gegenüber CHF 35'000 im Jahr 2022. Auf Grund der Investitionen haben die Abschreibungen zugenommen. Ende 2023 wird das Eigenkapital wieder CHF 500'000 betragen.

## 4 Erfolgsrechnung

### 4.1 Zusammenzug Erfolgsrechnung nach Gliederung Sachgruppen

	Budget 2023		Budget 2022		Jahresrechnung 2021	
	Aufwand	Ertrag	Aufwand	Ertrag	Aufwand	Ertrag
<b>AUFWAND</b>						
30 Personalaufwand	587'580		566'095		562'544.25	
31 Sach- und übriger Betriebsaufwand	487'225		433'080		465'644.48	
33 Abschreibungen Verwaltungsvermögen	136'355		110'980		117'017.37	
34 Finanzaufwand	97'740		61'810		63'085.41	
35 Einlagen in Fonds und SF	38'990		59'790		38'993.00	
36 Transferaufwand	1'710'995		1'792'255		1'866'547.86	
37 Durchlaufende Beiträge					0	
38 Ausserordentlicher Aufwand	66'380		110'270		268'159.15	
39 Interne Verrechnungen	25'530		16'680		20'172.80	
<b>3 TOTAL AUFWAND</b>	<b>3'150'795</b>		<b>3'150'960</b>		<b>3'402'164.32</b>	
<b>ERTRAG</b>						
40 Fiskalertrag		2'060'630		2'082'020		1'908'131.45
41 Regalien und Konzessionen		0		0		0
42 Entgelte		407'370		434'840		450'428.88
43 Verschiedene Erträge		0		0		0
44 Finanzertrag		317'620		313'110		348'905.34
45 Entnahmen aus Fonds und SF		20'020		5'250		27'693.34
46 Transferertrag		283'470		282'555		258'774.82
47 Durchlaufende Beiträge		0		0		0
48 Ausserordentlicher Ertrag		14'050		4'050		209'618.00
49 Interne Verrechnungen		25'530		16'680		20'172.80
<b>4 TOTAL ERTRAG</b>		<b>3'128'690</b>		<b>3'138'505</b>	<b>0.00</b>	<b>3'223'724.63</b>
<b>ABSCHLUSS</b>						
90 Abschluss Erfolgsrechnung Gesamthaushalt	17'410	39'515	12'310	24'765	21'610.28	200'050.01
<b>9 ABSCHLUSSKONTEN</b>		<b>-22'105</b>		<b>-12'455</b>		<b>-178'439.73</b>
	<b>3'168'205</b>	<b>3'168'205</b>	<b>3'163'270</b>	<b>3'163'270</b>	<b>3'423'774.60</b>	<b>3'423'774.64</b>

## 4.2 Zusammenzug Erfolgsrechnung nach funktionaler Gliederung

	Budget 2023		Budget 2022		Jahresrechnung 2021	
	Aufwand	Ertrag	Aufwand	Ertrag	Aufwand	Ertrag
<b>0 Allgemeine Verwaltung</b>	535'980	53'710	456'990	48'340	459'952.63	42'593.05
Nettoergebnis		<b>482'270</b>		<b>408'650</b>		<b>417'359.58</b>
<b>1 Öffentliche Ordnung und Sicherheit</b>	70'930	59'260	78'070	52'760	73'819.75	70'184.20
Nettoergebnis		<b>11'670</b>		<b>25'310</b>		<b>3'635.55</b>
<b>2 Bildung</b>	664'010	197'420	706'300	197'420	853'078.24	182'374.08
Nettoergebnis		<b>466'590</b>		<b>508'880</b>		<b>670'704.16</b>
<b>3 Kultur, Sport, Freizeit</b>	154'720	119'250	164'625	114'315	143'063.33	94'629.45
Nettoergebnis		<b>35'470</b>		<b>50'310</b>		<b>48'433.88</b>
<b>4 Gesundheit</b>	350		350		449.00	
Nettoergebnis		<b>350</b>		<b>350</b>		<b>449.00</b>
<b>5 Soziale Sicherheit</b>	464'620	6'560	484'280	11'510	441'019.72	7'141.39
Nettoergebnis		<b>458'060</b>		<b>472'770</b>		<b>433'878.33</b>
<b>6 Verkehr</b>	414'750	89'380	420'745	112'580	404'963.75	109'919.27
Nettoergebnis		<b>325'370</b>		<b>308'165</b>		<b>295'044.48</b>
<b>7 Umweltschutz und Raumordnung</b>	409'590	318'260	343'395	267'285	369'528.11	297'887.31
Nettoergebnis		<b>91'330</b>		<b>76'110</b>		<b>71'640.80</b>
<b>8 Volkswirtschaft</b>	71'015	58'360	66'165	56'920	91'772.11	48'958.54
Nettoergebnis		<b>12'655</b>		<b>9'245</b>		<b>42'813.57</b>
<b>9 Finanzen und Steuern</b>	382'240	2'266'005	442'350	2'302'140	586'127.96	2'570'087.31
Nettoergebnis	<b>1'883'765</b>		<b>1'859'790</b>		<b>1'983'959.35</b>	
<b>Total Aufwand/Ertrag</b>	<b>3'168'205</b>	<b>3'168'205</b>	<b>3'163'270</b>	<b>3'163'270</b>	<b>3'423'774.60</b>	<b>3'423'774.60</b>

## 5 Investitionsrechnung

### 5.1 Zusammenzug Investitionsrechnung nach funktionaler Gliederung

	Budget 2023		Budget 2022		Jahresrechnung 2021	
	Aufwand	Ertrag	Aufwand	Ertrag	Aufwand	Ertrag
<b>0 Allgemeine Verwaltung</b>	0	0	0	0	0.00	0.00
Nettoausgaben		<b>0</b>		<b>0</b>		<b>0.00</b>
<b>1 Kultur, Sport und Freizeit, Kirche</b>		0		0	0.00	0.00
Nettoausgaben		<b>0</b>		<b>0</b>		<b>0.00</b>
<b>3 Kultur, Sport, Freizeit</b>					48'531.05	0.00
Nettoausgaben		<b>0</b>		<b>0</b>	0.00	<b>48'531.05</b>
<b>5 Soziale Sicherheit</b>	0	0	0	0	70'000.00	<b>0.00</b>
Nettoausgaben		<b>0</b>		<b>0</b>		<b>70'000.00</b>
<b>6 Verkehr</b>	224'000	3'000	103'000	3'000	19'359.45	2'490.00
Nettoausgaben		<b>221'000</b>		<b>100'000</b>		<b>16'869.45</b>
<b>7 Umweltschutz und Raumordnung</b>	402'000		460'000		353'687.10	239'447.00
Nettoausgaben		<b>402'000</b>		<b>460'000</b>		<b>114'240.10</b>
<b>8 Volkswirtschaft</b>	103'000	0	60'000	0	198'965.55	25'822.83
Nettoausgaben		<b>103'000</b>		<b>60'000</b>		<b>173'142.72</b>
<b>9 Passivierung / Aktivierung</b>	3'000	729'000	3'000	623'000	266'249.78	691'523.10
Nettoinvestitionen	<b>726'000</b>		<b>620'000</b>		<b>425'273.32</b>	
<b>Total Ausgaben / Einnahmen</b>	<b>732'000</b>	<b>732'000</b>	<b>626'000</b>	<b>626'000</b>	<b>956'792.93</b>	<b>959'282.93</b>

**Folgende Ausgaben und Einnahmen wurden in der Investitionsrechnung 2023 berücksichtigt:**

	<b>Ausgaben</b>	<b>Einnahmen</b>
<b>0 Allgemeine Verwaltung</b>		
<b>1 Öffentliche Ordnung und Sicherheit</b>		
<b>2 Bildung</b>		
<b>3 Kultur, Sport und Freizeit</b>		
<b>4 Gesundheit</b>		
<b>5 Soziale Sicherheit</b>		
<b>6 Verkehr</b>	<b>224'000</b>	<b>3'000</b>
Sanierung Stützmauer Strassen	9'000	3'000
Entwässerung Neuweg	90'000	
Sanierung Dorfgasse 2. Etappe	125'000	
<b>7 Umweltschutz und Raumordnung</b>	<b>402'000</b>	
<b>720 SF Abwasserentsorgung</b>	<b>186'000</b>	
Sanierung 2. Teil Werkleitung Abwasser Dorfgasse	169'000	
Neue Abwasserleitung Schernelz-Bipschal	17'000	
<b>741 Gewässerverbauung</b>	<b>72'000</b>	
Sanierung Strassendurchlass Terrotgraben	72'000	
<b>790 Raumordnung</b>	<b>144'000</b>	
Ortsplanungsrevision	5'000	
Überarbeitung Nutzungsplanung SFG	60'000	
Revision Inventar und Schutzzonenplan Rebmauern	31'000	
Planung Nachnutzung SBB-Trasse; Pos. 1-4	13'000	
Planung Nachnutzung SBB-Trasse; Pos. 5	30'000	
Planung Nachnutzung SBB-Trasse nur Ligerz	5'000	
<b>8 Volkswirtschaft</b>	<b>103'000</b>	
Sanierung 2. Teil Werkleitung Stromnetz Dorfgasse	103'000	
<b>9 Finanzen und Steuern</b>	<b>3'000</b>	<b>729'000</b>
Aktivierung Investitionsausgaben		729'000
Passivierung Investitionseinnahmen	3'000	

#### Dorfgasse

Die erste Etappe der Sanierung der Werkleitungen in der Dorfgasse konnte 2021 abgeschlossen werden. Die 2. Etappe wird in den Jahren 2023 Vini-Funi bis Bärenplatz und 2024 Bärenplatz mit Stägli ausgeführt.

#### Nachnutzung SBB-Trasse

Die Positionen 1 – 4 enthalten die Bauherrenunterstützung, die Landumlegung, die Kostenberechnung der baulichen Massnahmen, sowie die Planung des Vorprojektes (mehrheitlich abgeschlossen). Die Position 5 ist das qualitätssichernde Verfahren. In der Planung nur Ligerz sind das Parkplatzkonzept, das Buskonzept sowie touristische Massnahmen.

## 6 Eigenkapitalnachweis

Nach HRM2 wird das Eigenkapital kontenplanmässig detaillierter dargestellt. Insbesondere werden die Spezialfinanzierungen, Fonds und Legate dem Eigen- oder Fremdkapital zugeteilt. Die Neubewertungsreserve wurde in eine Neubewertungsreserve und eine Schwankungsreserve unterteilt. Der Eigenkapitalnachweis zeigt die Ursachen der Veränderung des Eigenkapitals.

### 6.1 Auswertungen

Nachweis über das **voraussichtliche** Eigenkapital per 31.12.2023 basierend auf der Rechnung 2021, dem genehmigten Budget 2022 und dem Budget 2023.

Eigenkapital per 01.01.2021			voraussichtliche Veränderung 2022	voraussichtliche Veränderung 2023	Voraussichtliches Eigenkapital per 31.12.2023	
CHF			CHF	CHF	CHF	
<b>29</b>	<b>Eigenkapital</b>	<b>4'753'841</b>	<b>129'305</b>	<b>49'195</b>	<b>29</b>	<b>4'932'341</b>
290	Verpflichtungen (+) bzw. Vorschüsse (-) gegenüber Spezialfinanzierungen	863'375	-10'655	-8'815	290	843'905
29000	SF Feuerwehr zweiseitig	94'960	1'800	-3'200	29000	93'560
29002	SF Abwasser	165'528	5'390	-23'025	29002	147'893
29003	SF Abfall	74'811	6'920	1'025	29003	82'756
29004	SF Stromnetz	498'181	0	0	29004	498'181
29005	SF Bootshäfen	29'895	-24'765	16'385	29005	21'515
292	Rücklagen der Globalbudgetbereiche	0	0	0	292	0
293	Vorfinanzierungen	1'814'827	96'070	74'500	293	1'985'397
29300	Allgemeiner Haushalt	996'174	62'330	52'330	29300	1'110'834
29300	SF Liegenschaften FV	278'151	36'380	36'380	29300	350'911
29300	SF Grabunterhalt	28'235	-2'050	-2'050	29300	24'135
29300	SF Parkplatzerstzabgaben	20'000	0	0	29300	20'000
29300	SF Denkmalpflege BNR	15'910	3'000	3'000	29300	21'910
29300	SF Nachnutzung SBB	653'877	25'000	15'000	29300	693'877
29300	Abwasserentsorgung Werterhalt	818'653	33'740	22'170	29302	874'563
294	Finanzpol. Reserven	255'171	43'890	0	294	299'061
29400	Zusätzliche Abschreibungen	255'171	43'890		29400	299'061
296	Neubewertungsreserve Finanzvermögen	911'927	0	0	296	911'927
29600	Neubewertungsreserve FV	710'149			29600	710'149
29601	Schwankungsreserve	201'778			29601	201'778
299	Bilanzüberschuss	908'541		-16'490	299	892'051

### 6.2 Kommentare zu den Auswertungen

#### 6.2.1 Spezialfinanzierungen im Eigenkapital

##### Spezialfinanzierung Feuerwehr:

Die Spezialfinanzierung Feuerwehr schliesst mit einem budgetierten Aufwandüberschuss von CHF 3'200 ab. Die Ersatzabgaben werden 2023 nicht verändert. Die maximale Ersatzabgabe beträgt unverändert CHF 400.00.

Die Detailangaben zu den folgenden Spezialfinanzierungen werden unter den in Klammern angefügten Ziffern erläutert: **SF Bootshäfen (3.4)**, **SF Abwasser (3.5)**, **SF Abfall (3.6)** und **SF Stromnetz (3.7)**.

#### 6.2.2 Vorfinanzierungen im Eigenkapital

##### Spezialfinanzierung Liegenschaften Finanzvermögen

Die Spezialfinanzierung für Liegenschaften im Finanzvermögen wird jährlich mit 1 % des GVB-Wertes der Liegenschaften geäufnet. Gleichzeitig werden die nicht wertvermehrenden Investitionen in der Erfolgsrechnung, gemäss Budget, entnommen. Im Jahr 2023 werden CHF 36'380 für die Liegenschaften Dorfgasse 22, Oberdorf 10 und Hübeli 4 (nur Wohnungen) eingelegt. Entnahmen sind keine vorgesehen.



### **Spezialfinanzierung Grabunterhalt**

In die Spezialfinanzierung werden jeweils die Vorauszahlungen für den 20-jährigen Grabunterhalt einbezahlt. Der Aufwand des Friedhofgärtners für den jährlichen Unterhalt dieser Gräber wird dementsprechend wieder entnommen. Einlagen sind 2023 keine geplant aber Entnahmen für den Gräberunterhalt von CHF 2'050.

### **Spezialfinanzierung Parkplatzerersatzabgabe**

In diese Spezialfinanzierung werden die Ersatzabgaben für Parkplätze, die gemäss den gesetzlichen und reglementarischen Bestimmungen keine Parkplätze erstellen müssen, eingelegt. Die Gemeinde kann bei der Erstellung von Parkplätzen auf diese Vorfinanzierung im Rahmen der jährlichen Abschreibungen zurückgreifen. 2023 sind weder Einlagen noch Entnahmen geplant.

### **Spezialfinanzierung Denkmalpflege BNR**

Für Liegenschaften die unter Denkmalschutz stehen, können Eigentümer bei Sanierung der Liegenschaft ein Gesuch an die Gemeinde stellen. Wenn die Bedingungen erfüllt werden, kann aus dieser Vorfinanzierung ein Beitrag entrichtet werden. Im Budget sind die reglementarische Einlage von CHF 5'000 vorgesehen und Entnahmen von CHF 2'000.

### **Spezialfinanzierung Nachnutzung SBB**

Aus dem Allgemeinen Haushalt wird jedes Jahr ein Betrag von CHF 25'000 in diese Vorfinanzierung eingelegt. Sobald die Planung, und später auch die baulichen Massnahmen, abgeschlossen sind und die Investitionskosten abgeschrieben werden, können sie dieser Vorfinanzierung entnommen werden. Die Planung «Vorprojekt» ist abgeschlossen damit können CHF 10'000 für die anfallenden Abschreibungen entnommen werden.

## **6.2.3 Finanzpolitische Reserven**

Die gesetzlichen Bestimmungen über die Bildung und Auflösung von zusätzlichen Abschreibungen sind in der Gemeindeverordnung geregelt. Sowohl die Bildung als auch die Auflösung erfolgen nach bestimmten Kriterien (siehe Ziffer 1.2.4). Dabei wird immer nur der Allgemeine Haushalt in die Berechnungen miteinbezogen. Der Gesetzgeber hat bewusst deren Bildung und Verwendung der Selbstbestimmung der Gemeinden entzogen. Sie sollen als Instrument zur Absicherung der finanziellen Situation dienen. Im Budgetjahr sind keine Einlage aber auch keine Entnahme vorgesehen.

## **6.2.4 Neubewertungsreserve Finanzvermögen**

Das Finanzvermögen wurde mit Übergang zu HRM2 gemäss der Gemeindeverordnung neu bewertet. Der Buchwert des Finanzvermögens betrug per 31.12.2015 unter HRM1 CHF 3'986'805.40. Nach der Aufwertung betrug das Finanzvermögen CHF 5'100'752.26. Die Differenz ist die Neubewertungsreserve von CHF 1'113'946.86. Änderungen in der Bewertung des Finanzvermögens müssen über diese Bewertungsreserve ausgeglichen werden. Investitionen in die Liegenschaften des Finanzvermögens, die CHF 25'000 pro Jahr übersteigen, werden unter HRM2 nicht mehr über die Investitionsrechnung verbucht, sondern direkt in der Bilanz in der entsprechenden Liegenschaft des Finanzvermögens. Nicht jede Investition führt aber zu einer Wertvermehrung. In diesem Fall müssen die Investitionsausgaben über die Neubewertungsreserve wieder abgeschrieben werden. Die Schwankungsreserve dient zum Ausgleich von Wertschwankungen bei Finanzanlagen.

## **6.2.5 Bilanzüberschuss**

Der Bilanzüberschuss entspricht dem Eigenkapital unter HRM1.

Ende 2021 betrug dieses CHF 908'541. Für das Jahr 2022 ist gemäss gültigem Budget 2022 weder eine Einlage noch eine Entnahme geplant, da der budgetierte Ertragsüberschuss in die finanzpolitische Reserve eingelegt werden muss. Der aktualisierte Finanzplan sieht allerdings für den allgemeinen Haushalt 2022 einen Aufwandüberschuss von CHF 79'000 vor. Im Jahr 2023 wird ebenfalls mit einem Aufwandüberschuss von CHF 16'490 gerechnet.

## 7 Antrag des Gemeinderates

- a) Genehmigung Steueranlage für die Gemeindesteuern = 1.68
- b) Genehmigung Steueranlage für die Liegenschaftssteuern = 1.5 ‰
- c) Genehmigung Budget 2023 bestehend aus:

	Aufwand		Ertrag	
<b>Gesamthaushalt</b>	CHF	3'125'265	CHF	3'103'160
Aufwandüberschuss			CHF	22'105
<b>Allgemeiner Haushalt</b>	CHF	2'689'925	CHF	2'673'435
Aufwandüberschuss			CHF	16'490
<b>SF Bootshäfen</b>	CHF	86'016	CHF	102'400
Ertragsüberschuss	CHF	16'384		
<b>SF Abwasserentsorgung</b>	CHF	236'645	CHF	213'620
Aufwandüberschuss			CHF	23'025
<b>SF Abfall</b>	CHF	65'740	CHF	66'765
Ertragsüberschuss	CHF	1'025		

Der Gemeinderat genehmigt das vorliegende Budget an seiner Sitzung vom 18.10.2022 und beantragt der Gemeindeversammlung das Budget 2023 zu genehmigen.

Gemeinderat Ligerz

Finanzverwaltung Ligerz

Brigitte Wanzenried  
Gemeindepräsidentin

Dora Nyfeler  
Gemeindeschreiberin

Kathrin Botteron  
Finanzverwalterin

Ligerz, 30.10.2022

## 8 Genehmigung Budget

Die Gemeindeversammlung der Einwohnergemeinde Ligerz hat das Budget 2023 am 07 Dezember 2022 gemäss dem vorstehenden Antrag des Gemeinderates vom 18.10.2022 genehmigt.

Ligerz, 8. Dezember 2022

Gemeinderat Ligerz

Brigitte Wanzenried  
Gemeindepräsidentin

Dora Nyfeler  
Gemeindeschreiberin

<b>ERFOLGSRECHNUNG</b>		<b>Budget 2023</b>		<b>Budget 2022</b>		<b>Jahresrechnung 2021</b>	
Einzelkonten nach Funktionen		Aufwand	Ertrag	Aufwand	Ertrag	Aufwand	Ertrag
<b>0</b>	<b>Allgemeine Verwaltung</b>	<b>535'980</b>	<b>53'710</b>	<b>456'990</b>	<b>48'340</b>	<b>459'952.63</b>	<b>42'593.05</b>
	Nettoaufwand		482'270		408'650		417'359.58
<b>01</b>	<b>Legislative und Exekutive</b>	<b>91'740</b>	<b>0</b>	<b>82'995</b>	<b>0</b>	<b>69'607.79</b>	<b>0.00</b>
	Nettoaufwand		91'740		82'995		69'607.79
<b>011</b>	<b>Legislative</b>	<b>11'030</b>	<b>0</b>	<b>8'760</b>	<b>0</b>	<b>6'751.15</b>	<b>0.00</b>
	Nettoaufwand		11'030		8'760		6'751.15
<b>0110</b>	<b>Legislative</b>	<b>11'030</b>	<b>0</b>	<b>8'760</b>	<b>0</b>	<b>6'751.15</b>	<b>0.00</b>
	Nettoaufwand		11'030		8'760		6'751.15
3000.00	Wahlausschuss	1'300		1'300		875.00	
3102.00	Drucksachen, Stimmmaterial, Publikationen	400		400		504.90	
3130.00	Porti	2'070		1'900		705.25	
3130.01	Verpacken/Versand Stimmmaterial	1'700				990.90	
3132.00	Rechnungsprüfung	3'560		3'560		3'554.10	
3170.00	Verpflegung GV und Wahlausschuss	2'000		1'600		121.00	
<b>012</b>	<b>Exekutive</b>	<b>80'710</b>	<b>0</b>	<b>74'235</b>	<b>0</b>	<b>62'856.64</b>	<b>0.00</b>
	Nettoaufwand		80'710		74'235		62'856.64
<b>0120</b>	<b>Exekutive</b>	<b>80'710</b>	<b>0</b>	<b>74'235</b>	<b>0</b>	<b>62'856.64</b>	<b>0.00</b>
	Nettoaufwand		80'710		74'235		62'856.64
3000.00	Fixum Gemeinderat	35'000		35'000		35'000.00	
3000.01	Tages- und Stundenentschädigungen GR	6'840		7'200		4'925.00	
3000.02	Tages- und Stundenentschädigungen Fiko	450		500		300.00	
3001.00	Sitzungsgelder GR	5'250		4'250		5'050.00	
3001.01	Sitzungsgelder Fiko	1'550		1'550		1'300.00	
3001.02	Sitzungsgelder Abgeordnete	1'000		1'000			
3050.00	AG-Beiträge AHV, IV, EO, ALV	4'150		2'405		2'436.60	

<b>ERFOLGSRECHNUNG</b>		<b>Budget 2023</b>		<b>Budget 2022</b>		<b>Jahresrechnung 2021</b>	
Einzelkonten nach Funktionen		Aufwand	Ertrag	Aufwand	Ertrag	Aufwand	Ertrag
3053.00	Unfallversicherung Behördenmitglieder	110		110		105.00	
3054.00	AG-Beiträge an Familienausgleichskasse	750		660		612.60	
3090.00	Kurse, Seminare, Weiterbildung	7'800		7'800		1'520.00	
3130.00	Jungbürgerfeier	660		660		1'384.74	
3132.00	Konzept nachhaltige Entwicklung						
3170.00	Reisekosten und Spesen	1'600		1'600		1'049.70	
3199.00	Ratskredit	10'500		8'200		5'831.00	
3199.01	Empfänge, Neuzuzügeranlass	5'050		3'300		3'342.00	
4260.00	Rückerstattungen Dritter						
4910.00	Interne Verrechnung Dienstleistungen						
<b>02</b>	<b>Allgemeine Dienste</b>	<b>444'240</b>	<b>53'710</b>	<b>373'995</b>	<b>48'340</b>	<b>390'344.84</b>	<b>42'593.05</b>
	Nettoaufwand		390'530		325'655		347'751.79
<b>022</b>	<b>Allgemeine Dienste</b>	<b>444'240</b>	<b>53'710</b>	<b>373'995</b>	<b>48'340</b>	<b>390'344.84</b>	<b>42'593.05</b>
	Nettoaufwand		390'530		325'655		347'751.79
<b>0220</b>	<b>Allgemeine Dienste</b>	<b>444'240</b>	<b>53'710</b>	<b>373'995</b>	<b>48'340</b>	<b>390'344.84</b>	<b>42'593.05</b>
	Nettoaufwand		390'530		325'655		347'751.79
3000.00	Fixum Bauko	300		300		300.00	
3000.01	Tages- und Stundenentschädigung Bauko	1'250		1'650		1'240.00	
3001.00	Sitzungsgelder Bauko	3'050		2'800		2'650.00	
3010.00	Löhne Verwaltungspersonal	262'775		237'980		238'847.25	
3010.01	Löhne Reinigungspersonal Verwaltung	5'530		5'435		5'379.25	
3010.02	Löhne Aushilfen in der Verwaltung	500		500		879.60	
3040.00	Betreuungszulagen					936.00	
3049.00	Ausbildungs- und Betreuungszulagen						
3050.00	AG-Beiträge AHV, IV, EO, ALV	17'315		15'680		15'664.10	
3052.00	AG-Beiträge an Pensionskasse	25'155		18'570		19'427.40	
3053.00	AG-Beiträge Unfallversicherungen	3'205		2'900		3'078.45	
3054.00	AG-Beiträge an Familienausgleichskasse	4'730		4'280		3'835.65	

<b>ERFOLGSRECHNUNG</b>		<b>Budget 2023</b>		<b>Budget 2022</b>		<b>Jahresrechnung 2021</b>	
Einzelkonten nach Funktionen		Aufwand	Ertrag	Aufwand	Ertrag	Aufwand	Ertrag
3055.00	AG-Beiträge an Krankentaggeldversicherungen	2'630		2'420		2'494.75	
3090.00	Aus- und Weiterbildungskosten Personal	3'520		8'980		7'211.60	
3099.00	Übriger Personalaufwand	2'000		500		1'609.20	
3100.00	Büromaterial	3'000		3'000		3'551.35	
3101.00	Verbrauchsmaterial	200		200		156.95	
3101.01	Waren für den Wiederverkauf	250		250			
3102.00	Drucksachen, Publikationen, Kopien	2'650		2'650		2'599.05	
3103.00	Fachliteratur, Zeitschriften	550		550		546.00	
3105.00	Getränke	900		1'100		722.10	
3110.00	Anschaffungen Mobiliar und Geräte						
3113.01	Anschaffungen IT-Geräte und Apparate	900		900		5'311.20	
3118.00	Anschaffungen Software und Lizenzen					1'942.65	
3120.00	Strom, Wasser, Abwasser, Abfall	4'325		4'000		4'375.90	
3130.00	Porti	3'500		3'300		2'978.80	
3130.01	Telefon, Internet	3'440		3'440		3'487.85	
3130.02	Postfinance- und Bankspesen	400		450		334.04	
3130.03	Betreibungs- und Inkassokosten	100		100			
3130.04	Mitglieder- und Gemeindebeiträge an Vereine und Verbände	1'750		1'590		1'590.00	
3132.00	Honorare externe Berater, Gutachter, Fachexperten	26'500		7'200		17'676.80	
3134.00	Haftpflicht-/ Sachversicherungsprämien	2'960		2'960		2'696.25	
3144.00	Bau. Unterhalt Verwaltung						
3150.00	Unterhalt Mobiliar und Geräte	700		700		1'703.50	
3150.01	Unterhalt Kopiergerät						
3153.00	Unterhalt Informatik (Hardware)	300		2'650		398.45	
3158.00	Unterhalt Software, Lizenzen, Support	42'075		18'950		19'678.65	
3161.00	Leasing Kopierer	4'580		4'510		4'476.60	
3170.00	Spesenentschädigungen	600		900		586.00	
3192.00	Urheberrechtsgebühren (DUN)	200		200		158.90	
3300.40	Planmässige Abschreibungen Hochbauten						
3300.60	Planmässige Abschreibungen Mobilien						

<b>ERFOLGSRECHNUNG</b>		<b>Budget 2023</b>		<b>Budget 2022</b>		<b>Jahresrechnung 2021</b>	
Einzelkonten nach Funktionen		Aufwand	Ertrag	Aufwand	Ertrag	Aufwand	Ertrag
3320.90	Planmässige Abschreibungen immaterielle Anlagen						
3611.00	Entschädigungen Kanton, Servicegebühren	12'400		12'400		11'820.55	
3636.00	Mitglieder- und Jahresbeiträge						
4210.00	Gebühren für Amtshandlungen		100		100		20.00
4210.01	Mahngebühren		200		200		160.00
4240.00	Benutzungsgebühr Kopierer		500		1'500		492.00
4240.01	Verwaltung MEG Autoeinstellhalle		2'500		2'500		2'500.00
4250.00	Verkäufe		200		200		226.00
4260.00	Rückerstattungen Dritter, Porti		120		620		440.05
4311.00	Aktivierbare Eigenleistungen auf imm. Anlagen						
4612.00	Intern verrechnete Dienstleistungen SF		41'030		34'770		31'755.00
4910.00	Interne Verrechnung Dienstleistungen, GAK		9'060		8'450		7'000.00
<b>1</b>	<b>Öffentliche Ordnung und Sicherheit, Verteidigung</b>	<b>70'930</b>	<b>59'260</b>	<b>78'070</b>	<b>52'760</b>	<b>73'819.75</b>	<b>70'184.20</b>
	Nettoaufwand		11'670		25'310		3'635.55
<b>11</b>	<b>Öffentliche Sicherheit</b>	<b>325</b>	<b>0</b>	<b>320</b>	<b>0</b>	<b>329.40</b>	<b>0.00</b>
	Nettoaufwand		325		320		329.40
<b>111</b>	<b>Polizei</b>	<b>325</b>	<b>0</b>	<b>320</b>	<b>0</b>	<b>329.40</b>	<b>0.00</b>
	Nettoaufwand		325		320		329.40
<b>1110</b>	<b>Polizei</b>	<b>325</b>	<b>0</b>	<b>320</b>	<b>0</b>	<b>329.40</b>	<b>0.00</b>
	Nettoaufwand		325		320		329.40
3631.00	Pauschalierung Interventionskosten	325		320		329.40	
<b>14</b>	<b>Allgemeines Rechtswesen</b>	<b>21'770</b>	<b>15'100</b>	<b>27'765</b>	<b>12'100</b>	<b>24'931.25</b>	<b>25'493.55</b>
	Nettoertrag / Aufwand		6'670		15'665	562.30	

<b>ERFOLGSRECHNUNG</b>		<b>Budget 2023</b>		<b>Budget 2022</b>		<b>Jahresrechnung 2021</b>	
Einzelkonten nach Funktionen							
		Aufwand	Ertrag	Aufwand	Ertrag	Aufwand	Ertrag
<b>140</b>	<b>Allgemeines Rechtswesen</b>	<b>21'770</b>	<b>15'100</b>	<b>27'765</b>	<b>12'100</b>	<b>24'931.25</b>	<b>25'493.55</b>
	Nettoertrag / Aufwand		6'670		15'665	562.30	
<b>1400</b>	<b>Allgemeines Rechtswesen</b>	<b>21'770</b>	<b>15'100</b>	<b>27'765</b>	<b>12'100</b>	<b>24'931.25</b>	<b>25'493.55</b>
	Nettoertrag / Aufwand		6'670		15'665	562.30	
3130.00	Staatsgebühren EWK und MIG	1'600		1'600		1'613.10	
3130.01	Erstellung und Nachführung ÖREB-Kataster	500		500		489.70	
3130.02	Erstellung und Nachführung Leitungskataster	220		210		537.65	
3130.03	Erstellung und Nachführung ePlan						
3132.00	Vermessungswerk, Nachführung und Neuvermessung	13'450		14'455		13'303.80	
3132.01	Dienstleistungen Dritter Baubewilligungen	5'000		5'000		8'987.00	
3132.02	Rechtsberatung Bau	1'000		1'000			
3320.90	Abschreibung Vermessung RGZ			5'000			
4210.00	Gebühren für Amtshandlungen EWK und MIG		3'100		3'100		3'240.10
4210.01	Gebühren für Amtshandlungen Bauwesen		12'000		9'000		19'718.35
4260.00	Rückerstattungen Dritter						2'535.10
4611.00	Kantonsbeitrag ÖREB-Kataster						
4631.00	Datenbezug amtliche Vermessung						
<b>15</b>	<b>Feuerwehr</b>	<b>35'670</b>	<b>43'260</b>	<b>32'470</b>	<b>40'060</b>	<b>36'194.20</b>	<b>43'790.65</b>
	Nettoertrag	7'590		7'590		7'596.45	
<b>150</b>	<b>Feuerwehr</b>	<b>35'670</b>	<b>43'260</b>	<b>32'470</b>	<b>40'060</b>	<b>36'194.20</b>	<b>43'790.65</b>
	Nettoertrag	7'590		7'590		7'596.45	
<b>1500</b>	<b>Feuerwehr</b>	<b>470</b>	<b>8'060</b>	<b>470</b>	<b>8'060</b>	<b>463.55</b>	<b>8'060.00</b>
	Nettoertrag	7'590		7'590		7'596.45	
3120.00	Strom, Wasser, Abwasser FW-Magazine	300		300		313.25	
3134.00	Sachversicherungsprämien	170		170		150.30	

<b>ERFOLGSRECHNUNG</b>		<b>Budget 2023</b>		<b>Budget 2022</b>		<b>Jahresrechnung 2021</b>	
Einzelkonten nach Funktionen		Aufwand	Ertrag	Aufwand	Ertrag	Aufwand	Ertrag
3144.00	Unterhalt FW-Magazine						
4470.00	Mietertrag Feuerwehrmagazine		8'060		8'060		8'060.00
<b>1506</b>	<b>Regionale Feuerwehrorganisation</b>	<b>35'200</b>	<b>35'200</b>	<b>32'000</b>	<b>32'000</b>	<b>35'730.65</b>	<b>35'730.65</b>
3181.00	Abschreibungen Wehrdienstersatzabgaben	200		200		3.85	
3510.00	Einlage SF Feuerwehr (einseitig)			1'800			
3632.00	Beitrag regionale Feuerwehrorganisation	35'000		30'000		35'726.80	
4200.00	Wehrdienstersatzabgaben		32'000		32'000		32'900.40
4510.00	Entnahme SF Feuerwehr (einseitig)		3'200				2'830.25
<b>16</b>	<b>Verteidigung</b>	<b>13'165</b>	<b>900</b>	<b>17'515</b>	<b>600</b>	<b>12'364.90</b>	<b>900.00</b>
	Nettoaufwand		12'265		16'915		11'464.90
<b>161</b>	<b>Militärische Verteidigung</b>	<b>2'000</b>	<b>0</b>	<b>2'000</b>	<b>0</b>	<b>2'000.00</b>	<b>0.00</b>
	Nettoaufwand		2'000		2'000		2'000.00
<b>1610</b>	<b>Militärische Verteidigung</b>	<b>2'000</b>	<b>0</b>	<b>2'000</b>	<b>0</b>	<b>2'000.00</b>	<b>0.00</b>
	Nettoaufwand		2'000		2'000		2'000.00
3134.00	Entlassungsfeier						
3636.00	Gemeindebeitrag an Schiessanlage	2'000		2'000		2'000.00	
<b>162</b>	<b>Zivile Verteidigung</b>	<b>11'165</b>	<b>900</b>	<b>15'515</b>	<b>600</b>	<b>10'364.90</b>	<b>900.00</b>
	Nettoaufwand		10'265		14'915		9'464.90
<b>1620</b>	<b>Zivilschutz</b>	<b>5'865</b>	<b>900</b>	<b>10'215</b>	<b>600</b>	<b>5'083.85</b>	<b>900.00</b>
	Nettoaufwand		4'965		9'615		4'183.85
3120.00	Strom, Wasser, Abwasser	3'520		3'420		3'493.95	



<b>ERFOLGSRECHNUNG</b>		<b>Budget 2023</b>		<b>Budget 2022</b>		<b>Jahresrechnung 2021</b>	
Einzelkonten nach Funktionen		Aufwand	Ertrag	Aufwand	Ertrag	Aufwand	Ertrag
3130.00	Kosten Sirenenalarm	300		300			
3134.00	Sachversicherungsprämien	1'395		1'395		1'301.10	
3144.00	Unterhalt und Reparaturen Schutzräume			4'000			
3151.00	Unterhalt und Reparaturen Mobiliar und Einrichtungen	650		1'100		288.80	
4470.00	Mietertrag Zivilschutzanlagen		600		600		600.00
4500.00	Entnahme aus SF Schutzraumsersatzabgaben						
4611.00	Rückerstattungen Kanton aus Ersatzabgabefonds						
4611.01	Kantonsbeitrag an Sirenenunterhalt		300				300.00
<b>1626</b>	<b>Regionale Zivilschutzorganisation</b>	<b>5'300</b>	<b>0</b>	<b>5'300</b>	<b>0</b>	<b>5'281.05</b>	<b>0.00</b>
	Nettoaufwand		5'300		5'300		5'281.05
3632.00	Beitrag an Regionale Zivilschutzorganisation	5'300		5'300		5'281.05	
<b>2</b>	<b>Bildung</b>	<b>664'010</b>	<b>197'420</b>	<b>706'300</b>	<b>197'420</b>	<b>853'078.24</b>	<b>182'374.08</b>
	Nettoaufwand		466'590		508'880		670'704.16
<b>21</b>	<b>Obligatorische Schule</b>	<b>664'010</b>	<b>197'420</b>	<b>706'300</b>	<b>197'420</b>	<b>853'078.24</b>	<b>182'374.08</b>
	Nettoaufwand		466'590		508'880		670'704.16
<b>211</b>	<b>Eingangsstufe</b>	<b>183'870</b>	<b>61'450</b>	<b>231'130</b>	<b>61'450</b>	<b>253'252.55</b>	<b>49'657.75</b>
	Nettoaufwand		122'420		169'680		203'594.80
<b>2110</b>	<b>Kindergarten</b>	<b>0</b>	<b>0</b>	<b>0</b>	<b>0</b>	<b>0.00</b>	<b>0.00</b>
3612.00	Lehrerbesoldungsanteile an andere Gemeinden						
3612.01	Schulbetriebskosten an andere Gemeinden						
4611.00	Rückerstattung Lehrerbesoldungsanteile Kanton						

<b>ERFOLGSRECHNUNG</b>		<b>Budget 2023</b>		<b>Budget 2022</b>		<b>Jahresrechnung 2021</b>	
Einzelkonten nach Funktionen		Aufwand	Ertrag	Aufwand	Ertrag	Aufwand	Ertrag
4632.00	Rückerstattung Gemeinden						
<b>2111</b>	<b>Basisstufe</b>	<b>183'870</b>	<b>61'450</b>	<b>231'130</b>	<b>61'450</b>	<b>253'252.55</b>	<b>49'657.75</b>
	Nettoaufwand		122'420		169'680		203'594.80
3612.00	Lehrerbesoldungsanteile an andere Gemeinden	94'660		117'610		128'412.00	
3612.01	Schulbetriebskosten an andere Gemeinden	89'210		113'520		124'840.55	
4611.00	Rückerstattung Lehrerbesoldungsanteile Kanton		61'450		61'450		49'657.75
4612.00	Rückerstattungen Gemeinden						
<b>212</b>	<b>Primarstufe</b>	<b>182'020</b>	<b>67'520</b>	<b>188'320</b>	<b>67'520</b>	<b>237'932.70</b>	<b>67'820.50</b>
	Nettoaufwand		114'500		120'800		170'112.20
<b>2120</b>	<b>Primarstufe</b>	<b>182'020</b>	<b>67'520</b>	<b>188'320</b>	<b>67'520</b>	<b>237'932.70</b>	<b>67'820.50</b>
	Nettoaufwand		114'500		120'800		170'112.20
3612.00	Lehrerbesoldungsanteile an andere Gemeinde	109'030		103'180		134'803.55	
3612.01	Schulbetriebskosten an andere Gemeinden	72'990		85'140		103'129.15	
4260.00	Rückerstattungen Dritter						
4611.00	Rückerstattung Lehrerbesoldungsanteile Kanton		67'520		67'520		67'820.50
4612.00	Rückerstattungen Gemeinden						
<b>213</b>	<b>Oberstufe</b>	<b>264'720</b>	<b>68'450</b>	<b>265'300</b>	<b>68'450</b>	<b>331'105.79</b>	<b>64'895.83</b>
	Nettoaufwand		196'270		196'850		266'209.96
<b>2130</b>	<b>Sekundarstufe I</b>	<b>264'720</b>	<b>68'450</b>	<b>265'300</b>	<b>68'450</b>	<b>331'105.79</b>	<b>64'895.83</b>
	Nettoaufwand		196'270		196'850		266'209.96
3612.00	Lehrerbesoldungsanteile an andere Gemeinden	184'090		169'160		211'594.34	
3612.01	Schulbetriebskosten an andere Gemeinden	69'630		96'140		119'511.45	
3632.01	Beitrag an andere Schulen	11'000					

<b>ERFOLGSRECHNUNG</b>		<b>Budget 2023</b>		<b>Budget 2022</b>		<b>Jahresrechnung 2021</b>	
Einzelkonten nach Funktionen		Aufwand	Ertrag	Aufwand	Ertrag	Aufwand	Ertrag
4611.00	Rückerstattung Lehrerbesoldungsanteil Kanton		68'450		68'450		64'186.75
4612.00	Rückerstattungen Gemeinden						709.08
<b>214</b>	<b>Musikschulen</b>	<b>31'400</b>	<b>0</b>	<b>19'550</b>	<b>0</b>	<b>28'787.20</b>	<b>0.00</b>
	Nettoaufwand		31'400		19'550		28'787.20
<b>2140</b>	<b>Musikschulen</b>	<b>31'400</b>	<b>0</b>	<b>19'550</b>	<b>0</b>	<b>28'787.20</b>	<b>0.00</b>
	Nettoaufwand		31'400		19'550		28'787.20
3636.00	Beiträge an Musikschulen	30'900		18'550		27'103.00	
3637.00	Beiträge an privaten Musikunterricht	500		1'000		1'684.20	
4260.00	Rückerstattungen von Musikschulen						
<b>218</b>	<b>Tagesbetreuung</b>	<b>2'000</b>	<b>0</b>	<b>2'000</b>	<b>0</b>	<b>2'000.00</b>	<b>0.00</b>
	Nettoaufwand		2'000		2'000		2'000.00
<b>2180</b>	<b>Tagesbetreuung</b>	<b>2'000</b>	<b>0</b>	<b>2'000</b>	<b>0</b>	<b>2'000.00</b>	<b>0.00</b>
	Nettoaufwand		2'000		2'000		2'000.00
3632.00	Beitrag an Tagesbetreuung	2'000		2'000		2'000.00	
4611.00	Entschädigungen von Kanton						
<b>219</b>	<b>Obligatorische Schule</b>	<b>0</b>	<b>0</b>	<b>0</b>	<b>0</b>	<b>0.00</b>	<b>0.00</b>
<b>2195</b>	<b>Schülertransporte</b>	<b>0</b>	<b>0</b>	<b>0</b>	<b>0</b>	<b>0.00</b>	<b>0.00</b>
3109.00	Schülertransportkosten Abonnemente						

<b>ERFOLGSRECHNUNG</b>		<b>Budget 2023</b>		<b>Budget 2022</b>		<b>Jahresrechnung 2021</b>	
Einzelkonten nach Funktionen		Aufwand	Ertrag	Aufwand	Ertrag	Aufwand	Ertrag
<b>2197</b>	<b>Schulsozialdienst</b>	<b>0</b>	<b>0</b>	<b>0</b>	<b>0</b>	<b>0.00</b>	<b>0.00</b>
3632.00	Beitrag an Schulsozialarbeit						
<b>29</b>	<b>Übriges Bildungswesen</b>	<b>0</b>	<b>0</b>	<b>0</b>	<b>0</b>	<b>0.00</b>	<b>0.00</b>
<b>291</b>	<b>Verwaltung</b>	<b>0</b>	<b>0</b>	<b>0</b>	<b>0</b>	<b>0.00</b>	<b>0.00</b>
<b>2910</b>	<b>Verwaltung</b>	<b>0</b>	<b>0</b>	<b>0</b>	<b>0</b>	<b>0.00</b>	<b>0.00</b>
3910.00	Interne Verrechnung Dienstleistungen						
<b>3</b>	<b>Kultur, Sport und Freizeit, Kirche</b>	<b>154'720</b>	<b>119'250</b>	<b>164'625</b>	<b>114'315</b>	<b>143'063.33</b>	<b>94'629.45</b>
	Nettoaufwand		35'470		50'310		48'433.88
<b>31</b>	<b>Kulturerbe</b>	<b>7'380</b>	<b>2'000</b>	<b>7'380</b>	<b>2'000</b>	<b>10'380.00</b>	<b>5'000.00</b>
	Nettoaufwand		5'380		5'380		5'380.00
<b>312</b>	<b>Denkmalpflege und Heimatschutz</b>	<b>7'380</b>	<b>2'000</b>	<b>7'380</b>	<b>2'000</b>	<b>10'380.00</b>	<b>5'000.00</b>
	Nettoaufwand		5'380		5'380		5'380.00
<b>3120</b>	<b>Denkmalpflege und Heimatschutz</b>	<b>7'380</b>	<b>2'000</b>	<b>7'380</b>	<b>2'000</b>	<b>10'380.00</b>	<b>5'000.00</b>
	Nettoaufwand		5'380		5'380		5'380.00
3130.00	Mitglieder- und Gemeindebeiträge an Vereine und Verbände	380		380		380.00	
3636.00	Beiträge an denkmalpfl. Unterhalt private Org.						
3637.00	Beiträge an denkmalpfl. Unterhalt an Private	2'000		2'000		5'000.00	

<b>ERFOLGSRECHNUNG</b>		<b>Budget 2023</b>		<b>Budget 2022</b>		<b>Jahresrechnung 2021</b>	
Einzelkonten nach Funktionen		Aufwand	Ertrag	Aufwand	Ertrag	Aufwand	Ertrag
3893.00	Einlage Vorfinanzierung Denkmalpflege	5'000		5'000		5'000.00	
4893.00	Entnahme Vorfinanzierung Denkmalpflege		2'000		2'000		5'000.00
<b>32</b>	<b>Kultur, übrige</b>	<b>17'990</b>	<b>550</b>	<b>26'330</b>	<b>500</b>	<b>17'761.15</b>	<b>565.00</b>
	Nettoaufwand		17'440		25'830		17'196.15
<b>321</b>	<b>Bibliotheken</b>	<b>2'100</b>	<b>550</b>	<b>2'100</b>	<b>500</b>	<b>2'021.95</b>	<b>550.00</b>
	Nettoaufwand		1'550		1'600		1'471.95
<b>3210</b>	<b>Bibliotheken</b>	<b>2'100</b>	<b>550</b>	<b>2'100</b>	<b>500</b>	<b>2'021.95</b>	<b>550.00</b>
	Nettoaufwand		1'550		1'600		1'471.95
3632.00	Beitrag an Erwachsenenbibliothek Twann	2'100		2'100		2'021.95	
4260.00	Beitrag Bibliothek		550		500		550.00
<b>322</b>	<b>Konzert und Theater</b>	<b>2'000</b>	<b>0</b>	<b>0</b>	<b>0</b>	<b>0.00</b>	<b>0.00</b>
	Nettoaufwand		2'000				
<b>3220</b>	<b>Konzert und Theater</b>	<b>2'000</b>	<b>0</b>	<b>0</b>	<b>0</b>	<b>0.00</b>	<b>0.00</b>
	Nettoaufwand		2'000				
3636.00	Beiträge an Vereine	2'000					
<b>329</b>	<b>Kultur</b>	<b>13'890</b>	<b>0</b>	<b>24'230</b>	<b>0</b>	<b>15'739.20</b>	<b>15.00</b>
	Nettoaufwand		13'890		24'230		15'724.20
<b>3290</b>	<b>Übrige Kultur</b>	<b>13'890</b>	<b>0</b>	<b>24'230</b>	<b>0</b>	<b>15'739.20</b>	<b>15.00</b>
	Nettoaufwand		13'890		24'230		15'724.20
3000.00	Tages- und Stundenentschädigungen	450		600		600.00	
	Lebendiges Ligerz						

ERFOLGSRECHNUNG		Budget 2023		Budget 2022		Jahresrechnung 2021	
Einzelkonten nach Funktionen		Aufwand	Ertrag	Aufwand	Ertrag	Aufwand	Ertrag
3001.00	Sitzungsgelder Lebendiges Ligerz	950		850		1'450.00	
3050.00	AG-Beiträge AHV, IV, EO, ALV	45		40		19.70	
3054.00	AG-Beiträge an Familienausgleichskasse	15		10			
3119.00	Beflaggung	500		4'900		189.00	
3130.00	Bundesfeier					40.00	
3130.01	Jungbürgerfeier						
3130.02	Mitglieder- und Gemeindebeiträge an Vereine und Verbände	1'340		5'240		1'340.00	
3130.03	Beiträge Lebendiges Ligerz an Vereine und Verbände	1'000		2'500			
3169.00	Miete Märkt-Stände, Tische und Bänke						
3170.00	Spesenentschädigungen					21.00	
3632.00	Kulturbeitrag Stadt Biel	6'590		6'590		6'592.00	
3636.00	Beiträge an private Organisationen	3'000		3'500		5'487.50	
3636.01	Beiträge Lebendiges Ligerz						
4250.00	Verkäufe						15.00
<b>33</b>	<b>Medien</b>	<b>3'100</b>	<b>940</b>	<b>3'400</b>	<b>540</b>	<b>3'101.00</b>	<b>1'084.00</b>
	Nettoaufwand		2'160		2'860		2'017.00
<b>332</b>	<b>Massenmedien</b>	<b>3'100</b>	<b>940</b>	<b>3'400</b>	<b>540</b>	<b>3'101.00</b>	<b>1'084.00</b>
	Nettoaufwand		2'160		2'860		2'017.00
<b>3320</b>	<b>Massenmedien</b>	<b>3'100</b>	<b>940</b>	<b>3'400</b>	<b>540</b>	<b>3'101.00</b>	<b>1'084.00</b>
	Nettoaufwand		2'160		2'860		2'017.00
3130.00	Hübeli-Post						
3130.01	Vertragung Nidauer Anzeiger	2'800		2'800		2'839.10	
3133.00	Homepage	300		300		261.90	
3634.00	Beiträge an Canal 3 und TeleBilingue			300			
4240.00	Verteilung Flugblätter		600		200		744.00

<b>ERFOLGSRECHNUNG</b>		<b>Budget 2023</b>		<b>Budget 2022</b>		<b>Jahresrechnung 2021</b>	
Einzelkonten nach Funktionen		Aufwand	Ertrag	Aufwand	Ertrag	Aufwand	Ertrag
4260.00	Rückerstattung an Vertragung Nidauer Anzeiger		340		340		340.00
<b>34</b>	<b>Sport und Freizeit</b>	<b>126'250</b>	<b>115'760</b>	<b>127'515</b>	<b>111'275</b>	<b>111'821.18</b>	<b>87'980.45</b>
	Nettoaufwand		10'490		16'240		23'840.73
<b>341</b>	<b>Sport</b>	<b>102'400</b>	<b>102'400</b>	<b>98'465</b>	<b>98'465</b>	<b>76'492.00</b>	<b>76'492.00</b>
<b>3411</b>	<b>SF Bootsplätze Ligerz</b>	<b>102'400</b>	<b>102'400</b>	<b>98'465</b>	<b>98'465</b>	<b>76'492.00</b>	<b>76'492.00</b>
3000.00	Tages- und Stundenentschädigungen Fluretko	560		660		270.00	
3001.00	Sitzungsgelder Fluretko	700		650		1'050.00	
3050.00	AG-Beiträge AHV, IV, EO, ALV	30		25			
3054.00	AG-Beiträge an Familienausgleichskasse	10					
3099.00	Übriger Personalaufwand						
3101.00	Unterhalts- und Verbrauchsmaterial						
3101.01	Signalisationen	3'500				404.95	
3111.00	Anschaffungen von Geräten						
3120.00	Strom, Wasser, Abwasser	520		300		500.20	
3130.00	Dienstleistungen Dritter						
3132.00	Honorare Dritter						
3134.00	Sachversicherungsprämien	240		240		234.80	
3142.00	Unterhalt und Reparaturen Anlagen	1'000		19'000		1'344.70	
3142.01	Unterhalt Seegrasschneiden	1'200		1'200			
3151.00	Unterhalt Material und Geräte						
3181.00	Forderungsverluste					-19.80	
3192.00	Kantonsabgaben für den gest. Gemeingebrauch	25'840		27'030		25'834.00	
3300.30	Planmässige Abschreibungen Hafenanlagen	13'510		13'500		13'511.60	
3300.99	Planmässige Abschreibungen altes VV	7'990		7'990		7'986.55	
3409.00	Interner Passivzins SF	2'000		1'000		1'060.00	
3612.00	Interne Verrechnung Dienstleistungen	8'915		6'870		4'315.00	

<b>ERFOLGSRECHNUNG</b>		<b>Budget 2023</b>		<b>Budget 2022</b>		<b>Jahresrechnung 2021</b>	
Einzelkonten nach Funktionen		Aufwand	Ertrag	Aufwand	Ertrag	Aufwand	Ertrag
3612.01	Anteil an Rückerstattung Fremddarlehen	20'000		20'000		20'000.00	
4240.00	Ertrag Gebühr gest. Gemeindegebrauch		18'200		25'100		26'017.80
4260.00	Rückerstattungen Dritter						
4470.00	Bootsplatzmieten		84'200		48'600		48'332.75
9010.50	Abschluss SF Hafenanlagen Ertragsüberschuss	16'385					
9011.50	Abschluss SF Hafenanlagen Aufwandüberschuss				24'765		2'141.45
<b>342</b>	<b>Freizeit</b>	<b>23'850</b>	<b>13'360</b>	<b>29'050</b>	<b>12'810</b>	<b>35'329.18</b>	<b>11'488.45</b>
	Nettoaufwand		10'490		16'240		23'840.73
<b>3420</b>	<b>Freizeitanlagen, Ländten</b>	<b>23'850</b>	<b>13'360</b>	<b>29'050</b>	<b>12'810</b>	<b>35'329.18</b>	<b>11'488.45</b>
	Nettoaufwand		10'490		16'240		23'840.73
3000.00	Tages- und Stundenentschädigungen Fluretko	560		560		60.00	
3001.00	Sitzungsgelder Fluretko	700		650		600.00	
3010.00	Löhne						
3050.00	AG-Beiträge AHV, IV, EO, ALV	30		25			
3053.00	AG-Beiträge Unfallversicherung						
3054.00	AG-Beiträge an Familienausgleichskasse	10					
3055.00	AG-Beiträge an Krankentaggeldversicherungen						
3099.00	Übriger Personalaufwand						
3101.00	Blumen, Dünger, Rasen	2'000		2'000		1'700.15	
3111.00	Anschaffungen			8'000		785.15	
3120.00	Strom, Wasser, Abwasser	1'290		1'150		1'280.90	
3130.00	Mitglieder- und Gemeindebeiträge an Vereine und Verbände	670		670		638.40	
3134.00	Sachversicherungsprämien	425		450		425.05	
3140.00	Unterhalt Anlagen und Wege	4'500		6'500		1'926.43	
3142.00	Unterhalt Uferzonen und Seereinigung	1'320		1'970		1'266.35	
3149.00	Unterhalt Bauten und Stege	6'500		2'500		18'328.70	
3149.01	Unterhalt öffentliche Brunnen	1'000		1'000		3'248.05	
3192.00	Kantonsabgaben für den gest. Gemeindegebrauch	1'960		790		1'960.00	



<b>ERFOLGSRECHNUNG</b>		<b>Budget 2023</b>		<b>Budget 2022</b>		<b>Jahresrechnung 2021</b>	
Einzelkonten nach Funktionen		Aufwand	Ertrag	Aufwand	Ertrag	Aufwand	Ertrag
3300.60	Planmässige Abschreibungen Mobilien	2'585		2'585		2'585.00	
3612.00	Ferienpass	300		200		525.00	
3636.00	Beiträge an Vereine und Berner Wanderwege						
4240.00	Anteil an Wasser, Abwasser und Strom		400				406.20
4260.00	Rückerstattungen						
4470.00	Miete, Pacht, Baurechtszinse		3'840		3'840		3'843.00
4470.01	Winterplatzgebühren Boote		600		600		
4470.02	Platzgebühren Bootsanhänger		2'800		2'650		2'800.00
4470.03	Mietertrag Surfbrettständer		1'100		1'100		1'120.00
4611.00	Unterhaltsbeitrag Pilgerweg / SFG		4'620		4'620		4'619.25
4631.00	Kantonsbeiträge						-1'300.00
<b>4</b>	<b>Gesundheit</b>	<b>350</b>	<b>0</b>	<b>350</b>	<b>0</b>	<b>449.00</b>	<b>0.00</b>
	Nettoaufwand		350		350		449.00
<b>42</b>	<b>Ambulante Krankenpflege</b>	<b>50</b>	<b>0</b>	<b>50</b>	<b>0</b>	<b>50.00</b>	<b>0.00</b>
	Nettoaufwand		50		50		50.00
<b>422</b>	<b>Rettungsdienste</b>	<b>50</b>	<b>0</b>	<b>50</b>	<b>0</b>	<b>50.00</b>	<b>0.00</b>
	Nettoaufwand		50		50		50.00
<b>4220</b>	<b>Rettungsdienste</b>	<b>50</b>	<b>0</b>	<b>50</b>	<b>0</b>	<b>50.00</b>	<b>0.00</b>
	Nettoaufwand		50		50		50.00
3130.00	Mitglieder- und Gemeindebeitrag an Seerettungsdienst	50		50		50.00	
3636.00	Beitrag an Seerettungsdienst						
<b>43</b>	<b>Gesundheit</b>	<b>300</b>	<b>0</b>	<b>300</b>	<b>0</b>	<b>399.00</b>	<b>0.00</b>
	Nettoaufwand		300		300		399.00

<b>ERFOLGSRECHNUNG</b>		<b>Budget 2023</b>		<b>Budget 2022</b>		<b>Jahresrechnung 2021</b>	
Einzelkonten nach Funktionen		Aufwand	Ertrag	Aufwand	Ertrag	Aufwand	Ertrag
<b>433</b>	<b>Schulgesundheitsdienst</b>	<b>300</b>	<b>0</b>	<b>300</b>	<b>0</b>	<b>399.00</b>	<b>0.00</b>
	Nettoaufwand		300		300		399.00
<b>4331</b>	<b>Schulzahnpflege</b>	<b>300</b>	<b>0</b>	<b>300</b>	<b>0</b>	<b>399.00</b>	<b>0.00</b>
	Nettoaufwand		300		300		399.00
3637.00	Gemeindebeitrag an Schulzahnpflege	300		300		399.00	
<b>5</b>	<b>Soziale Sicherheit</b>	<b>464'620</b>	<b>6'560</b>	<b>484'280</b>	<b>11'510</b>	<b>441'019.72</b>	<b>7'141.39</b>
	Nettoaufwand		458'060		472'770		433'878.33
<b>53</b>	<b>Alter + Hinterlassene</b>	<b>139'770</b>	<b>920</b>	<b>141'140</b>	<b>920</b>	<b>136'254.00</b>	<b>910.60</b>
	Nettoaufwand		138'850		140'220		135'343.40
<b>531</b>	<b>Alters- und Hinterlassenenversicherung AHV</b>	<b>9'160</b>	<b>700</b>	<b>8'550</b>	<b>700</b>	<b>7'000.00</b>	<b>790.60</b>
	Nettoaufwand		8'460		7'850		6'209.40
<b>5310</b>	<b>Alters- und Hinterlassenenversicherung AHV</b>	<b>9'160</b>	<b>700</b>	<b>8'550</b>	<b>700</b>	<b>7'000.00</b>	<b>790.60</b>
	Nettoaufwand		8'460		7'850		6'209.40
3090.00	Aus- und Weiterbildung GAK	100		100			
3130.00	Mitglieder- und Gemeindebeiträge an Vereine und Verbände						
3910.00	Interne Verrechnung Dienstleistungen	9'060		8'450		7'000.00	
4611.00	Verwaltungskostenbeitrag AKBern		700		700		790.60
<b>532</b>	<b>Ergänzungsleistungen AHV / IV</b>	<b>130'140</b>	<b>0</b>	<b>130'140</b>	<b>0</b>	<b>128'754.00</b>	<b>0.00</b>
	Nettoaufwand		130'140		130'140		128'754.00
<b>5320</b>	<b>Ergänzungsleistungen AHV / IV</b>	<b>130'140</b>	<b>0</b>	<b>130'140</b>	<b>0</b>	<b>128'754.00</b>	<b>0.00</b>
	Nettoaufwand		130'140		130'140		128'754.00

<b>ERFOLGSRECHNUNG</b>		<b>Budget 2023</b>		<b>Budget 2022</b>		<b>Jahresrechnung 2021</b>	
Einzelkonten nach Funktionen		Aufwand	Ertrag	Aufwand	Ertrag	Aufwand	Ertrag
3631.00	Beitrag an Kanton, Ergänzungsleistungen	130'140		130'140		128'754.00	
<b>534</b>	<b>Wohnen im Alter</b>	<b>0</b>	<b>220</b>	<b>0</b>	<b>220</b>	<b>0.00</b>	<b>120.00</b>
	Nettoertrag	220		220		120.00	
<b>5340</b>	<b>Wohnen im Alter</b>	<b>0</b>	<b>220</b>	<b>0</b>	<b>220</b>	<b>0.00</b>	<b>120.00</b>
	Nettoertrag	220		220		120.00	
4463.00	Zinsertrag Genossenschaftsanteile		220		220		120.00
<b>535</b>	<b>Leistungen an das Alter</b>	<b>470</b>	<b>0</b>	<b>2'450</b>	<b>0</b>	<b>500.00</b>	<b>0.00</b>
	Nettoaufwand		470		2'450		500.00
<b>5350</b>	<b>Leistungen an das Alter</b>	<b>470</b>	<b>0</b>	<b>2'450</b>	<b>0</b>	<b>500.00</b>	<b>0.00</b>
	Nettoaufwand		470		2'450		500.00
3130.00	Ausgaben Seniorenausflug			2'000		475.00	
3130.01	Mitglieder- und Gemeindebeiträge an Vereine und Verbände	200		200		200.00	
3636.00	Jahres- und Mitgliederbeiträge, Spenden						
3637.00	Altersheimfahrten / Geschenke	270		250		-175.00	
<b>54</b>	<b>Familie und Jugend</b>	<b>9'950</b>	<b>5'640</b>	<b>17'560</b>	<b>10'590</b>	<b>12'880.10</b>	<b>6'230.79</b>
	Nettoaufwand		4'310		6'970		6'649.31
<b>541</b>	<b>Familienzulagen</b>	<b>2'700</b>	<b>0</b>	<b>3'240</b>	<b>0</b>	<b>3'073.00</b>	<b>0.00</b>
	Nettoaufwand		2'700		3'240		3'073.00
<b>5410</b>	<b>Familienzulagen</b>	<b>2'700</b>	<b>0</b>	<b>3'240</b>	<b>0</b>	<b>3'073.00</b>	<b>0.00</b>
	Nettoaufwand		2'700		3'240		3'073.00

<b>ERFOLGSRECHNUNG</b>		<b>Budget 2023</b>		<b>Budget 2022</b>		<b>Jahresrechnung 2021</b>	
Einzelkonten nach Funktionen		Aufwand	Ertrag	Aufwand	Ertrag	Aufwand	Ertrag
3631.00	Beitrag an Kanton, Familienzulagen NE	2'700		3'240		3'073.00	
<b>544</b>	<b>Jugendschutz</b>	<b>200</b>	<b>0</b>	<b>200</b>	<b>0</b>	<b>200.00</b>	<b>0.00</b>
	Nettoaufwand		200		200		200.00
<b>5440</b>	<b>Jugendschutz allgemein</b>	<b>200</b>	<b>0</b>	<b>200</b>	<b>0</b>	<b>200.00</b>	<b>0.00</b>
	Nettoaufwand		200		200		200.00
3130.00	Mitglieder- und Gemeindebeiträge an Vereine und Verbände	200		200		200.00	
3636.00	Jahres- und Mitgliederbeiträge						
<b>545</b>	<b>Leistungen an Familien</b>	<b>7'050</b>	<b>5'640</b>	<b>14'120</b>	<b>10'590</b>	<b>9'607.10</b>	<b>6'230.79</b>
	Nettoaufwand		1'410		3'530		3'376.31
<b>5451</b>	<b>Kinderkrippen und Kinderhorte</b>	<b>7'050</b>	<b>5'640</b>	<b>14'120</b>	<b>10'590</b>	<b>9'607.10</b>	<b>6'230.79</b>
	Nettoaufwand		1'410		3'530		3'376.31
3635.01	Beiträge Kindertagesstätten	7'050		14'120		9'607.10	
4631.00	Rückerstattung Kanton		5'640		10'590		6'230.79
<b>57</b>	<b>Sozialhilfe und Asylwesen</b>	<b>314'900</b>	<b>0</b>	<b>325'580</b>	<b>0</b>	<b>291'885.62</b>	<b>0.00</b>
	Nettoaufwand		314'900		325'580		291'885.62
<b>579</b>	<b>Sozialhilfe</b>	<b>314'900</b>	<b>0</b>	<b>325'580</b>	<b>0</b>	<b>291'885.62</b>	<b>0.00</b>
	Nettoaufwand		314'900		325'580		291'885.62
<b>5790</b>	<b>Sozialhilfe</b>	<b>0</b>	<b>0</b>	<b>0</b>	<b>0</b>	<b>0.00</b>	<b>0.00</b>

<b>ERFOLGSRECHNUNG</b>		<b>Budget 2023</b>		<b>Budget 2022</b>		<b>Jahresrechnung 2021</b>	
Einzelkonten nach Funktionen		Aufwand	Ertrag	Aufwand	Ertrag	Aufwand	Ertrag
3130.00	Div. Gebühren						
<b>5796</b>	<b>Regonaler Sozialdienst</b>	<b>12'500</b>	<b>0</b>	<b>14'000</b>	<b>0</b>	<b>10'789.20</b>	<b>0.00</b>
	Nettoaufwand		12'500		14'000		10'789.20
3632.00	Sozialdienst Nidau	12'500		14'000		10'789.20	
4260.00	Rückerstattungen						
<b>5799</b>	<b>Lastenausgleich Sozialhilfe</b>	<b>302'400</b>	<b>0</b>	<b>311'580</b>	<b>0</b>	<b>281'096.42</b>	<b>0.00</b>
	Nettoaufwand		302'400		311'580		281'096.42
3611.00	Beitrag an Kanton, Sozialhilfe	302'400		311'580		281'096.42	
<b>6</b>	<b>Verkehr und Nachrichtenübermittlung</b>	<b>414'750</b>	<b>89'380</b>	<b>420'745</b>	<b>112'580</b>	<b>404'963.75</b>	<b>109'919.27</b>
	Nettoaufwand		325'370		308'165		295'044.48
<b>61</b>	<b>Strassenverkehr</b>	<b>325'750</b>	<b>85'900</b>	<b>298'445</b>	<b>84'100</b>	<b>297'950.91</b>	<b>85'997.27</b>
	Nettoaufwand		239'850		214'345		211'953.64
<b>615</b>	<b>Gemeindestrassen</b>	<b>325'750</b>	<b>85'900</b>	<b>298'445</b>	<b>84'100</b>	<b>297'950.91</b>	<b>85'997.27</b>
	Nettoaufwand		239'850		214'345		211'953.64
<b>6150</b>	<b>Gemeindestrassen</b>	<b>293'835</b>	<b>28'340</b>	<b>273'845</b>	<b>28'740</b>	<b>274'952.91</b>	<b>27'476.35</b>
	Nettoaufwand		265'495		245'105		247'476.56
3000.00	Tages- und Stundenentschädigungen Fluretko	1'160		1'160		405.00	
3001.00	Sitzungsgelder Fluretko	1'500		650		600.00	
3010.00	Löhne Werkhofpersonal	139'070		136'460		138'109.55	
3010.01	Löhne Winterdienst	2'400		2'000		2'744.85	
3010.02	Löhne Aushilfen Werkhof	800		800			
3040.00	Betreuungszulagen					2'500.00	

<b>ERFOLGSRECHNUNG</b>		<b>Budget 2023</b>		<b>Budget 2022</b>		<b>Jahresrechnung 2021</b>	
Einzelkonten nach Funktionen		Aufwand	Ertrag	Aufwand	Ertrag	Aufwand	Ertrag
3049.00	Ausbildungs- und Betreuungszulagen						
3050.00	AG-Beiträge AHV, IV, EO, ALV	9'460		9'205		9'210.30	
3052.00	AG-Beiträge Pensionskasse	11'865		11'570		11'427.60	
3053.00	AG-Beiträge Unfallversicherungen	4'010		5'080		5'389.65	
3054.00	AG-Beiträge Familienausgleichskasse	2'585		2'550		2'242.95	
3055.00	AG-Beiträge Krankentaggeldversicherungen	1'115		1'095		1'099.10	
3090.00	Aus- und Weiterbildung	300				529.25	
3099.00	Übriger Personalaufwand						
3100.00	Büromaterial	250		200		264.15	
3101.00	Strassenbaumaterial	1'000		1'000		430.85	
3101.01	Strassenbeleuchtungsmaterial	900		300		135.40	
3101.02	Betriebs- und Verbrauchsmaterial	6'100		5'300		5'673.39	
3101.03	Signalisationen, Hausnummern und Strassenschilder	1'000		1'000		3'216.55	
3111.00	Anschaffungen Maschinen, Geräte und Fahrzeuge	15'000		2'000			
3112.00	Dienstkleider	1'000		600		1'203.10	
3113.00	Anschaffung Hardware			200			
3120.00	Strom, Wasser, Abwasser	1'420		1'310		1'363.05	
3120.01	Energie Strassenbeleuchtung	6'100		6'300		5'940.45	
3130.00	Allgemeine Verwaltungskosten, Gebühren	500		810		721.45	
3130.01	Dienstleistungen Dritter	500		5'000			
3134.00	Versicherungsprämien	6'100		6'100		5'783.40	
3137.00	Steuern, Schwerverkehrsabgabe Fahrzeuge	1'330		1'330		1'327.55	
3141.00	Unterhalt Strassen und Flurwege	12'500		10'000		13'006.50	
3141.01	Felssicherung	2'000		1'000		12'610.87	
3141.02	Strassenreinigung	3'500		4'000		1'490.60	
3143.00	Unterhalt Wassergräben / Entwässerungsschächte	3'000		3'000		4'443.35	
3143.01	Unterhalt Stützmauern Strasse						
3144.00	Unterhalt Werkhof	500		500		492.70	
3149.00	Unterhalt Strassenbeleuchtung	2'600		600		523.10	

<b>ERFOLGSRECHNUNG</b>		<b>Budget 2023</b>		<b>Budget 2022</b>		<b>Jahresrechnung 2021</b>	
Einzelkonten nach Funktionen		Aufwand	Ertrag	Aufwand	Ertrag	Aufwand	Ertrag
3150.00	Unterhalt Büromöbel und -geräte						
3151.00	Unterhalt Fahrzeuge, Maschinen, Geräte	5'600		10'600		5'041.00	
3159.00	Unterhalt übrige Anlagen	500		500		280.70	
3160.00	Baurechts- und Wegrechtzins	3'000		3'000		2'944.25	
3160.01	Miete Werkhof	5'425		5'425		5'425.00	
3161.00	Miete und Benützungskosten Maschinen, Geräte	1'000		1'000		814.20	
3170.00	Reisekosten und Spesen					148.40	
3300.10	Planmässige Abschreibungen Strassen	23'405		16'860		12'077.00	
3300.30	Planmässige Abschreibungen übrige Tiefbauten (Felssicherung)						
3300.99	Planmässige Abschreibungen altes VV	14'700		14'700		14'693.60	
3660.20	Planmässige Abschreibungen Investitionsbeiträge an Gemeinden	640		640		644.05	
4240.00	Gebühren für Dienstleistungen		16'800		16'800		20'242.25
4240.01	Benützungsgebühren öff. Grund		2'000		2'000		
4260.00	Rückerstattungen Dritter		100		800		100.00
4310.00	Aktivierbare Eigenleistungen auf Sachanlagen						
4480.00	Mietzins SBB-Schopf		940		940		938.10
4612.00	Intern verrechnete Dienstleistungen SF		5'000		4'700		2'700.00
4631.00	Kantonsbeitrag Strassenbeleuchtung und -unterhalt		3'500		3'500		3'496.00
<b>6155</b>	<b>Parkplätze</b>	<b>31'915</b>	<b>57'560</b>	<b>24'600</b>	<b>55'360</b>	<b>22'998.00</b>	<b>58'520.92</b>
	Nettoertrag	25'645		30'760		35'522.92	
3101.00	Verbrauchsmaterial Parkuhren	200		200		129.25	
3111.00	Anschaffung Parkuhren						
3130.00	Parkplatzkontrolle Securitas	18'000		12'700		12'665.40	
3141.00	Unterhalt Parkplätze	3'800		2'000		323.10	
3151.00	Unterhalt Parkuhren	1'500		1'500		1'712.45	
3158.00	Software ParkingPay						
3160.00	Miete Parkplatz SBB	8'415		8'200		8'167.80	

<b>ERFOLGSRECHNUNG</b>		<b>Budget 2023</b>		<b>Budget 2022</b>		<b>Jahresrechnung 2021</b>	
Einzelkonten nach Funktionen		Aufwand	Ertrag	Aufwand	Ertrag	Aufwand	Ertrag
3893.00	Einlage Parkplatzersatzabgaben						
4200.00	Parkplatzersatzabgaben						
4240.00	Ertrag Parkkarten		11'000		11'000		11'425.20
4240.01	Ertrag Parkuhren		19'000		18'000		19'175.02
4260.00	Rückerstattungen Dritter						
4270.00	Ertrag Parkbussen		3'200		2'000		3'204.70
4470.00	Mietzinse Parkplätze		24'360		24'360		24'716.00
4893.00	Entnahme Parkplatzersatzabgaben						
<b>62</b>	<b>Öffentlicher Verkehr</b>	<b>89'000</b>	<b>3'480</b>	<b>122'300</b>	<b>28'480</b>	<b>107'012.84</b>	<b>23'922.00</b>
	Nettoaufwand		85'520		93'820		83'090.84
<b>622</b>	<b>Regionalverkehr</b>	<b>0</b>	<b>0</b>	<b>450</b>	<b>0</b>	<b>331.20</b>	<b>0.00</b>
	Nettoaufwand				450		331.20
<b>6220</b>	<b>Regionalverkehr</b>	<b>0</b>	<b>0</b>	<b>450</b>	<b>0</b>	<b>331.20</b>	<b>0.00</b>
	Nettoaufwand				450		331.20
3130.00	Mitglieder- und Gemeindebeiträge an Vereine und Verbände						
3634.00	Mitglieder- und Verbandsbeiträge						
3634.01	Beitrag Moonliner			450		331.20	
<b>629</b>	<b>Öffentlicher Verkehr</b>	<b>89'000</b>	<b>3'480</b>	<b>121'850</b>	<b>28'480</b>	<b>106'681.64</b>	<b>23'922.00</b>
	Nettoaufwand		85'520		93'370		82'759.64
<b>6290</b>	<b>Öffentlicher Verkehr</b>	<b>3'480</b>	<b>3'480</b>	<b>31'730</b>	<b>28'480</b>	<b>31'712.64</b>	<b>23'922.00</b>
	Nettoaufwand				3'250		7'790.64
3634.00	Kauf Gemeinde-Tageskarten SBB			28'250		28'232.64	
3634.01	Kauf BSG-Tageskarten	3'480		3'480		3'480.00	
4250.00	Verkauf Gemeinde-Tageskarten SBB				25'000		20'442.00



<b>ERFOLGSRECHNUNG</b>		<b>Budget 2023</b>		<b>Budget 2022</b>		<b>Jahresrechnung 2021</b>	
Einzelkonten nach Funktionen		Aufwand	Ertrag	Aufwand	Ertrag	Aufwand	Ertrag
4250.01	Verkauf BSG-Tageskarten		3'480		3'480		3'480.00
<b>6291</b>	<b>Gemeindeanteil Öffentlicher Verkehr</b>	<b>85'520</b>	<b>0</b>	<b>90'120</b>	<b>0</b>	<b>74'969.00</b>	<b>0.00</b>
	Nettoaufwand		85'520		90'120		74'969.00
3631.00	Lastenausgleich öffentlicher Verkehr	85'520		90'120		74'969.00	
<b>63</b>	<b>Verkehr, übrige</b>	<b>0</b>	<b>0</b>	<b>0</b>	<b>0</b>	<b>0.00</b>	<b>0.00</b>
<b>631</b>	<b>Schifffahrt</b>	<b>0</b>	<b>0</b>	<b>0</b>	<b>0</b>	<b>0.00</b>	<b>0.00</b>
<b>6310</b>	<b>Schifffahrt</b>	<b>0</b>	<b>0</b>	<b>0</b>	<b>0</b>	<b>0.00</b>	<b>0.00</b>
3151.00	Unterhalt Material und Geräte						
3192.00	Kantonsabgaben für den gest. Gemeingebrauch						
4240.00	Ertrag Gebühr gesteigerter Gemeingebrauch						
4470.00	Bootsplatzmieten						
<b>7</b>	<b>Umweltschutz und Raumordnung</b>	<b>409'590</b>	<b>318'260</b>	<b>343'395</b>	<b>267'285</b>	<b>369'528.11</b>	<b>297'887.31</b>
	Nettoaufwand		91'330		76'110		71'640.80
<b>71</b>	<b>Wasserversorgung</b>	<b>0</b>	<b>0</b>	<b>0</b>	<b>0</b>	<b>0.00</b>	<b>0.00</b>
<b>710</b>	<b>Wasserversorgung</b>	<b>0</b>	<b>0</b>	<b>0</b>	<b>0</b>	<b>0.00</b>	<b>0.00</b>

<b>ERFOLGSRECHNUNG</b>		<b>Budget 2023</b>		<b>Budget 2022</b>		<b>Jahresrechnung 2021</b>	
Einzelkonten nach Funktionen		Aufwand	Ertrag	Aufwand	Ertrag	Aufwand	Ertrag
<b>7101</b>	<b>Wasserversorgung [Gemeindebetrieb]</b>	<b>0</b>	<b>0</b>	<b>0</b>	<b>0</b>	<b>0.00</b>	<b>0.00</b>
3120.00	Energie						
<b>72</b>	<b>Abwasserentsorgung</b>	<b>236'645</b>	<b>236'645</b>	<b>199'200</b>	<b>199'200</b>	<b>230'649.86</b>	<b>230'649.86</b>
<b>720</b>	<b>Abwasserentsorgung</b>	<b>236'645</b>	<b>236'645</b>	<b>199'200</b>	<b>199'200</b>	<b>230'649.86</b>	<b>230'649.86</b>
<b>7201</b>	<b>Abwasserentsorgung [Gemeindebetrieb]</b>	<b>236'645</b>	<b>236'645</b>	<b>199'200</b>	<b>199'200</b>	<b>230'649.86</b>	<b>230'649.86</b>
3000.00	Tages- und Stundenentschädigung VeKo	900		1'100		805.00	
3001.00	Sitzungsgelder Veko	1'240		780		809.00	
3050.00	AG-Beiträge AHV, IV, EO, ALV	70		20		39.40	
3054.00	AG-Beiträge an Familienausgleichskasse	20		20			
3101.00	Betriebs- und Verbrauchsmaterial						
3120.00	Strom, Wasser, Abwasser	390		350		372.25	
3130.00	Fakturierung TLN	1'600		1'600		1'592.50	
3131.00	Planungen und Projektierungen Dritter						
3132.00	Honorare externe Berater, Gutachter, Fachexperten	2'000		2'000		9'477.80	
3132.01	Nachführung Netzpläne / Leitungskataster	6'300		3'440		6'354.00	
3137.00	MWST-Aufwand						
3143.00	Unterhalt Kanalisationsnetz	23'000		13'000		28'300.10	
3143.01	Werterhaltender Unterhalt Kanalisationsnetz						
3151.00	Unterhalt Abwasserpumpen	500		500		367.45	
3151.01	Werterhaltender Unterhalt / Ersatz Abwasserpumpen						
3161.00	Benützungskosten						

<b>ERFOLGSRECHNUNG</b>		<b>Budget 2023</b>		<b>Budget 2022</b>		<b>Jahresrechnung 2021</b>	
Einzelkonten nach Funktionen		Aufwand	Ertrag	Aufwand	Ertrag	Aufwand	Ertrag
3170.00	Spesen und Reisekosten						
3181.00	Forderungsverluste Abwasserentsorgung						
3300.30	Planmässige Abschreibungen	6'820		5'250		2'922.05	
3300.99	Planmässige Abschreibungen altes VV						
3301.30	Ausserplanmässige Abschreibungen						
3510.10	Einlage in SF Werterhalt, Wiederbeschaffungswert	33'990		33'990		23'873.00	
3510.50	Einlage in SF Werterhalt, Anschlussgebühren	5'000		5'000		15'120.00	
3612.00	Interne Verrechnung Dienstleistungen	15'685		13'640		15'560.00	
3632.00	Betriebsbeitrag an ARA am Twannbach	101'380		75'380		72'658.95	
3632.01	Gde-Anteil Werterhalt ARA am Twannbach	37'750		37'740		37'734.56	
4240.00	Erlös aus Grundgebühren		98'200		97'900		98'116.85
4240.01	Erlös aus Verbrauchsgebühren		72'000		70'000		71'787.75
4240.02	Erlös aus Regenabwassergebühr		12'750		12'500		12'750.00
4240.50	Erlös aus Anschlussgebühren		5'000		5'000		15'120.00
4260.00	Rückerstattung Dritter		8'050		8'050		8'170.96
4260.01	Rückerstattung MWST						
4312.00	Aktivierbare Projektierungskosten						
4409.00	Interner Aktivzins		800		500		1'660.00
4510.00	Entnahme aus SF Werterhalt		16'820		5'250		23'044.30
4690.00	Einnahmenüberschuss Investitionsrechnung						
4940.00	Verrechneter Aktivzins						
9010.20	Abschluss Abwasser, Einlage Ertragsüberschuss			5'390		14'663.80	
9011.20	SF Abwasser, Entnahme Aufwandüberschuss		23'025				
<b>73</b>	<b>Abfall</b>	<b>66'765</b>	<b>66'765</b>	<b>63'335</b>	<b>63'335</b>	<b>62'843.40</b>	<b>62'843.40</b>
<b>730</b>	<b>Abfall</b>	<b>66'765</b>	<b>66'765</b>	<b>63'335</b>	<b>63'335</b>	<b>62'843.40</b>	<b>62'843.40</b>

**ERFOLGSRECHNUNG**

Einzelkonten nach Funktionen

		<b>Budget 2023</b>		<b>Budget 2022</b>		<b>Jahresrechnung 2021</b>	
		Aufwand	Ertrag	Aufwand	Ertrag	Aufwand	Ertrag
<b>7301</b>	<b>Abfall [Gemeindebetrieb]</b>	<b>66'765</b>	<b>66'765</b>	<b>63'335</b>	<b>63'335</b>	<b>62'843.40</b>	<b>62'843.40</b>
3000.00	Tages- und Stundenentschädigungen VeKo	450		350		100.00	
3001.00	Sitzungsgelder VeKo	815		760		633.00	
3050.00	AG-Beiträge AHV, IV, EO, ALV	40		35			
3053.00	AG-Beiträge Unfallversicherungen						
3054.00	AG-Beiträge an Familienausgleichskasse	10		10			
3101.00	Kehrrihtsäcke und Gebührenmarken Müve	1'810		2'350		1'815.17	
3101.01	Plastiksammelsäcke	4'350					
3111.00	Anschaffung Container					501.35	
3130.00	Abfuhr Hauskehrriht	16'000		15'510		18'703.95	
3130.01	Grünabfuhr	13'185		12'510		13'068.30	
3130.02	Abfuhrkosten Separatsammlungen	5'445		5'340		5'277.90	
3130.03	Entsorgung Papier						
3130.04	Entsorgung Büchsen, Alu, Blech						
3130.05	Entsorgung, Sondermüll	2'000					
3143.00	Unterhalt Containerstandplätze	200		200			
3151.00	Unterhalt Container	2'240		2'240		407.10	
3160.00	Miete Containerstandplatz	125		125		126.00	
3181.00	Forderungsverluste Abfallentsorgung						
3300.30	Planmässige Abschreibungen	1'110		1'115		1'111.70	
3300.99	Planmässige Abschreibungen altes VV	2'320		2'320		2'317.20	
3409.00	Interner Aktivzins						
3612.00	Interne Verrechnung Dienstleistungen	15'290		13'200		11'500.00	
3632.00	Gde-Anteil Tierkörpersammelstelle	350		350		335.25	
3661.40	Ausserplanmässige Abschreibungen						
	Investitionsbeitrag						
4240.00	Kehrrihtabfuhrgebühren		47'580		48'090		47'563.00
4240.01	Verkauf Kehrrihtsäcke und Vignetten Müve		1'840		2'590		2'051.00
4240.02	Verkauf Gebührenmarken Grün		8'500		8'190		8'346.00
4240.03	Grünabfuhr direkt Anlieferungen		2'280		2'180		2'251.00

<b>ERFOLGSRECHNUNG</b>		<b>Budget 2023</b>		<b>Budget 2022</b>		<b>Jahresrechnung 2021</b>	
Einzelkonten nach Funktionen		Aufwand	Ertrag	Aufwand	Ertrag	Aufwand	Ertrag
4240.04	Verkauf Gebührenmarken Müve						
4240.05	Verkauf Plastiksammelsäcke		4'350				
4260.00	Rückerstattungen Separatsammlungen		1'210		1'280		1'677.40
4409.00	Interner Passivzins		100		100		50.00
4463.00	Dividende Müve		905		905		905.00
9010.30	SF Abfallentsorgung, Einlage Ertragsüberschuss	1'025		6'920		6'946.48	
9011.30	SF Abfallentsorgung, Entnahme Aufwandüberschuss						
<b>74</b>	<b>Verbauungen</b>	<b>3'240</b>	<b>0</b>	<b>1'800</b>	<b>0</b>	<b>2'089.40</b>	<b>0.00</b>
	Nettoaufwand		3'240		1'800		2'089.40
<b>741</b>	<b>Gewässerverbauungen</b>	<b>1'440</b>	<b>0</b>	<b>0</b>	<b>0</b>	<b>0.00</b>	<b>0.00</b>
	Nettoaufwand		1'440				
<b>7410</b>	<b>Gewässerverbauungen</b>	<b>1'440</b>	<b>0</b>	<b>0</b>	<b>0</b>	<b>0.00</b>	<b>0.00</b>
	Nettoaufwand		1'440				
3130.00	Dienstleistungen Dritter						
3142.00	Unterhalt Gewässerverbauung						
3300.20	Planmässige Abschreibungen übrige Tiefbauten (Felssicherung)	1'440					
<b>745</b>	<b>Naturgefahren</b>	<b>1'800</b>	<b>0</b>	<b>1'800</b>	<b>0</b>	<b>2'089.40</b>	<b>0.00</b>
	Nettoaufwand		1'800		1'800		2'089.40
<b>7450</b>	<b>Naturgefahren</b>	<b>1'800</b>	<b>0</b>	<b>1'800</b>	<b>0</b>	<b>2'089.40</b>	<b>0.00</b>
	Nettoaufwand		1'800		1'800		2'089.40
3130.00	Unterhalt Schutzwald					2'089.40	
3132.00	Gefahrenkarte						
3134.00	Gde-Beitrag Einsatzkostenversicherung	1'800		1'800			

<b>ERFOLGSRECHNUNG</b>		<b>Budget 2023</b>		<b>Budget 2022</b>		<b>Jahresrechnung 2021</b>	
Einzelkonten nach Funktionen		Aufwand	Ertrag	Aufwand	Ertrag	Aufwand	Ertrag
4631.00	Kantonsbeiträge						
4636.00	Beiträge von Dritten						
<b>75</b>	<b>Arten- und Landschaftsschutz</b>	<b>14'850</b>	<b>0</b>	<b>9'800</b>	<b>0</b>	<b>10'205.60</b>	<b>0.00</b>
	Nettoaufwand		14'850		9'800		10'205.60
<b>750</b>	<b>Arten- und Landschaftsschutz</b>	<b>14'850</b>	<b>0</b>	<b>9'800</b>	<b>0</b>	<b>10'205.60</b>	<b>0.00</b>
	Nettoaufwand		14'850		9'800		10'205.60
<b>7500</b>	<b>Arten- und Landschaftsschutz</b>	<b>14'850</b>	<b>0</b>	<b>9'800</b>	<b>0</b>	<b>10'205.60</b>	<b>0.00</b>
	Nettoaufwand		14'850		9'800		10'205.60
3000.00	Entschädigungen, Sitzungsgelder						
3130.00	Unterhalt Trockenstandorte, Hecken und Pflanzen	14'750		9'700		10'105.60	
3130.01	Mitglieder- und Gemeindebeiträge an Vereine und Verbände	100		100		100.00	
3149.00	Unterhalt Naturschutz, Hecken						
3636.00	Beitrag an Netzwerk Bielersee						
4611.00	Rückerstattungen Kanton						
<b>76</b>	<b>Bekämpfung von Umweltverschmutzung</b>	<b>0</b>	<b>0</b>	<b>0</b>	<b>0</b>	<b>0.00</b>	<b>0.00</b>
<b>761</b>	<b>Luftreinhaltung und Klimaschutz</b>	<b>0</b>	<b>0</b>	<b>0</b>	<b>0</b>	<b>0.00</b>	<b>0.00</b>
<b>7610</b>	<b>Luftreinhaltung und Klimaschutz</b>	<b>0</b>	<b>0</b>	<b>0</b>	<b>0</b>	<b>0.00</b>	<b>0.00</b>
3130.00	Ölfeuerungskontrollen						

<b>ERFOLGSRECHNUNG</b>		<b>Budget 2023</b>		<b>Budget 2022</b>		<b>Jahresrechnung 2021</b>	
Einzelkonten nach Funktionen		Aufwand	Ertrag	Aufwand	Ertrag	Aufwand	Ertrag
4260.00	Rückerstattungen Dritter						
<b>77</b>	<b>Übriger Umweltschutz</b>	<b>26'040</b>	<b>4'850</b>	<b>23'920</b>	<b>4'750</b>	<b>22'652.20</b>	<b>4'394.05</b>
	Nettoaufwand		21'190		19'170		18'258.15
<b>771</b>	<b>Friedhof und Bestattung</b>	<b>16'050</b>	<b>4'850</b>	<b>13'235</b>	<b>4'750</b>	<b>11'893.75</b>	<b>4'394.05</b>
	Nettoaufwand		11'200		8'485		7'499.70
<b>7710</b>	<b>Friedhof und Bestattung allgemein</b>	<b>16'050</b>	<b>4'850</b>	<b>13'235</b>	<b>4'750</b>	<b>11'893.75</b>	<b>4'394.05</b>
	Nettoaufwand		11'200		8'485		7'499.70
3000.00	Tages- und Stundenentschädigung Fluretko	810		810		60.00	
3001.00	Sitzungsgelder Fluretko	700		650		600.00	
3050.00	AG-Beiträge AHV, IV, EO, ALV	30		25			
3054.00	AG-Beiträge an Familienausgleichskasse	10					
3099.00	Übriger Personalaufwand						
3101.00	Betriebs- und Verbrauchsmaterial	3'150		100		170.00	
3120.00	Wasser Friedhof	600		600		519.90	
3130.00	Aufwand Gemeinschaftsgrab	400		400		753.90	
3130.01	Grabunterhalt durch Dritte	7'800		7'800		7'754.40	
3130.02	Grabunterhalt zu Lasten Grabfonds	2'050		2'050		2'035.55	
3131.00	Planung Friedhof						
3140.00	Unterhalt Friedhof	300		300			
3151.00	Unterhalt Bewässerungsanlage	200		500			
3893.00	Einlage Vorfinanzierung Grabfonds						
4240.00	Grabgebühren		500		500		300.00
4260.00	Rückerstattungen Dritter		2'300		2'200		2'058.50
4893.00	Entnahme Vorfinanzierung Grabfonds		2'050		2'050		2'035.55

<b>ERFOLGSRECHNUNG</b>		<b>Budget 2023</b>		<b>Budget 2022</b>		<b>Jahresrechnung 2021</b>	
Einzelkonten nach Funktionen		Aufwand	Ertrag	Aufwand	Ertrag	Aufwand	Ertrag
<b>779</b>	<b>Umweltschutz</b>	<b>9'990</b>	<b>0</b>	<b>10'685</b>	<b>0</b>	<b>10'758.45</b>	<b>0.00</b>
	Nettoaufwand		9'990		10'685		10'758.45
<b>7791</b>	<b>Öffentliche Toilettenanlagen</b>	<b>9'490</b>	<b>0</b>	<b>9'785</b>	<b>0</b>	<b>9'859.15</b>	<b>0.00</b>
	Nettoaufwand		9'490		9'785		9'859.15
3000.00	Tages- und Stundenentschädigungen Fluretko						
3001.00	Sitzungsgelder Fluretko						
3101.00	Betriebs- und Verbrauchsmaterial	2'000		2'000		3'240.40	
3120.00	Strom, Wasser, Abwasser	3'040		2'835		2'605.60	
3130.00	Reinigung Toiletten Bahnhof	3'810		3'810		3'779.60	
3134.00	Sachversicherungsprämien	140		140		137.05	
3144.00	Unterhalt öff. Toiletten	500		1'000		96.50	
4260.00	Rückerstattungen						
<b>7792</b>	<b>Hundetoiletten</b>	<b>500</b>	<b>0</b>	<b>900</b>	<b>0</b>	<b>899.30</b>	<b>0.00</b>
	Nettoaufwand		500		900		899.30
3101.00	Betriebs- und Verbrauchsmaterial	500		900		899.30	
3119.00	Anschaffung Robidog						
3149.00	Unterhalt Robidog						
<b>79</b>	<b>Raumordnung</b>	<b>62'050</b>	<b>10'000</b>	<b>45'340</b>	<b>0</b>	<b>41'087.65</b>	<b>0.00</b>
	Nettoaufwand		52'050		45'340		41'087.65
<b>790</b>	<b>Raumordnung</b>	<b>62'050</b>	<b>10'000</b>	<b>45'340</b>	<b>0</b>	<b>41'087.65</b>	<b>0.00</b>
	Nettoaufwand		52'050		45'340		41'087.65
<b>7900</b>	<b>Raumordnung allgemein</b>	<b>58'770</b>	<b>10'000</b>	<b>42'060</b>	<b>0</b>	<b>37'839.65</b>	<b>0.00</b>
	Nettoaufwand		48'770		42'060		37'839.65
3000.00	Fixum Ortsplanungskommission	300				150.00	



<b>ERFOLGSRECHNUNG</b>		<b>Budget 2023</b>		<b>Budget 2022</b>		<b>Jahresrechnung 2021</b>	
Einzelkonten nach Funktionen		Aufwand	Ertrag	Aufwand	Ertrag	Aufwand	Ertrag
3000.01	Tages- und Stundenentschädigung Ortsplanungskomm.	180					
3001.00	Sitzungsgelder Ortsplanungskommission	1'500				1'500.00	
3050.00	AG-Beiträge AHV, IV, EO, ALV	50				19.70	
3054.00	AG-Beiträge an Familienausgleichskasse	15					
3131.00	Planungsausgaben an Dritte	10'000		10'000		11'169.95	
3320.90	Planmässige Abschreibungen Planung SBB-Trassee	10'000					
3320.91	Planmässige Abschreibungen Ortsplanungsrevision	11'725		7'060			
3893.00	Einlage Vorfinanzierung Nachnutzung SBB-Trassee	25'000		25'000		25'000.00	
4893.00	Entnahme Vorfinanzierung SBB-Trassee		10'000				
<b>7907</b>	<b>Regionalkonferenzen</b>	<b>3'280</b>	<b>0</b>	<b>3'280</b>	<b>0</b>	<b>3'248.00</b>	<b>0.00</b>
	Nettoaufwand		3'280		3'280		3'248.00
3634.00	Mitgliederbeitrag Verein seeland/biel-bienne	3'280		3'280		3'248.00	
<b>8</b>	<b>Volkswirtschaft</b>	<b>71'015</b>	<b>58'360</b>	<b>66'165</b>	<b>56'920</b>	<b>91'772.11</b>	<b>48'958.54</b>
	Nettoaufwand		12'655		9'245		42'813.57
<b>81</b>	<b>Landwirtschaft</b>	<b>20'975</b>	<b>11'420</b>	<b>18'065</b>	<b>11'920</b>	<b>51'236.32</b>	<b>11'422.75</b>
	Nettoaufwand		9'555		6'145		39'813.57
<b>812</b>	<b>Strukturverbesserungen</b>	<b>13'570</b>	<b>0</b>	<b>11'080</b>	<b>0</b>	<b>38'561.37</b>	<b>0.00</b>
	Nettoaufwand		13'570		11'080		38'561.37
<b>8120</b>	<b>Strukturverbesserungen</b>	<b>13'570</b>	<b>0</b>	<b>11'080</b>	<b>0</b>	<b>38'561.37</b>	<b>0.00</b>
	Nettoaufwand		13'570		11'080		38'561.37

<b>ERFOLGSRECHNUNG</b>		<b>Budget 2023</b>		<b>Budget 2022</b>		<b>Jahresrechnung 2021</b>	
Einzelkonten nach Funktionen		Aufwand	Ertrag	Aufwand	Ertrag	Aufwand	Ertrag
3300.30	Planmässige Abschreibungen übrige Tiefbauten (RGZ Mauern und Rampen)	13'570		11'080		13'572.40	
3321.90	Ausserplanmässige Abschreibungen Vermessung RGZ					24'988.97	
3660.60	Planmässige Abschreibungen Investitionsbeitrag RGZ						
<b>814</b>	<b>Produktionsverbesserungen Pflanzen</b>	<b>7'405</b>	<b>11'420</b>	<b>6'985</b>	<b>11'920</b>	<b>12'674.95</b>	<b>11'422.75</b>
	Nettoertrag / Aufwand	4'015		4'935			1'252.20
<b>8140</b>	<b>Produktionsverbesserungen Pflanzen</b>	<b>7'405</b>	<b>11'420</b>	<b>6'985</b>	<b>11'920</b>	<b>12'674.95</b>	<b>11'422.75</b>
	Nettoertrag / Aufwand	4'015		4'935			1'252.20
3000.00	Tages- und Stundenentschädigung Fluretko	710		710		135.00	
3001.00	Sitzungsgelder Fluretko	700		650		600.00	
3050.00	AG-Beiträge AHV, IV, EO, ALV	35		25			
3054.00	AG-Beiträge an Familienausgleichskasse	10					
3099.00	Übriger Personalaufwand						
3120.00	Rebbergwasser	500		500		152.05	
3130.00	Wartung Rebbergwassernetz	2'050		1'900		2'023.50	
3130.01	Entschädigung Ackerbaustellenleiter	1'000		800		1'057.50	
3130.02	Mitglieder- und Gemeindebeiträge an Vereine und Verbände	550		550		550.00	
3133.00	WebGis Nachführung RGZ	320		320		323.10	
3149.00	Unterhalt Rebbergwassernetz	500		500		6'800.05	
3300.60	Planmässige Abschreibungen Rebwasserleitungen	1'030		1'030		1'033.75	
3636.00	Mitgliederbeiträge						
4240.00	Rebgebühren		11'420		11'920		11'422.75

<b>ERFOLGSRECHNUNG</b>		<b>Budget 2023</b>		<b>Budget 2022</b>		<b>Jahresrechnung 2021</b>	
Einzelkonten nach Funktionen							
		Aufwand	Ertrag	Aufwand	Ertrag	Aufwand	Ertrag
<b>84</b>	<b>Tourismus</b>	<b>3'100</b>	<b>0</b>	<b>3'100</b>	<b>0</b>	<b>3'000.00</b>	<b>0.00</b>
	Nettoaufwand		3'100		3'100		3'000.00
<b>840</b>	<b>Tourismus</b>	<b>3'100</b>	<b>0</b>	<b>3'100</b>	<b>0</b>	<b>3'000.00</b>	<b>0.00</b>
	Nettoaufwand		3'100		3'100		3'000.00
<b>8406</b>	<b>Regionaler Tourismus</b>	<b>3'100</b>	<b>0</b>	<b>3'100</b>	<b>0</b>	<b>3'000.00</b>	<b>0.00</b>
	Nettoaufwand		3'100		3'100		3'000.00
3130.00	Mitglieder- und Gemeindebeiträge an Vereine und Verbände	3'100		3'100		3'000.00	
3636.00	Beiträge an Tourismusorganisationen						
<b>87</b>	<b>Brennstoffe und Energie</b>	<b>46'940</b>	<b>46'940</b>	<b>45'000</b>	<b>45'000</b>	<b>37'535.79</b>	<b>37'535.79</b>
<b>871</b>	<b>Elektrizität</b>	<b>46'940</b>	<b>46'940</b>	<b>45'000</b>	<b>45'000</b>	<b>37'535.79</b>	<b>37'535.79</b>
<b>8710</b>	<b>Elektrizität allgemein</b>	<b>0</b>	<b>0</b>	<b>0</b>	<b>0</b>	<b>0.00</b>	<b>0.00</b>
4120.00	Konzessionsgebühren						
<b>8711</b>	<b>SF Stromnetz</b>	<b>46'940</b>	<b>46'940</b>	<b>45'000</b>	<b>45'000</b>	<b>37'535.79</b>	<b>37'535.79</b>
3000.00	Tages- und Stundenentschädigungen VeKo	900		800		597.50	
3001.00	Sitzungsgelder VeKo	1'240		660		633.00	
3050.00	AG-Beiträge AHV, IV, EO, ALV	70		40			
3053.00	AG-Beiträge Unfallversicherungen						
3054.00	AG-Beiträge an Familienausgleichskasse	20		10			

<b>ERFOLGSRECHNUNG</b>		<b>Budget 2023</b>		<b>Budget 2022</b>		<b>Jahresrechnung 2021</b>	
Einzelkonten nach Funktionen		Aufwand	Ertrag	Aufwand	Ertrag	Aufwand	Ertrag
3111.00	Anschaffungen Zähler	4'000		8'000			
3130.00	Mitglieder- und Gemeindebeiträge an Vereine und Verbände	215		110		215.40	
3130.01	Auslesung und Übermittlung Daten PV-Zähler			480			
3132.00	Nachführung Datenbanken / Leitungskataster / Schlüsselverwaltung	500		200		2'856.65	
3132.01	Honorare	1'000		1'000		8'110.04	
3134.00	Sachversicherungsprämien	1'825		1'825		1'825.65	
3137.00	MWST-Aufwand						
3143.00	Unterhalt Netz	2'000		2'000			
3144.00	Unterhalt Trafostationen						
3300.30	Planmässige Abschreibungen	11'260		7'600		5'330.30	
3300.99	Planmässige Abschreibungen altes VV	14'890		14'890		14'887.25	
3409.00	Int. verr. Aktivzins	500					
3612.00	Interne Verrechnung Dienstleistungen	6'140		5'760		3'080.00	
3612.01	Übertrag Ertragsüberschuss an Gemeinderechnung	2'380		1'625			
3636.00	Mitgliederbeitrag,						
3650.40	Wertberichtigung Beteiligung Youtility AG						
4240.00	Anschlussgebühren		5'000		10'000		
4240.01	Benützungsgebühren Rohranlagen, Schächte						
4260.00	Rückerstattungen						
4409.00	Interner Aktivzins SF						480.00
4462.00	Pachtertrag Netz		41'640		35'000		35'237.00
4463.00	Dividende Youtility AG		300				
4510.00	Entnahme SF Stromnetz						1'818.79
4631.00	Subventionsbeiträge						
<b>879</b>	<b>Energie</b>	<b>0</b>	<b>0</b>	<b>0</b>	<b>0</b>	<b>0.00</b>	<b>0.00</b>

<b>ERFOLGSRECHNUNG</b>		<b>Budget 2023</b>		<b>Budget 2022</b>		<b>Jahresrechnung 2021</b>	
Einzelkonten nach Funktionen		Aufwand	Ertrag	Aufwand	Ertrag	Aufwand	Ertrag
<b>8791</b>	<b>Fernwärmebetrieb Energie [Gemeindebetrieb]</b>	<b>0</b>	<b>0</b>	<b>0</b>	<b>0</b>	<b>0.00</b>	<b>0.00</b>
3131.00	Planung und Projektierung Dritter						
<b>9</b>	<b>Finanzen und Steuern</b>	<b>382'240</b>	<b>2'266'005</b>	<b>442'350</b>	<b>2'302'140</b>	<b>586'127.96</b>	<b>2'570'087.31</b>
	Nettoertrag	1'883'765		1'859'790		1'983'959.35	
<b>91</b>	<b>Steuern</b>	<b>11'200</b>	<b>2'060'630</b>	<b>5'200</b>	<b>2'082'020</b>	<b>19'931.15</b>	<b>1'891'727.35</b>
	Nettoertrag	2'049'430		2'076'820		1'871'796.20	
<b>910</b>	<b>Steuern</b>	<b>11'200</b>	<b>2'060'630</b>	<b>5'200</b>	<b>2'082'020</b>	<b>19'931.15</b>	<b>1'891'727.35</b>
	Nettoertrag	2'049'430		2'076'820		1'871'796.20	
<b>9100</b>	<b>Allgemeine Gemeindesteuern</b>	<b>11'000</b>	<b>1'736'100</b>	<b>5'000</b>	<b>1'757'490</b>	<b>19'429.25</b>	<b>1'573'569.95</b>
	Nettoertrag	1'725'100		1'752'490		1'554'140.70	
3180.00	Wertberichtigungen auf Steuerguthaben	5'000				7'335.20	
3181.00	Forderungsverluste auf Gemeindesteuerguthaben	6'000		5'000		12'094.05	
4000.00	Einkommenssteuern		1'691'200		1'696'060		1'489'870.60
4000.20	Nach- und Strafsteuern NP Einkommen						3'242.20
4000.40	Aktive Steuerauscheidung Einkommen NP		25'000		20'000		30'652.30
4000.50	Passive Steuerauscheidung NP Einkommen		-196'000		-180'000		-172'947.30
4000.60	Pauschale Steueranrechnung NP		-500		-2'000		-286.25
4000.70	Rückstellung Steuerteilungen NP		-150'000		-180'000		-142'900.00
4001.00	Vermögenssteuern		369'800		382'930		367'332.60
4001.20	Nach- und Strafsteuern NP Vermögen						
4001.40	Aktive Steuerauscheidung NP Vermögen		11'000		10'000		11'026.00
4001.50	Passive Steuerauscheidung NP Vermögen		-36'700		-30'000		-43'986.15
4002.00	Quellensteuern		18'000		20'000		21'354.25
4002.10	Quellensteuern BGSA		100		100		94.15

<b>ERFOLGSRECHNUNG</b>		<b>Budget 2023</b>		<b>Budget 2022</b>		<b>Jahresrechnung 2021</b>	
Einzelkonten nach Funktionen		Aufwand	Ertrag	Aufwand	Ertrag	Aufwand	Ertrag
4010.00	Gewinnsteuern		11'100		25'000		12'961.95
4010.20	Nach- und Strafsteuer JP Gewinnsteuer						
4010.40	Aktive Steuerauscheidung JP Gewinnsteuer		10'000		10'000		11'933.50
4010.50	Passive Steuerauscheidung JP Gewinnsteuer		-11'000		-10'000		-10'351.10
4010.60	Pauschale Steueranrechnung JP						
4010.70	Rückstellung Steuerteilungen JP		-8'000		-5'000		-8'930.00
4011.00	Kapitalsteuern		200		500		3.60
4011.20	Nach- und Strafsteuer JP Kapitalsteuer						
4011.40	Aktive Steuerauscheidung JP Kapitalsteuer		100		50		80.85
4011.50	Passive Steuerauscheidung JP Kapitalsteuer		-200		-150		-220.40
4029.00	Eingang abgeschriebener Steuern		2'000				4'639.15
<b>9101</b>	<b>Sondersteuern</b>	<b>0</b>	<b>95'000</b>	<b>0</b>	<b>95'000</b>	<b>309.05</b>	<b>81'526.95</b>
	Nettoertrag	95'000		95'000		81'217.90	
3181.00	Forderungsverluste auf Sondersteuern					309.05	
4000.80	Lotteriegewinne						
4022.00	Grundstückgewinnsteuern		20'000		20'000		17'445.70
4022.10	Sonderveranlagungen		75'000		75'000		64'081.25
4029.00	Eingang abgeschriebener Steuern						
<b>9102</b>	<b>Liegenschaftssteuern</b>	<b>200</b>	<b>227'250</b>	<b>200</b>	<b>227'250</b>	<b>192.85</b>	<b>234'230.45</b>
	Nettoertrag	227'050		227'050		234'037.60	
3181.00	Forderungsverluste auf Liegenschaftssteuern	200		200		192.85	
4021.00	Liegenschaftssteuern		227'250		227'250		234'230.45
<b>9103</b>	<b>Hundetaxe</b>	<b>0</b>	<b>2'280</b>	<b>0</b>	<b>2'280</b>	<b>0.00</b>	<b>2'400.00</b>
	Nettoertrag	2'280		2'280		2'400.00	
3181.00	Forderungsverluste auf Hundetaxen						

ERFOLGSRECHNUNG		Budget 2023		Budget 2022		Jahresrechnung 2021	
Einzelkonten nach Funktionen		Aufwand	Ertrag	Aufwand	Ertrag	Aufwand	Ertrag
4033.00	Hundetaxen		2'280		2'280		2'400.00
<b>93</b>	<b>Finanz- und Lastenausgleich</b>	<b>219'800</b>	<b>1'850</b>	<b>246'830</b>	<b>3'600</b>	<b>229'053.00</b>	<b>4'356.00</b>
	Nettoaufwand		217'950		243'230		224'697.00
<b>930</b>	<b>Finanz- und Lastenausgleich</b>	<b>219'800</b>	<b>1'850</b>	<b>246'830</b>	<b>3'600</b>	<b>229'053.00</b>	<b>4'356.00</b>
	Nettoaufwand		217'950		243'230		224'697.00
<b>9300</b>	<b>Finanz- und Lastenausgleich</b>	<b>219'800</b>	<b>1'850</b>	<b>246'830</b>	<b>3'600</b>	<b>229'053.00</b>	<b>4'356.00</b>
	Nettoaufwand		217'950		243'230		224'697.00
3621.60	Neue Aufgabenteilung Filag	99'470		99'900		100'122.00	
3622.70	Disparitätenabbau Gemeinden	120'330		146'930		128'931.00	
4621.60	Soziodemografischer Zuschuss		1'250		3'000		3'717.00
4621.61	Geografisch-topografischer Zuschuss		600		600		639.00
4622.70	Disparitätenabbau						
<b>95</b>	<b>Ertragsanteile, übrige</b>	<b>0</b>	<b>800</b>	<b>0</b>	<b>800</b>	<b>0.00</b>	<b>19'739.00</b>
	Nettoertrag	800		800		19'739.00	
<b>950</b>	<b>Ertragsanteile, übrige</b>	<b>0</b>	<b>800</b>	<b>0</b>	<b>800</b>	<b>0.00</b>	<b>19'739.00</b>
	Nettoertrag	800		800		19'739.00	
<b>9500</b>	<b>Ertragsanteile, übrige</b>	<b>0</b>	<b>800</b>	<b>0</b>	<b>800</b>	<b>0.00</b>	<b>19'739.00</b>
	Nettoertrag	800		800		19'739.00	
4024.00	Erbschafts- und Schenkungssteuern						16'404.10
4600.00	Anteile an Bundeserträge		800		800		3'334.90

<b>ERFOLGSRECHNUNG</b>		<b>Budget 2023</b>		<b>Budget 2022</b>		<b>Jahresrechnung 2021</b>	
Einzelkonten nach Funktionen							
		Aufwand	Ertrag	Aufwand	Ertrag	Aufwand	Ertrag
<b>96</b>	<b>Vermögens- und Schuldenverwaltung</b>	<b>151'240</b>	<b>183'625</b>	<b>127'430</b>	<b>213'865</b>	<b>135'365.66</b>	<b>254'020.55</b>
	Nettoertrag	32'385		86'435		118'654.89	
<b>961</b>	<b>Zinsen</b>	<b>48'250</b>	<b>26'970</b>	<b>12'700</b>	<b>17'230</b>	<b>13'046.42</b>	<b>21'988.35</b>
	Nettoertrag / Aufwand		21'280	4'530		8'941.93	
<b>9610</b>	<b>Zinsen</b>	<b>48'250</b>	<b>26'970</b>	<b>12'700</b>	<b>17'230</b>	<b>13'046.42</b>	<b>21'988.35</b>
	Nettoertrag / Aufwand		21'280	4'530		8'941.93	
3181.00	Forderungsverluste auf Verzugszinsen Nesko					595.60	
3400.00	Verzinsung laufende Verbindlichkeiten			100		61.24	
3401.00	Zinsen auf kurzfristigen Schulden	500		250		486.98	
3406.00	Zinsen auf mittel- und langfristigen Schulden	44'600		9'500		7'500.00	
3409.00	Interner Passivzins SF und Sonderrechnungen	1'150		850		2'520.00	
3499.00	Vergütungszinsen Nesko	2'000		2'000		1'882.60	
3499.01	Vorauszahlungszins Nesko						
4400.00	Zinsen auf flüssigen Mitteln						
4401.00	Verzugszinsen Nesko		8'000		8'000		7'699.80
4401.01	Zinsen auf kurzfristigen Guthaben						55.75
4407.00	Zinsen auf Anlagen des Finanzvermögens						
4409.00	Interne Aktivzinsen SF		2'500		1'000		1'060.00
4940.00	Interne Verrechnung kalk. Zins LG FV		16'470		8'230		13'172.80
<b>963</b>	<b>Liegenschaften des Finanzvermögens</b>	<b>102'990</b>	<b>136'655</b>	<b>114'730</b>	<b>176'635</b>	<b>122'048.64</b>	<b>212'032.20</b>
	Nettoertrag	33'665		61'905		89'983.56	
<b>9630</b>	<b>Liegenschaften des Finanzvermögens</b>	<b>102'990</b>	<b>136'655</b>	<b>114'730</b>	<b>176'635</b>	<b>122'048.64</b>	<b>212'032.20</b>
	Nettoertrag	33'665		61'905		89'983.56	
3010.00	Lohn Abwartin und Reinigungspersonal	2'000		18'180		19'811.30	
3050.00	AG-Beiträge an AHV, IV, EO, ALV, Verwaltungskosten	130		1'200		1'301.10	



<b>ERFOLGSRECHNUNG</b>		<b>Budget 2023</b>		<b>Budget 2022</b>		<b>Jahresrechnung 2021</b>	
Einzelkonten nach Funktionen		Aufwand	Ertrag	Aufwand	Ertrag	Aufwand	Ertrag
3053.00	AG-Beiträge an Unfallversicherung			220		246.00	
3054.00	AG-Beiträge an Familienausgleichskasse	40		330		296.30	
3055.00	AG-Beiträge an Krankentaggeldversicherung			200		222.55	
3101.30	Reinigungs- und Verbrauchsmaterial Oberdorf 10	100		1'000		486.50	
3111.00	Anschaffung Maschinen, Geräte						
3120.00	Ver- und Entsorgung übrige LG FV	60		60			
3120.10	Ver- und Entsorgung Dorfgasse 22	50		50		53.85	
3120.20	Ver- und Entsorgung Hübeli 4	50		50		50.25	
3120.30	Ver- und Entsorgung Oberdorf 10	720		720		452.40	
3131.00	Planungsausgaben an Dritte						
3151.20	Unterhalt Maschinen und Geräte Hübeli 4						
3430.00	Baulicher Unterhalt Grundstücke FV					1'695.75	
3430.10	Baulicher Unterhalt Dorfgasse 22	2'100		2'100			
3430.20	Baulicher Unterhalt Hübeli 4	2'100		2'100		114.15	
3430.30	Baulicher Unterhalt Oberdorf 10	2'100		2'100			
3430.40	Baulicher Unterhalt Autoeinstellhalle	10'000		8'100		12'240.89	
3431.00	Unterhalt Gebäudetechnik LG FV						
3431.10	Unterhalt Gebäudetechnik Dorfgasse 22	400		400		706.40	
3431.20	Unterhalt Gebäudetechnik Hübeli 4	700		700		1'510.15	
3431.30	Unterhalt Gebäudetechnik Oberdorf 10	4'690		4'690		5'092.60	
3439.00	Sachversicherungsprämien LG FV	10		10		8.70	
3439.10	Sachversicherungsprämien Dorfgasse 22	480		480		483.65	
3439.11	Heiz- und Nebenkosten Dorfgasse 22	5'000		5'000		4'578.40	
3439.20	Sachversicherungsprämien Hübeli 4	960		960		962.25	
3439.21	Heiz- und Nebenkosten Hübeli 4	12'150		12'150		12'728.15	
3439.30	Sachversicherungsprämien Oberdorf 10	1'770		1'770		1'774.20	
3439.31	Heiz- und Nebenkosten Oberdorf 10	4'530		7'550		7'679.30	
3441.00	Wertberichtigung Liegenschaften FV						
3893.00	Einlage Vorfinanzierung Liegenschaften FV	36'380		36'380		36'381.00	
3896.00	Einlage Neubewertungsreserve						
3940.00	Interne Verrechnung kalk. Zinsen LG FV	16'470		8'230		13'172.80	
4260.10	Rückerstattungen HK / NK Dorfgasse 22						

<b>ERFOLGSRECHNUNG</b>		<b>Budget 2023</b>		<b>Budget 2022</b>		<b>Jahresrechnung 2021</b>	
Einzelkonten nach Funktionen		Aufwand	Ertrag	Aufwand	Ertrag	Aufwand	Ertrag
4260.20	Rückerstattungen HK / NK Hübeli 4						
4411.00	Gewinne aus Verkäufen Grundstücke FV						
4430.00	Pacht- und Baurechtszinse		11'860		11'860		11'860.00
4430.10	Mietertrag Dorfgasse 22		26'160		26'160		26'780.00
4430.20	Mietertrag Hübeli 4		36'600		36'600		36'600.00
4430.30	Mietertrag Oberdorf 10				39'980		68'539.00
4430.40	Mietertrag Einstellhalle		30'165		30'165		30'871.80
4432.30	Kurzfristige Vermietungen Oberdorf 10 (MZR)		1'000		1'000		2'320.00
4432.40	Einnahmen Parkmeter Einstellhalle		13'000		13'000		13'722.45
4439.00	Förderbeitrag Kanton						
4439.01	Rückerstattung Arebeiträge RGZ eigene Parzellen						2'459.15
4439.10	Rückerstattung HK/NK Dorfgasse 22		4'600		4'600		4'526.70
4439.20	Rückerstattungen HK/NK Hübeli 4		13'270		13'270		13'411.20
4439.21	Rückerstattungen Unterhaltskosten						137.60
4443.00	Marktwertanpassungen Liegenschaften						
4893.00	Entnahme Vorfinanzierung Liegenschaften FV						804.30
4896.00	Entnahme aus Neubewertungsreserve LG FV						
<b>969</b>	<b>Finanzvermögen</b>	<b>0</b>	<b>20'000</b>	<b>0</b>	<b>20'000</b>	<b>270.60</b>	<b>20'000.00</b>
	Nettoertrag	20'000		20'000		19'729.40	
<b>9690</b>	<b>Finanzvermögen</b>	<b>0</b>	<b>20'000</b>	<b>0</b>	<b>20'000</b>	<b>270.60</b>	<b>20'000.00</b>
	Nettoertrag	20'000		20'000		19'729.40	
3180.00	Wertberichtigungen auf Debitorenguthaben						
3181.00	Forderungsverluste Debitoren					270.60	
4612.00	Int. Verrechnung Amortisation Fremddarlehen SF Hafen		20'000		20'000		20'000.00

<b>ERFOLGSRECHNUNG</b>		<b>Budget 2023</b>		<b>Budget 2022</b>		<b>Jahresrechnung 2021</b>	
Einzelkonten nach Funktionen		Aufwand	Ertrag	Aufwand	Ertrag	Aufwand	Ertrag
<b>97</b>	<b>Rückverteilungen</b>	<b>0</b>	<b>230</b>	<b>0</b>	<b>230</b>	<b>0.00</b>	<b>118.20</b>
	Nettoertrag	230		230		118.20	
<b>971</b>	<b>Rückverteilungen aus CO2-Abgabe</b>	<b>0</b>	<b>230</b>	<b>0</b>	<b>230</b>	<b>0.00</b>	<b>118.20</b>
	Nettoertrag	230		230		118.20	
<b>9710</b>	<b>Rückverteilungen aus CO2-Abgabe</b>	<b>0</b>	<b>230</b>	<b>0</b>	<b>230</b>	<b>0.00</b>	<b>118.20</b>
	Nettoertrag	230		230		118.20	
4699.10	Rückverteilung CO2-Abgaben		230		230		118.20
<b>99</b>	<b>Nicht aufgeteilte Posten</b>	<b>0</b>	<b>18'870</b>	<b>62'890</b>	<b>1'625</b>	<b>201'778.15</b>	<b>400'126.21</b>
	Nettoertrag / Aufwand	18'870			61'265	198'348.06	
<b>990</b>	<b>Nicht aufgeteilte Posten</b>	<b>0</b>	<b>0</b>	<b>43'890</b>	<b>0</b>	<b>0.00</b>	<b>439.50</b>
	Nettoertrag / Aufwand				43'890	439.50	
<b>9900</b>	<b>Nicht aufgeteilte Posten</b>	<b>0</b>	<b>0</b>	<b>43'890</b>	<b>0</b>	<b>0.00</b>	<b>0.00</b>
	Nettoaufwand				43'890		
3894.00	Einlage in finanzpolitische Reserve nach Art. 84-85 GV			43'890			
4894.00	Entnahme aus finanzpolitischer Reserve Art. 84-85 GV						
<b>9901</b>	<b>Abschreibung bestehendes VV</b>	<b>0</b>	<b>0</b>	<b>0</b>	<b>0</b>	<b>0.00</b>	<b>439.50</b>
	Nettoertrag					439.50	
3181.00	Forderungsverluste						
4290.00	Eingang abgeschriebene Forderungen						439.50

<b>ERFOLGSRECHNUNG</b>		<b>Budget 2023</b>		<b>Budget 2022</b>		<b>Jahresrechnung 2021</b>	
Einzelkonten nach Funktionen							
		Aufwand	Ertrag	Aufwand	Ertrag	Aufwand	Ertrag
<b>995</b>	<b>Neutrale Aufwendungen und Erträge</b>	<b>0</b>	<b>2'380</b>	<b>19'000</b>	<b>1'625</b>	<b>201'778.15</b>	<b>201'778.15</b>
	Nettoertrag / Aufwand	2'380			17'375		
<b>9950</b>	<b>Neutrale Aufwendungen und Erträge</b>	<b>0</b>	<b>2'380</b>	<b>19'000</b>	<b>1'625</b>	<b>201'778.15</b>	<b>201'778.15</b>
	Nettoertrag / Aufwand	2'380			17'375		
3502.00	Einlage Fonds "Ligerz für Ligerz"			19'000			
3896.00	Einlage Schwankungsreserve					201'778.15	
4612.00	Gewinnübertrag Elektrizitätsnetz		2'380		1'625		
4896.00	Entnahme Neubewertungsreserve						201'778.15
<b>999</b>	<b>Abschluss</b>	<b>0</b>	<b>16'490</b>	<b>0</b>	<b>0</b>	<b>0.00</b>	<b>197'908.56</b>
	Nettoertrag	16'490				197'908.56	
<b>9990</b>	<b>Abschluss</b>	<b>0</b>	<b>16'490</b>	<b>0</b>	<b>0</b>	<b>0.00</b>	<b>197'908.56</b>
	Nettoertrag	16'490				197'908.56	
9000.00	Ertragsüberschuss						
9001.00	Aufwandüberschuss		16'490				197'908.56
	<b>Total Aufwand / Ertrag</b>	<b>3'168'205</b>	<b>3'168'205</b>	<b>3'163'270</b>	<b>3'163'270</b>	<b>3'423'774.60</b>	<b>3'423'774.60</b>
	<b>Ertragsüberschuss</b>						
	<b>Aufwandüberschuss</b>						
	<b>Total</b>	<b>3'168'205</b>	<b>3'168'205</b>	<b>3'163'270</b>	<b>3'163'270</b>	<b>3'423'774.60</b>	<b>3'423'774.60</b>

# ERFOLGSRECHNUNG

## Sachgruppengliederung

		Budget 2023		Budget 2022		Jahresrechnung 2021	
		Aufwand	Ertrag	Aufwand	Ertrag	Aufwand	Ertrag
<b>3</b>	<b>Aufwand</b>	<b>3'150'795</b>		<b>3'150'960</b>		<b>3'402'164.32</b>	
<b>30</b>	<b>Personalaufwand</b>	<b>587'580</b>		<b>566'095</b>		<b>562'544.25</b>	
<b>300</b>	<b>Behörden und Kommissionen</b>	<b>73'015</b>		<b>68'600</b>		<b>63'297.50</b>	
3000	Löhne, Tag- und Sitzungsgelder an Behörden und Kommissionen	52'120		52'700		45'822.50	
3001	Vergütungen an Behörden und Kommissionen (nicht zum massgebenden Lohn gehörend)	20'895		15'900		17'475.00	
<b>301</b>	<b>Löhne des Verwaltungs- und Betriebspersonals</b>	<b>413'075</b>		<b>401'355</b>		<b>405'771.80</b>	
3010	Löhne des Verwaltungs- und Betriebspersonals	413'075		401'355		405'771.80	
<b>302</b>	<b>Löhne der Lehrpersonen</b>						
3020	Löhne der Lehrpersonen						
<b>303</b>	<b>Temporäre Arbeitskräfte</b>						
3030	Temporäre Arbeitskräfte						
<b>304</b>	<b>Zulagen</b>					<b>3'436.00</b>	
3040	Gemeindeeigene Kinder- und Ausbildungszulagen					3'436.00	
3049	Übrige Zulagen						
<b>305</b>	<b>Arbeitgeberbeiträge</b>	<b>87'770</b>		<b>78'760</b>		<b>79'168.90</b>	
3050	AG-Beiträge AHV, IV, EO, ALV, Verwaltungskosten	31'455		28'725		28'690.90	
3052	AG-Beiträge an Pensionskassen	37'020		30'140		30'855.00	
3053	AG-Beiträge an Unfallversicherungen	7'325		8'310		8'819.10	
3054	AG-Beiträge an Familienausgleichskasse	8'225		7'870		6'987.50	
3055	AG-Beiträge an Krankentaggeldversicherungen	3'745		3'715		3'816.40	
3056	AG-Beiträge an Krankenkassenprämien						
3059	Übrige AG-Beiträge						
<b>306</b>	<b>Arbeitgeberleistungen</b>						
3060	Ruhegehälter						

## ERFOLGSRECHNUNG

### Sachgruppengliederung

		Budget 2023		Budget 2022		Jahresrechnung 2021	
		Aufwand	Ertrag	Aufwand	Ertrag	Aufwand	Ertrag
3061	Renten oder Rentenanteile						
3064	Überbrückungsrenten						
3069	Übrige Arbeitgeberleistungen						
<b>309</b>	<b>Übriger Personalaufwand</b>	<b>13'720</b>		<b>17'380</b>		<b>10'870.05</b>	
3090	Aus- und Weiterbildung des Personals	11'720		16'880		9'260.85	
3091	Personalwerbung						
3099	Übriger Personalaufwand	2'000		500		1'609.20	
<b>31</b>	<b>Sach- und übriger Betriebsaufwand</b>	<b>487'225</b>		<b>433'080</b>		<b>465'644.48</b>	
<b>310</b>	<b>Material- und Warenaufwand</b>	<b>34'810</b>		<b>24'500</b>		<b>26'646.41</b>	
3100	Büromaterial	3'250		3'200		3'815.50	
3101	Betriebs-, Verbrauchsmaterial	27'060		16'600		18'458.86	
3102	Drucksachen, Publikationen	3'050		3'050		3'103.95	
3103	Fachliteratur, Zeitschriften	550		550		546.00	
3104	Lehrmittel						
3105	Lebensmittel	900		1'100		722.10	
3106	Medizinisches Material						
3109	Übriger Material- und Warenaufwand						
<b>311</b>	<b>Nicht aktivierbare Anlagen</b>	<b>21'400</b>		<b>24'600</b>		<b>9'932.45</b>	
3110	Büromöbel und -geräte						
3111	Maschinen, Geräte, Fahrzeuge	19'000		18'000		1'286.50	
3112	Kleider, Wäsche, Vorhänge	1'000		600		1'203.10	
3113	Hardware	900		1'100		5'311.20	
3116	Medizinische Geräte und Instrumente						
3118	Immateriellen Anlagen					1'942.65	
3119	Übrige nicht aktivierbaren Anlagen	500		4'900		189.00	
<b>312</b>	<b>Ver- und Entsorgung Liegenschaften VV</b>	<b>22'885</b>		<b>21'945</b>		<b>21'474.00</b>	
3120	Ver- und Entsorgung Liegenschaften VV	22'885		21'945		21'474.00	

## ERFOLGSRECHNUNG

### Sachgruppengliederung

		Budget 2023		Budget 2022		Jahresrechnung 2021	
		Aufwand	Ertrag	Aufwand	Ertrag	Aufwand	Ertrag
<b>313</b>	<b>Dienstleistungen und Honorare</b>	<b>202'250</b>		<b>177'245</b>		<b>201'725.17</b>	
3130	Dienstleistungen Dritter	115'935		112'360		105'768.88	
3131	Planungen und Projektierungen Dritter	10'000		10'000		11'169.95	
3132	Honorare externe Berater, Gutachter, Fachexperten etc.	59'310		37'855		70'320.19	
3133	Informatik-Nutzungsaufwand	620		620		585.00	
3134	Sachversicherungsprämien	15'055		15'080		12'553.60	
3136	Honorare privatärztlicher Tätigkeit						
3137	Steuern und Abgaben	1'330		1'330		1'327.55	
3138	Kurse, Prüfungen und Beratungen						
<b>314</b>	<b>Baulicher und betrieblicher Unterhalt</b>	<b>69'920</b>		<b>74'270</b>		<b>94'201.10</b>	
3140	Unterhalt an Grundstücken	4'800		6'800		1'926.43	
3141	Unterhalt Strassen / Verkehrswege	21'800		17'000		27'431.07	
3142	Unterhalt Wasserbau	3'520		22'170		2'611.05	
3143	Unterhalt übrige Tiefbauten	28'200		18'200		32'743.45	
3144	Unterhalt Hochbauten, Gebäude	1'000		5'500		589.20	
3145	Unterhalt Wald						
3149	Unterhalt übrige Sachanlagen	10'600		4'600		28'899.90	
<b>315</b>	<b>Unterhalt Mobilien und immaterielle Anlagen</b>	<b>54'265</b>		<b>39'240</b>		<b>29'878.10</b>	
3150	Unterhalt Büromöbel und - geräte	700		700		1'703.50	
3151	Unterhalt Apparate, Maschinen, Geräte, Fahrzeuge, Werkzeuge	10'690		16'440		7'816.80	
3153	Informatik-Unterhalt (Hardware)	300		2'650		398.45	
3156	Unterhalt medizinische Geräte						
3158	Unterhalt immaterielle Anlagen	42'075		18'950		19'678.65	
3159	Unterhalt übrige mobile Anlagen	500		500		280.70	

# ERFOLGSRECHNUNG

## Sachgruppengliederung

		Budget 2023		Budget 2022		Jahresrechnung 2021	
		Aufwand	Ertrag	Aufwand	Ertrag	Aufwand	Ertrag
<b>316</b>	<b>Mieten, Leasing, Pachten, Benützungsgebühren</b>	<b>22'545</b>		<b>22'260</b>		<b>21'953.85</b>	
3160	Miete und Pacht Liegenschaften	16'965		16'750		16'663.05	
3161	Mieten, Benützungskosten Anlagen	5'580		5'510		5'290.80	
3162	Raten für operatives Leasing/Mietleasing						
31640	Wertberichtigungen Darlehen VV						
31650	Wertberichtigungen Beteiligungen VV						
31660	Planmässige Abschreibung Investitionsbeiträge						
31661	Ausserplanmässige Abschreibung Investitionsbeiträge						
3169	Übrige Mieten und Benützungskosten						
<b>317</b>	<b>Spesenentschädigungen</b>	<b>4'200</b>		<b>4'100</b>		<b>1'926.10</b>	
3170	Reisekosten und Spesen	4'200		4'100		1'926.10	
3171	Exkursionen, Schulreisen und Lager						
<b>318</b>	<b>Wertberichtigungen auf Forderungen</b>	<b>11'400</b>		<b>5'400</b>		<b>20'781.40</b>	
3180	Wertberichtigungen auf Forderungen	5'000				7'335.20	
3181	Tatsächliche Forderungsverluste	6'400		5'400		13'446.20	
<b>319</b>	<b>Verschiedener Betriebsaufwand</b>	<b>43'550</b>		<b>39'520</b>		<b>37'125.90</b>	
3190	Schadenersatzleistungen/Selbstbehalte						
3192	Abgeltung von Rechten	28'000		28'020		27'952.90	
3199	Übriger Betriebsaufwand	15'550		11'500		9'173.00	
<b>33</b>	<b>Abschreibungen Verwaltungsvermögen</b>	<b>136'355</b>		<b>110'980</b>		<b>117'017.37</b>	
<b>330</b>	<b>Sachanlagen VV</b>	<b>114'630</b>		<b>98'920</b>		<b>92'028.40</b>	
3300	Planmässige Abschreibungen Sachanlagen	114'630		98'920		92'028.40	
3301	Ausserplanmässige Abschreibungen Sachanlagen						
<b>332</b>	<b>Abschreibungen Immaterielle Anlagen</b>	<b>21'725</b>		<b>12'060</b>		<b>24'988.97</b>	



## ERFOLGSRECHNUNG

### Sachgruppengliederung

		Budget 2023		Budget 2022		Jahresrechnung 2021	
		Aufwand	Ertrag	Aufwand	Ertrag	Aufwand	Ertrag
3320	Planmässige (ordentliche) Abschreibungen immaterielle Anlagen	21'725		12'060			
3321	Ausserplanmässige Abschreibungen immaterielle Anlagen					24'988.97	
<b>34</b>	<b>Finanzaufwand</b>	<b>97'740</b>		<b>61'810</b>		<b>63'085.41</b>	
<b>340</b>	<b>Zinsaufwand</b>	<b>48'750</b>		<b>11'700</b>		<b>11'628.22</b>	
3400	Verzinsung laufende Verbindlichkeiten			100		61.24	
3401	Verzinsung kurzfristige Finanzverbindlichkeiten	500		250		486.98	
3406	Verzinsung langfristige Finanzverbindlichkeiten	44'600		9'500		7'500.00	
3409	Übrige Passivzinsen	3'650		1'850		3'580.00	
<b>341</b>	<b>Realisierte Kursverluste</b>						
3410	Realisierte Kursverluste auf Finanzanlagen FV						
3411	Realisierte Verluste auf Sachanlagen FV						
<b>343</b>	<b>Liegenschaftenaufwand Finanzvermögen</b>	<b>46'990</b>		<b>48'110</b>		<b>49'574.59</b>	
3430	Baulicher Unterhalt Liegenschaften FV	16'300		14'400		14'050.79	
3431	Nicht baulicher Unterhalt Liegenschaften FV	5'790		5'790		7'309.15	
3439	Übriger Liegenschaftsaufwand FV	24'900		27'920		28'214.65	
<b>344</b>	<b>Wertberichtigungen Anlagen FV</b>						
3440	Wertberichtigungen Finanzanlagen FV						
3441	Wertberichtigung Sachanlagen FV						
<b>349</b>	<b>Verschiedener Finanzaufwand</b>	<b>2'000</b>		<b>2'000</b>		<b>1'882.60</b>	
3499	Übriger Finanzaufwand	2'000		2'000		1'882.60	
<b>35</b>	<b>Einlagen in Fonds und Spezialfinanzierungen</b>	<b>38'990</b>		<b>59'790</b>		<b>38'993.00</b>	
<b>350</b>	<b>Einlagen in Fonds und Spezialfinanzierungen im Fremdkapital</b>			<b>19'000</b>			
3500	Einlagen in Spezialfinanzierungen FK						
3501	Einlagen in Fonds des FK						
3502	Einlagen in Legate und Stiftungen des FK			19'000			

# ERFOLGSRECHNUNG

## Sachgruppengliederung

		Budget 2023		Budget 2022		Jahresrechnung 2021	
		Aufwand	Ertrag	Aufwand	Ertrag	Aufwand	Ertrag
3503	Einlagen in übrige zweckgebundene Fremdmittel des FK						
<b>351</b>	<b>Einlagen in Fonds und Spezialfinanzierungen im Eigenkapital</b>	<b>38'990</b>		<b>40'790</b>		<b>38'993.00</b>	
3510	Einlagen in Spezialfinanzierungen EK	38'990		40'790		38'993.00	
3511	Einlagen in Fonds des EK						
<b>36</b>	<b>Transferaufwand</b>	<b>1'710'995</b>		<b>1'792'255</b>		<b>1'866'547.86</b>	
<b>361</b>	<b>Entschädigungen an Gemeinwesen</b>	<b>1'003'120</b>		<b>1'070'025</b>		<b>1'170'188.01</b>	
3611	Entschädigungen an Kantone	314'800		323'980		292'916.97	
3612	Entschädigungen an Gemeinden und Zweckverbände	688'320		746'045		877'271.04	
3614	Entschädigungen an öffentliche Unternehmungen						
<b>362</b>	<b>Finanz- und Lastenausgleich</b>	<b>219'800</b>		<b>246'830</b>		<b>229'053.00</b>	
3621	Abgabe Finanz- und Lastenausgleich	99'470		99'900		100'122.00	
3622	Finanz und Lastenausgleich an Gemeinden	120'330		146'930		128'931.00	
<b>363</b>	<b>Beiträge an Gemeinwesen und Dritte</b>	<b>487'435</b>		<b>474'760</b>		<b>466'662.80</b>	
3630	Beiträge an den Bund						
3631	Beiträge an Kantone	218'685		223'820		207'125.40	
3632	Beiträge an Gemeinden und Zweckverbände	213'970		173'460		173'139.76	
3634	Beiträge an öffentliche Unternehmungen	6'760		35'760		35'291.84	
3635	Beiträge an private Unternehmungen	7'050		14'120		9'607.10	
3636	Beiträge an private Organisationen ohne Erwerbszweck	37'900		24'050		34'590.50	
3637	Beiträge an private Haushalte	3'070		3'550		6'908.20	
3638	Beiträge an das Ausland						
<b>365</b>	<b>Wertberichtigungen Beteiligungen VV</b>						

## ERFOLGSRECHNUNG

### Sachgruppengliederung

		Budget 2023		Budget 2022		Jahresrechnung 2021	
		Aufwand	Ertrag	Aufwand	Ertrag	Aufwand	Ertrag
3650	Wertberichtigungen Beteiligungen VV an öffentlichen Unternehmen						
<b>366</b>	<b>Abschreibung Investitionsbeiträge</b>	<b>640</b>		<b>640</b>		<b>644.05</b>	
3660	Planmässige Abschreibungen Investitionsbeiträge an private Organisationen ohne Erwerbszweck	640		640		644.05	
3661	Ausserplanmässige Abschreibung Investitionsbeiträge						
<b>369</b>	<b>Verschiedener Transferaufwand</b>						
3690	Übriger Transferaufwand						
<b>38</b>	<b>Ausserordentlicher Aufwand</b>	<b>66'380</b>		<b>110'270</b>		<b>268'159.15</b>	
<b>380</b>	<b>Ausserordentlicher Personalaufwand</b>						
3800	Ausserordentlicher Personalaufwand						
<b>381</b>	<b>Ausserordentlicher Sach- und Betriebsaufwand</b>						
3810	Ausserordentlicher Sach- und Betriebsaufwand						
3811	«Ausserordentlicher Sach- und Betriebsaufwand; Wertberichtigungen»						
<b>386</b>	<b>Ausserordentlicher Transferaufwand</b>						
38164	Ausserordentlicher Transferaufwand öffentliche Unternehmungen						
38165	Ausserordentlicher Transferaufwand private Unternehmungen						
38166	Ausserordentlicher Transferaufwand private Organisationen ohne Erwerbszweck						
38167	Ausserordentlicher Transferaufwand private Haushalte						
<b>383</b>	<b>Zusätzliche Abschreibungen</b>						

## ERFOLGSRECHNUNG

### Sachgruppengliederung

		Budget 2023		Budget 2022		Jahresrechnung 2021	
		Aufwand	Ertrag	Aufwand	Ertrag	Aufwand	Ertrag
3830	Zusätzliche Abschreibungen Sachanlagen VV						
3832	Zusätzliche Abschreibungen Immaterielle Anlagen						
<b>384</b>	<b>Ausserordentlicher Finanzaufwand</b>						
3841	Ausserordentlicher Finanzaufwand						
<b>386</b>	<b>Ausserordentlicher Transferaufwand</b>						
3860	Ausserordentlicher Transferaufwand Bund						
3861	Ausserordentlicher Transferaufwand Kanton						
3862	Ausserordentlicher Transferaufwand Gemeinden und Zweckverbände						
3868	Ausserordentlicher Transferaufwand Ausland						
<b>387</b>	<b>Zusätzliche Abschreibungen auf Investitionsbeiträgen</b>						
3876	Zusätzliche Abschreibungen auf Investitionsbeiträgen						
<b>389</b>	<b>Einlagen in das Eigenkapital</b>	<b>66'380</b>		<b>110'270</b>		<b>268'159.15</b>	
3893	Einlagen in Vorfinanzierungen des EK	66'380		66'380		66'381.00	
3894	Einlagen in finanzpolitische Reserven			43'890			
3896	Einlagen in Neubewertungsreserven					201'778.15	
3899	Abtragung Bilanzfehlbetrag						
<b>39</b>	<b>Interne Verrechnungen</b>	<b>25'530</b>		<b>16'680</b>		<b>20'172.80</b>	
<b>390</b>	<b>Material- und Warenbezüge</b>						
3900	Interne Verrechnung von Material- und Warenbezügen						
<b>391</b>	<b>Dienstleistungen</b>	<b>9'060</b>		<b>8'450</b>		<b>7'000.00</b>	
3910	Interne Verrechnung von Dienstleistungen	9'060		8'450		7'000.00	
<b>392</b>	<b>Pacht, Mieten, Benützungskosten</b>						
3920	Interne Verrechnung von Pacht, Mieten, Benützungskosten						

## ERFOLGSRECHNUNG

### Sachgruppengliederung

		Budget 2023		Budget 2022		Jahresrechnung 2021	
		Aufwand	Ertrag	Aufwand	Ertrag	Aufwand	Ertrag
<b>393</b>	<b>Betriebs- und Verwaltungskosten</b>						
3930	Interne Verrechnung von Betriebs- und Verwaltungskosten						
<b>394</b>	<b>Zinsen und Finanzaufwand</b>	<b>16'470</b>		<b>8'230</b>		<b>13'172.80</b>	
3940	Interne Verrechnung von Zinsen und Finanzaufwand	16'470		8'230		13'172.80	
<b>395</b>	<b>Planmässige und ausserplanmässige Abschreibungen</b>						
3950	Interne Verrechnung von planmässigen und ausserplanmässigen Abschreibungen						
<b>399</b>	<b>Übrige interne Verrechnungen</b>						
3990	Übrige interne Verrechnungen						
<b>4</b>	<b>Ertrag</b>		<b>3'128'690</b>		<b>3'138'505</b>		<b>3'223'724.59</b>
<b>40</b>	<b>Fiskalertrag</b>		<b>2'060'630</b>		<b>2'082'020</b>		<b>1'908'131.45</b>
<b>400</b>	<b>Direkte Steuern natürliche Personen</b>		<b>1'731'900</b>		<b>1'737'090</b>		<b>1'563'452.40</b>
4000	Einkommenssteuern natürliche Personen		1'369'700		1'354'060		1'207'631.55
4001	Vermögenssteuern natürliche Personen		344'100		362'930		334'372.45
4002	Quellensteuern natürliche Personen		18'100		20'100		21'448.40
4008	Personensteuern						
<b>401</b>	<b>Direkte Steuern juristische Personen</b>		<b>2'200</b>		<b>20'400</b>		<b>5'478.40</b>
4010	Gewinnsteuern juristische Personen		2'100		20'000		5'614.35
4011	Kapitalsteuern juristische Personen		100		400		-135.95
<b>402</b>	<b>Übrige Direkte Steuern</b>		<b>324'250</b>		<b>322'250</b>		<b>336'800.65</b>
4021	Grundsteuern		227'250		227'250		234'230.45
4022	Vermögensgewinnsteuern		95'000		95'000		81'526.95
4024	Erbschafts- und Schenkungssteuern						16'404.10
4029	Abgeschriebene Steuern		2'000				4'639.15
<b>403</b>	<b>Besitz- und Aufwandsteuern</b>		<b>2'280</b>		<b>2'280</b>		<b>2'400.00</b>
4032	Vergnügungssteuern						

## ERFOLGSRECHNUNG

### Sachgruppengliederung

		Budget 2023		Budget 2022		Jahresrechnung 2021	
		Aufwand	Ertrag	Aufwand	Ertrag	Aufwand	Ertrag
4033	Hunde- und Reittiersteuern		2'280		2'280		2'400.00
4039	Übrige Besitz- und Aufwandsteuern						
<b>41</b>	<b>Regalien und Konzessionen</b>						
<b>410</b>	<b>Regalien</b>						
4100	Regalien						
<b>42</b>	<b>Entgelte</b>		<b>407'370</b>		<b>434'840</b>		<b>450'428.88</b>
4120	Konzessionen						
<b>420</b>	<b>Ersatzabgaben</b>		<b>32'000</b>		<b>32'000</b>		<b>32'900.40</b>
4200	Ersatzabgaben		32'000		32'000		32'900.40
<b>421</b>	<b>Gebühren für Amtshandlungen</b>		<b>15'400</b>		<b>12'400</b>		<b>23'138.45</b>
4210	Gebühren für Amtshandlungen		15'400		12'400		23'138.45
<b>423</b>	<b>Schul- und Kursgelder</b>						
4230	Schulgelder						
4231	Kursgelder						
<b>424</b>	<b>Benützungsgebühren und Dienstleistungen</b>		<b>340'420</b>		<b>345'970</b>		<b>350'710.82</b>
4240	Benützungsgebühren und Dienstleistungen		340'420		345'970		350'710.82
<b>425</b>	<b>Erlös aus Verkäufen</b>		<b>3'680</b>		<b>28'680</b>		<b>24'163.00</b>
4250	Verkäufe		3'680		28'680		24'163.00
<b>426</b>	<b>Rückerstattungen und Kostenbeteiligungen</b>		<b>12'670</b>		<b>13'790</b>		<b>15'872.01</b>
4260	Rückerstattungen und Kostenbeteiligungen		12'670		13'790		15'872.01
	Dritter						
<b>427</b>	<b>Bussen</b>		<b>3'200</b>		<b>2'000</b>		<b>3'204.70</b>
4270	Bussen		3'200		2'000		3'204.70
<b>429</b>	<b>Übrige Entgelte</b>						<b>439.50</b>
4290	Übrige Entgelte						439.50
<b>43</b>	<b>Verschiedene Erträge</b>						
<b>430</b>	<b>Verschiedene betriebliche Erträge</b>						
4309	Übriger betrieblicher Ertrag						
<b>431</b>	<b>Aktivierung Eigenleistungen</b>						

## ERFOLGSRECHNUNG

### Sachgruppengliederung

		Budget 2023		Budget 2022		Jahresrechnung 2021	
		Aufwand	Ertrag	Aufwand	Ertrag	Aufwand	Ertrag
4310	Aktivierbare Eigenleistungen auf Sachanlagen						
4311	Aktivierbare Eigenleistungen auf immateriellen Anlagen						
4312	Aktivierbare Projektierungskosten						
<b>432</b>	<b>Bestandesveränderungen</b>						
4320	Bestandesveränderungen Halb- und Fertigfabrikate						
4329	Übrige Bestandesveränderungen						
<b>439</b>	<b>Übriger Ertrag</b>						
4390	Übriger Ertrag						
<b>44</b>	<b>Finanzertrag</b>		<b>317'620</b>		<b>313'110</b>		<b>348'905.30</b>
<b>440</b>	<b>Zinsertrag</b>		<b>11'400</b>		<b>9'600</b>		<b>11'005.55</b>
4400	Zinsen flüssige Mittel						
4401	Zinsen Forderungen und Kontokorrente		8'000		8'000		7'755.55
4402	Zinsen kurzfristige Finanzanlagen						
4407	Zinsen langfristige Finanzanlagen						
4409	Übrige Zinsen von Finanzvermögen		3'400		1'600		3'250.00
<b>441</b>	<b>Realisierte Gewinne FV</b>						
4410	Gewinne aus Verkäufen von Finanzanlagen FV						
4411	Gewinn aus Verkäufen von Sachanlagen FV						
4419	Übrige realisierte Gewinne aus Finanzvermögen						
<b>442</b>	<b>Beteiligungsertrag FV</b>						
4420	Dividenden						
4429	Übriger Beteiligungsertrag						
<b>443</b>	<b>Liegenschaftenertrag FV</b>		<b>136'655</b>		<b>176'635</b>		<b>211'227.90</b>
4430	Pacht- und Mietzinse Liegenschaften FV		104'785		144'765		174'650.80
4431	Vergütung für Dienstwohnungen FV						
4432	Vergütung für Benützungen Liegenschaften FV		14'000		14'000		16'042.45

## ERFOLGSRECHNUNG

### Sachgruppengliederung

		Budget 2023		Budget 2022		Jahresrechnung 2021	
		Aufwand	Ertrag	Aufwand	Ertrag	Aufwand	Ertrag
4439	Übriger Liegenschaftenertrag FV		17'870		17'870		20'534.65
<b>444</b>	<b>Wertberichtigungen Anlagen FV</b>						
4440	Marktwertanpassungen Wertschriften						
4441	Marktwertanpassungen Darlehen						
4442	Marktwertanpassungen Beteiligungen						
4443	Marktwertanpassungen Liegenschaften						
4449	Marktwertanpassungen übrige Sachanlagen						
<b>445</b>	<b>Finanzertrag aus Darlehen und Beteiligungen des VV</b>						
4450	Erträge aus Darlehen VV						
4451	Erträge aus Beteiligungen VV						
<b>446</b>	<b>Finanzertrag von öffentlichen Unternehmungen</b>		<b>43'065</b>		<b>36'125</b>		<b>36'262.00</b>
4462	Zweckverbände, selbständige und unselbständige Werke		41'640		35'000		35'237.00
4463	Öffentliche Unternehmen als Aktiengesellschaft oder andere privatrechtliche Organisationsform		1'425		1'125		1'025.00
4469	Übrige öffentliche Unternehmungen						
<b>447</b>	<b>Liegenschaftenertrag VV</b>		<b>125'560</b>		<b>89'810</b>		<b>89'471.75</b>
4470	Pacht- und Mietzinse Liegenschaften VV		125'560		89'810		89'471.75
4471	Vergütung Dienstwohnungen VV						
4472	Vergütung für Benützungen Liegenschaften VV						
4479	Übrige Erträge Liegenschaften VV						
<b>448</b>	<b>Erträge von gemieteten Liegenschaften</b>		<b>940</b>		<b>940</b>		<b>938.10</b>
4480	Mietzinse von gemieteten Liegenschaften		940		940		938.10
4489	Übrige Erträge von gemieteten Liegenschaften						
<b>45</b>	<b>Entnahmen aus Fonds und Spezialfinanzierungen</b>		<b>20'020</b>		<b>5'250</b>		<b>27'693.34</b>



# ERFOLGSRECHNUNG

## Sachgruppengliederung

		Budget 2023		Budget 2022		Jahresrechnung 2021	
		Aufwand	Ertrag	Aufwand	Ertrag	Aufwand	Ertrag
<b>450</b>	<b>Entnahmen aus Fonds und Spezialfinanzierungen im Fremdkapital</b>						
4500	Entnahmen aus Spezialfinanzierungen des FK						
4501	Entnahmen aus Fonds des FK						
4502	Entnahmen aus Legaten und Stiftungen des FK						
4503	Entnahmen aus übrigen zweckgebundenen Fremdmitteln des FK						
<b>451</b>	<b>Entnahmen aus Fonds und Spezialfinanzierungen im Eigenkapital</b>		<b>20'020</b>		<b>5'250</b>		<b>27'693.34</b>
4510	Entnahmen aus Spezialfinanzierungen des EK		20'020		5'250		27'693.34
4511	Entnahmen aus Fonds EK						
<b>46</b>	<b>Transferertrag</b>		<b>283'470</b>		<b>282'555</b>		<b>258'774.82</b>
<b>460</b>	<b>Ertragsanteile</b>		<b>800</b>		<b>800</b>		<b>3'334.90</b>
4600	Anteile Bundeserträge		800		800		3'334.90
<b>461</b>	<b>Entschädigungen von Gemeinwesen</b>		<b>271'450</b>		<b>263'835</b>		<b>242'538.93</b>
4610	Entschädigungen vom Bund						
4611	Entschädigungen von Kantonen		203'040		202'740		187'374.85
4612	Entschädigungen von Gemeinden und Zweckverbänden		68'410		61'095		55'164.08
4614	Entschädigungen von öffentlichen Unternehmungen						
<b>462</b>	<b>Finanz- und Lastenausgleich</b>		<b>1'850</b>		<b>3'600</b>		<b>4'356.00</b>
4621	Finanz- und Lastenausgleich von Kantonen + Konkordaten		1'850		3'600		4'356.00
4622	Finanz- und Lastenausgleich von Gemeinden + Gemeindeverbänden						
<b>463</b>	<b>Beiträge von Gemeinwesen und Dritten</b>		<b>9'140</b>		<b>14'090</b>		<b>8'426.79</b>
4630	Beiträge vom Bund						
4631	Beiträge von Kantonen		9'140		14'090		8'426.79

## ERFOLGSRECHNUNG

### Sachgruppengliederung

		Budget 2023		Budget 2022		Jahresrechnung 2021	
		Aufwand	Ertrag	Aufwand	Ertrag	Aufwand	Ertrag
4632	Beiträge von Gemeinden und Zweckverbänden						
4634	Beiträge von öffentlichen Unternehmungen						
4635	Beiträge von privaten Unternehmungen						
4636	Beiträge von privaten Organisationen ohne Erwerbszweck						
4637	Beiträge von privaten Haushalten						
<b>469</b>	<b>Verschiedener Transferertrag</b>		<b>230</b>		<b>230</b>		<b>118.20</b>
4690	Übriger Transferertrag						
4699	Rückverteilungen		230		230		118.20
<b>48</b>	<b>Ausserordentlicher Ertrag</b>		<b>14'050</b>		<b>4'050</b>		<b>209'618.00</b>
<b>485</b>	<b>Ausserordentliche Entnahme aus Fonds und SF</b>						
4850	Ausserordentliche Entnahme aus Fonds und SF						
<b>489</b>	<b>Entnahmen aus dem Eigenkapital</b>		<b>14'050</b>		<b>4'050</b>		<b>209'618.00</b>
4893	Entnahmen aus Vorfinanzierungen des EK		14'050		4'050		7'839.85
4894	Entnahme aus finanzpolitischer Reserve						
4895	Entnahmen aus Aufwertungsreserve						
4896	Entnahmen aus Neubewertungsreserven						201'778.15
<b>49</b>	<b>Interne Verrechnungen</b>		<b>25'530</b>		<b>16'680</b>		<b>20'172.80</b>
<b>490</b>	<b>Material- und Warenbezüge</b>						
4900	Interne Verrechnung von Material- und Warenbezügen						
<b>491</b>	<b>Dienstleistungen</b>		<b>9'060</b>		<b>8'450</b>		<b>7'000.00</b>
4910	Interne Verrechnung von Dienstleistungen		9'060		8'450		7'000.00
<b>492</b>	<b>Pacht, Mieten, Benützungskosten</b>						
4920	Interne Verrechnung von Pacht, Mieten, Benützungskosten						
<b>493</b>	<b>Betriebs- und Verwaltungskosten</b>						

# ERFOLGSRECHNUNG

## Sachgruppengliederung

		Budget 2023		Budget 2022		Jahresrechnung 2021	
		Aufwand	Ertrag	Aufwand	Ertrag	Aufwand	Ertrag
4930	Interne Verrechnung von Betriebs- und Verwaltungskosten						
<b>494</b>	<b>Interne Verrechnung Zinsen und Finanzaufwand</b>		<b>16'470</b>		<b>8'230</b>		<b>13'172.80</b>
4940	Interne Verrechnung von Zinsen und Finanzaufwand		16'470		8'230		13'172.80
<b>499</b>	<b>Übrige interne Verrechnungen</b>						
4990	Übrige interne Verrechnungen						
<b>9</b>	<b>Abschlusskonten</b>	<b>17'410</b>	<b>39'515</b>	<b>12'310</b>	<b>24'765</b>	<b>21'610.28</b>	<b>200'050.01</b>
<b>90</b>	<b>Abschluss Erfolgsrechnung</b>	<b>17'410</b>	<b>39'515</b>	<b>12'310</b>	<b>24'765</b>	<b>21'610.28</b>	<b>200'050.01</b>
<b>900</b>	<b>Abschluss Erfolgsrechnung (allgemeiner Haushalt)</b>		<b>16'490</b>				<b>197'908.56</b>
9000	Ertragsüberschuss						
9001	Aufwandüberschuss		16'490				197'908.56
<b>901</b>	<b>Abschluss Spezialfinanzierung und Fonds im EK</b>	<b>17'410</b>	<b>23'025</b>	<b>12'310</b>	<b>24'765</b>	<b>21'610.28</b>	<b>2'141.45</b>
9010	Abschluss Fonds im EK, Ertragsüberschuss	17'410		12'310		21'610.28	
9011	Abschluss Fonds im EK, Aufwandüberschuss		23'025		24'765		2'141.45
	<b>Total Aufwand / Ertrag</b>	<b>3'168'205</b>	<b>3'168'205</b>	<b>3'163'270</b>	<b>3'163'270</b>	<b>3'423'774.60</b>	<b>3'423'774.60</b>
	<b>Ertragsüberschuss</b>						
	<b>Aufwandüberschuss</b>						
	<b>Total</b>	<b>3'168'205</b>	<b>3'168'205</b>	<b>3'163'270</b>	<b>3'163'270</b>	<b>3'423'774.60</b>	<b>3'423'774.60</b>

**INVESTITIONSRECHNUNG**

Einzelkonten nach Funktionen

		Budget 2023		Budget 2022		Jahresrechnung 2021	
		Ausgaben	Einnahmen	Ausgaben	Einnahmen	Ausgaben	Einnahmen
<b>0</b>	<b>Allgemeine Verwaltung</b>	<b>0</b>	<b>0</b>	<b>0</b>	<b>0</b>	<b>0.00</b>	<b>0.00</b>
<b>02</b>	<b>Allgemeine Dienste</b>	<b>0</b>	<b>0</b>	<b>0</b>	<b>0</b>	<b>0.00</b>	<b>0.00</b>
<b>022</b>	<b>Allgemeine Dienste</b>	<b>0</b>	<b>0</b>	<b>0</b>	<b>0</b>	<b>0.00</b>	<b>0.00</b>
<b>0220</b>	<b>Allgemeine Dienste</b>	<b>0</b>	<b>0</b>	<b>0</b>	<b>0</b>	<b>0.00</b>	<b>0.00</b>
5040.00	Heizungsanlage Hübeli 4, Verwaltungsteil						
5290.00	Umstellung HRM2						
<b>1</b>	<b>Öffentliche Ordnung und Sicherheit, Verteidigung</b>	<b>0</b>	<b>0</b>	<b>0</b>	<b>0</b>	<b>0.00</b>	<b>0.00</b>
<b>14</b>	<b>Allgemeines Rechtswesen</b>	<b>0</b>	<b>0</b>	<b>0</b>	<b>0</b>	<b>0.00</b>	<b>0.00</b>
<b>140</b>	<b>Allgemeines Rechtswesen</b>	<b>0</b>	<b>0</b>	<b>0</b>	<b>0</b>	<b>0.00</b>	<b>0.00</b>
<b>1400</b>	<b>Allgemeines Rechtswesen</b>	<b>0</b>	<b>0</b>	<b>0</b>	<b>0</b>	<b>0.00</b>	<b>0.00</b>
5290.00	Amtl. Vermessung Los 5						
<b>3</b>	<b>Kultur, Sport und Freizeit, Kirche</b>	<b>0</b>	<b>0</b>	<b>0</b>	<b>0</b>	<b>48'531.05</b>	<b>0.00</b>
	Nettoausgaben						48'531.05

# INVESTITIONSRECHNUNG

Einzelkonten nach Funktionen

		Budget 2023		Budget 2022		Jahresrechnung 2021	
		Ausgaben	Einnahmen	Ausgaben	Einnahmen	Ausgaben	Einnahmen
<b>34</b>	<b>Sport und Freizeit</b>	<b>0</b>	<b>0</b>	<b>0</b>	<b>0</b>	<b>48'531.05</b>	<b>0.00</b>
	Nettoausgaben						48'531.05
<b>341</b>	<b>Sport</b>	<b>0</b>	<b>0</b>	<b>0</b>	<b>0</b>	<b>48'531.05</b>	<b>0.00</b>
	Nettoausgaben						48'531.05
<b>3411</b>	<b>SF Bootsplätze Ligerz</b>	<b>0</b>	<b>0</b>	<b>0</b>	<b>0</b>	<b>48'531.05</b>	<b>0.00</b>
	Nettoausgaben						48'531.05
5030.00	Sanierung Wirtshaus- und Kalkofenlände						
5030.01	Sanierung Chlytwannlände						
5030.02	Sanierung Wellenbrecher Hafen Chlyne Twann					48'531.05	
6310.00	Beiträge an Hafensanierung						
<b>342</b>	<b>Freizeit</b>	<b>0</b>	<b>0</b>	<b>0</b>	<b>0</b>	<b>0.00</b>	<b>0.00</b>
<b>3420</b>	<b>Freizeit</b>	<b>0</b>	<b>0</b>	<b>0</b>	<b>0</b>	<b>0.00</b>	<b>0.00</b>
5060.00	Sanierung Spielplätze						
6360.00	Investitionsbeitrag						
<b>5</b>	<b>Soziale Sicherheit</b>	<b>0</b>	<b>0</b>	<b>0</b>	<b>0</b>	<b>70'000.00</b>	<b>0.00</b>
	Nettoausgaben						70'000.00
<b>53</b>	<b>Alter + Hinterlassene</b>	<b>0</b>	<b>0</b>	<b>0</b>	<b>0</b>	<b>70'000.00</b>	<b>0.00</b>
	Nettoausgaben						70'000.00
<b>534</b>	<b>Wohnen im Alter</b>	<b>0</b>	<b>0</b>	<b>0</b>	<b>0</b>	<b>70'000.00</b>	<b>0.00</b>
	Nettoausgaben						70'000.00

# INVESTITIONSRECHNUNG

Einzelkonten nach Funktionen

		Budget 2023		Budget 2022		Jahresrechnung 2021	
		Ausgaben	Einnahmen	Ausgaben	Einnahmen	Ausgaben	Einnahmen
<b>5340</b>	<b>Wohnen im Alter</b>	<b>0</b>	<b>0</b>	<b>0</b>	<b>0</b>	<b>70'000.00</b>	<b>0.00</b>
	Nettoausgaben						70'000.00
5460.00	Darlehen an Wohnbaugenossenschaft "Wohnen am Bielersee" (bis 31.12.2031)					50'000.00	
5560.00	Kauf Anteilscheine Wohnbaugenossenschaft "Wohnen am Bielersee"					20'000.00	
<b>6</b>	<b>Verkehr und Nachrichtenübermittlung</b>	<b>224'000</b>	<b>3'000</b>	<b>103'000</b>	<b>3'000</b>	<b>19'359.45</b>	<b>0.00</b>
	Nettoausgaben		221'000		100'000		19'359.45
<b>61</b>	<b>Strassenverkehr</b>	<b>224'000</b>	<b>3'000</b>	<b>103'000</b>	<b>3'000</b>	<b>19'359.45</b>	<b>0.00</b>
	Nettoausgaben		221'000		100'000		19'359.45
<b>615</b>	<b>Gemeindestrassen</b>	<b>224'000</b>	<b>3'000</b>	<b>103'000</b>	<b>3'000</b>	<b>19'359.45</b>	<b>0.00</b>
	Nettoausgaben		221'000		100'000		19'359.45
<b>6150</b>	<b>Gemeindestrassen</b>	<b>224'000</b>	<b>3'000</b>	<b>103'000</b>	<b>3'000</b>	<b>19'359.45</b>	<b>0.00</b>
	Nettoausgaben		221'000		100'000		19'359.45
5010.00	Sanierung Stützmauern Strasse	9'000		13'000		6'955.00	
5010.01	Sanierung Untergasse						
5010.02	Passerelle Strandweg (Lariauländte)						
5010.03	Sanierung Unterer Festiweg						
5010.04	Sanierung Oberer Festiweg						
5010.05	Sanierung Obergasse			90'000		12'404.45	
5010.06	Entwässerung Neuweg	90'000					
5010.07	Sanierung Dorfgasse 2. Etappe	125'000					
5620.00	Investitionsbeitrag Maillardbrücke						
6310.00	Beiträge an Mauersanierungen		3'000		3'000		
6320.00	Rückerstattungen Sanierung Untergasse						

**INVESTITIONSRECHNUNG**

Einzelkonten nach Funktionen

		Budget 2023		Budget 2022		Jahresrechnung 2021	
		Ausgaben	Einnahmen	Ausgaben	Einnahmen	Ausgaben	Einnahmen
<b>63</b>	<b>Verkehr, übrige</b>	<b>0</b>	<b>0</b>	<b>0</b>	<b>0</b>	<b>0.00</b>	<b>0.00</b>
<b>631</b>	<b>Schifffahrt</b>	<b>0</b>	<b>0</b>	<b>0</b>	<b>0</b>	<b>0.00</b>	<b>0.00</b>
<b>6310</b>	<b>Schifffahrt</b>	<b>0</b>	<b>0</b>	<b>0</b>	<b>0</b>	<b>0.00</b>	<b>0.00</b>
5030.00	Sanierung Wirtshaus- und Kalkofenlände						
<b>7</b>	<b>Umweltschutz und Raumordnung</b>	<b>402'000</b>	<b>0</b>	<b>460'000</b>	<b>0</b>	<b>353'687.10</b>	<b>239'447.00</b>
	Nettoausgaben		402'000		460'000		114'240.10
<b>72</b>	<b>Abwasserentsorgung</b>	<b>186'000</b>	<b>0</b>	<b>375'000</b>	<b>0</b>	<b>171'371.40</b>	<b>0.00</b>
	Nettoausgaben		186'000		375'000		171'371.40
<b>720</b>	<b>Abwasserentsorgung</b>	<b>186'000</b>	<b>0</b>	<b>375'000</b>	<b>0</b>	<b>171'371.40</b>	<b>0.00</b>
	Nettoausgaben		186'000		375'000		171'371.40
<b>7201</b>	<b>Abwasserentsorgung [Gemeindebetrieb]</b>	<b>186'000</b>	<b>0</b>	<b>375'000</b>	<b>0</b>	<b>171'371.40</b>	<b>0.00</b>
	Nettoausgaben		186'000		375'000		171'371.40
5032.00	Umlegung Abwasserleitung Brunnmüli Variante 1						
5032.01	Sickerleitung Rondboisweg						
5032.02	Entwässerung Untergasse						
5032.03	Sanierung Werkleitung Dorfgasse 1. Etappe			200'000		147'794.55	
5032.04	Sanierung Werkleitung Obergasse			100'000		22'893.75	
5032.05	Detailerschliessung Hauptstrasse 33 - 37						
5032.06	Prov. Schmutzwasserleitung Brunnmüli						
5032.07	Neue Abwasserleitung Schernelz - Bipschal	17'000				683.10	

**INVESTITIONSRECHNUNG**

Einzelkonten nach Funktionen

		Budget 2023		Budget 2022		Jahresrechnung 2021	
		Ausgaben	Einnahmen	Ausgaben	Einnahmen	Ausgaben	Einnahmen
5032.08	Sanierung Werkleitung Dorfgasse 2. Etappe	169'000					
5032.09	Sanierung SW-Leitung Bipschal-Brunnmüli						
5620.00	Investitionsbeitrag ARA-Verband am Twannbach			75'000			
5901.00	Überschuss IR						
6130.00	Rückerstattungen Dritter						
6310.00	Beitrag an Leitung Brunnmüli						
6320.00	Investitionsanteile Abwasserleitung Brunnmüli						
6340.00	Beiträge an Werkleitungen Dorfgasse						
<b>73</b>	<b>Abfall</b>	<b>0</b>	<b>0</b>	<b>0</b>	<b>0</b>	<b>0.00</b>	<b>0.00</b>
<b>730</b>	<b>Abfall</b>	<b>0</b>	<b>0</b>	<b>0</b>	<b>0</b>	<b>0.00</b>	<b>0.00</b>
<b>7301</b>	<b>Abfall [Gemeindebetrieb]</b>	<b>0</b>	<b>0</b>	<b>0</b>	<b>0</b>	<b>0.00</b>	<b>0.00</b>
5033.00	Sammelcontainer Schernelz						
5033.01	Sammelcontainer Chlyne Twann						
5040.00	Unterirdische Sammelcontainer Schernelz						
5040.01	Unterirdische Sammelcontainer Chlyne Twann						
6320.00	Investitionsbeitrag Gemeinde						
<b>74</b>	<b>Verbauungen</b>	<b>72'000</b>	<b>0</b>	<b>0</b>	<b>0</b>	<b>0.00</b>	<b>0.00</b>
	Nettoausgaben		72'000				
<b>741</b>	<b>Gewässerverbauungen</b>	<b>72'000</b>	<b>0</b>	<b>0</b>	<b>0</b>	<b>0.00</b>	<b>0.00</b>
	Nettoausgaben		72'000				



**INVESTITIONSRECHNUNG**

Einzelkonten nach Funktionen

		<b>Budget 2023</b>		<b>Budget 2022</b>		<b>Jahresrechnung 2021</b>	
		Ausgaben	Einnahmen	Ausgaben	Einnahmen	Ausgaben	Einnahmen
<b>7410</b>	<b>Gewässerverbauungen</b>	<b>72'000</b>	<b>0</b>	<b>0</b>	<b>0</b>	<b>0.00</b>	<b>0.00</b>
	Nettoausgaben		72'000				
5020.00	Sanierung Strassendurchlass Terrotbach	72'000					
<b>79</b>	<b>Raumordnung</b>	<b>144'000</b>	<b>0</b>	<b>85'000</b>	<b>0</b>	<b>182'315.70</b>	<b>239'447.00</b>
	Nettoeinnahmen / Ausgaben		144'000		85'000	57'131.30	
<b>790</b>	<b>Raumordnung</b>	<b>144'000</b>	<b>0</b>	<b>85'000</b>	<b>0</b>	<b>182'315.70</b>	<b>239'447.00</b>
	Nettoeinnahmen / Ausgaben		144'000		85'000	57'131.30	
<b>7900</b>	<b>Raumordnung allgemein</b>	<b>144'000</b>	<b>0</b>	<b>85'000</b>	<b>0</b>	<b>182'315.70</b>	<b>239'447.00</b>
	Nettoeinnahmen / Ausgaben		144'000		85'000	57'131.30	
5290.01	Ortsplanungsrevision	5'000				16'638.50	
5290.02	Nachnutzung SBB Trasse; Planung Massnahme 7 Chalchofenlände - Wirtshauslände						
5290.03	Überarbeitung Nutzungsplanung SFG	60'000		45'000			
5290.04	Revision Inventar und Schutzzonenplan Rebmauern	31'000					
5290.11	Revision Uferschutzplan						
5290.30	Nachnutzung SBB Trasse; Pos 1-4 Rahmenkredit Planungsmassnahmen ohne Projekte	13'000		40'000		165'677.20	
5290.31	Nachnutzung SBB Trasse; Pos 5 Rahmenkredit Planungsmassnahmen ohne Projekte	30'000					
5290.32	Nachnutzung SBB Trasse; nur Ligerz Rahmenkredit Planungsmassnahmen ohne Projekte	5'000					
6310.00	Beiträge an Nachnutzung SBB-Trasse						239'447.00
<b>8</b>	<b>Volkswirtschaft</b>	<b>103'000</b>	<b>0</b>	<b>60'000</b>	<b>0</b>	<b>198'965.55</b>	<b>25'822.83</b>
	Nettoausgaben		103'000		60'000		173'142.72

# INVESTITIONSRECHNUNG

Einzelkonten nach Funktionen

		Budget 2023		Budget 2022		Jahresrechnung 2021	
		Ausgaben	Einnahmen	Ausgaben	Einnahmen	Ausgaben	Einnahmen
<b>81</b>	<b>Landwirtschaft</b>	<b>0</b>	<b>0</b>	<b>0</b>	<b>0</b>	<b>0.00</b>	<b>25'822.83</b>
	Nettoeinnahmen					25'822.83	
<b>812</b>	<b>Strukturverbesserungen</b>	<b>0</b>	<b>0</b>	<b>0</b>	<b>0</b>	<b>0.00</b>	<b>25'822.83</b>
	Nettoeinnahmen					25'822.83	
<b>8120</b>	<b>Strukturverbesserungen</b>	<b>0</b>	<b>0</b>	<b>0</b>	<b>0</b>	<b>0.00</b>	<b>25'822.83</b>
	Nettoeinnahmen					25'822.83	
5660.00	Beiträge Rebgüterzusammenlegung						
6190.00	Rückerstattung Rebgüterzusammenlegung						25'822.83
<b>814</b>	<b>Produktionsverbesserungen Pflanzen</b>	<b>0</b>	<b>0</b>	<b>0</b>	<b>0</b>	<b>0.00</b>	<b>0.00</b>
<b>8140</b>	<b>Produktionsverbesserungen Pflanzen</b>	<b>0</b>	<b>0</b>	<b>0</b>	<b>0</b>	<b>0.00</b>	<b>0.00</b>
5030.00	Rebbergwasserleitung Neuweg						
<b>87</b>	<b>Brennstoffe und Energie</b>	<b>103'000</b>	<b>0</b>	<b>60'000</b>	<b>0</b>	<b>198'965.55</b>	<b>0.00</b>
	Nettoausgaben		103'000		60'000		198'965.55
<b>871</b>	<b>Elektrizität</b>	<b>103'000</b>	<b>0</b>	<b>60'000</b>	<b>0</b>	<b>198'965.55</b>	<b>0.00</b>
	Nettoausgaben		103'000		60'000		198'965.55
<b>8711</b>	<b>Elektrizitätsnetz [Gemeindebetrieb]</b>	<b>103'000</b>	<b>0</b>	<b>60'000</b>	<b>0</b>	<b>198'965.55</b>	<b>0.00</b>
	Nettoausgaben		103'000		60'000		198'965.55
5034.00	Sanierung Werkleitung und VK Dorfgasse 1. Etappe			30'000		60'063.25	
5034.01	Ersatz el. Zuleitung Wirtshauslände					138'902.30	
5034.02	Sanierung Leitungen Untergasse						

**INVESTITIONSRECHNUNG**

Einzelkonten nach Funktionen

		<b>Budget 2023</b>		<b>Budget 2022</b>		<b>Jahresrechnung 2021</b>	
		Ausgaben	Einnahmen	Ausgaben	Einnahmen	Ausgaben	Einnahmen
5034.03	Sanierung Werkleitung Dorfgasse, nur Tiefbau	49'000		30'000			
5034.04	Netzverstärkung Bipschal						
5034.05	Sanierung Werkleitung und VK Dorfgasse 2. Etappe	54'000					
6300.00	Beitrag ElCom an Netzverstärkungen						
<b>9</b>	<b>Finanzen und Steuern</b>	<b>3'000</b>	<b>729'000</b>	<b>3'000</b>	<b>623'000</b>	<b>266'249.78</b>	<b>691'523.10</b>
	Nettoeinnahmen	726'000		620'000		425'273.32	
<b>99</b>	<b>Nicht aufgeteilte Posten</b>	<b>3'000</b>	<b>729'000</b>	<b>3'000</b>	<b>623'000</b>	<b>266'249.78</b>	<b>691'523.10</b>
	Nettoeinnahmen	726'000		620'000		425'273.32	
<b>995</b>	<b>Neutrale Aufwendungen und Erträge</b>	<b>0</b>	<b>0</b>	<b>0</b>	<b>0</b>	<b>0.00</b>	<b>979.95</b>
	Nettoeinnahmen					979.95	
<b>9950</b>	<b>Neutrale Aufwendungen und Erträge</b>	<b>0</b>	<b>0</b>	<b>0</b>	<b>0</b>	<b>0.00</b>	<b>979.95</b>
	Nettoeinnahmen					979.95	
5470.00	Darlehen an private Haushalte						
6460.00	Rückerstattung Darlehen Ortsvereine						979.95
6470.00	Rückerstattung privater Darlehen						
<b>999</b>	<b>Abschluss</b>	<b>3'000</b>	<b>729'000</b>	<b>3'000</b>	<b>623'000</b>	<b>266'249.78</b>	<b>690'543.15</b>
	Nettoeinnahmen	726'000		620'000		424'293.37	
<b>9990</b>	<b>Abschluss</b>	<b>3'000</b>	<b>729'000</b>	<b>3'000</b>	<b>623'000</b>	<b>266'249.78</b>	<b>690'543.15</b>
	Nettoeinnahmen	726'000		620'000		424'293.37	
5900.00	Passivierte Einnahmen	3'000		3'000		266'249.78	
6900.00	Aktiviert Ausgaben		729'000		623'000		690'543.15

**INVESTITIONSRECHNUNG**

Einzelkonten nach Funktionen

	Budget 2023		Budget 2022		Jahresrechnung 2021	
	Ausgaben	Einnahmen	Ausgaben	Einnahmen	Ausgaben	Einnahmen
<b>Total Ausgaben / Einnahmen</b>	<b>732'000</b>	<b>732'000</b>	<b>626'000</b>	<b>626'000</b>	<b>956'792.93</b>	<b>956'792.93</b>
<b>Einnahmenüberschuss</b>						
<b>Ausgabenüberschuss</b>						
<b>Total</b>	<b>732'000</b>	<b>732'000</b>	<b>626'000</b>	<b>626'000</b>	<b>956'792.93</b>	<b>956'792.93</b>

## INVESTITIONSRECHNUNG

### Sachgruppengliederung

		Budget 2023		Budget 2022		Jahresrechnung 2021	
		Ausgaben	Einnahmen	Ausgaben	Einnahmen	Ausgaben	Einnahmen
<b>5</b>	<b>Investitionsausgaben</b>	<b>732'000</b>		<b>626'000</b>		<b>956'792.93</b>	
<b>50</b>	<b>Sachanlagen</b>	<b>585'000</b>		<b>463'000</b>		<b>438'227.45</b>	
<b>500</b>	<b>Grundstücke</b>						
5000	Grundstücke						
<b>501</b>	<b>Strassen / Verkehrswege</b>	<b>224'000</b>		<b>103'000</b>		<b>19'359.45</b>	
5010	Strassen / Verkehrswege	224'000		103'000		19'359.45	
<b>502</b>	<b>Wasserbau</b>	<b>72'000</b>					
5020	Wasserbau	72'000					
<b>503</b>	<b>Übriger Tiefbau</b>	<b>289'000</b>		<b>360'000</b>		<b>418'868.00</b>	
5030	Übrige Tiefbauten allgemein					48'531.05	
5031	Tiefbauten Wasserversorgung						
5032	Tiefbauten Abwasserbeseitigung	186'000		300'000		171'371.40	
5033	Tiefbauten Abfall						
5034	Tiefbauten Elektrizität	103'000		60'000		198'965.55	
<b>504</b>	<b>Hochbauten</b>						
5040	Hochbauten						
<b>505</b>	<b>Waldungen</b>						
5050	Waldungen						
<b>506</b>	<b>Mobilien</b>						
5060	Mobilien						
<b>509</b>	<b>Übrige Sachanlagen</b>						
5090	Übrige Sachanlagen						
<b>51</b>	<b>Investitionen auf Rechnung Dritter</b>						
<b>510</b>	<b>Grundstücke</b>						
5100	Investitionen in Grundstücke auf Rechnung Dritter						
<b>511</b>	<b>Strassen / Verkehrswege</b>						
5110	Investitionen in Strassen / Verkehrswege auf Rechnung Dritter						

## INVESTITIONSRECHNUNG

### Sachgruppengliederung

		Budget 2023		Budget 2022		Jahresrechnung 2021	
		Ausgaben	Einnahmen	Ausgaben	Einnahmen	Ausgaben	Einnahmen
<b>512</b>	<b>Wasserbau</b>						
5120	Investitionen in Wasserbau auf Rechnung Dritter						
<b>513</b>	<b>Übriger Tiefbau</b>						
5130	Investitionen übriger Tiefbau auf Rechnung Dritter						
<b>514</b>	<b>Hochbauten</b>						
5140	Investitionen in Hochbauten auf Rechnung Dritter						
<b>515</b>	<b>Waldungen</b>						
5150	Investitionen in Waldungen auf Rechnung Dritter						
<b>516</b>	<b>Mobilien</b>						
5160	Investitionen in Mobilien auf Rechnung Dritter						
<b>5164</b>	<b>Öffentliche Unternehmungen</b>						
51640	Investitionsbeiträge an öffentliche Unternehmungen						
<b>5165</b>	<b>Private Unternehmungen</b>						
51650	Investitionsbeiträge an private Unternehmungen						
<b>5166</b>	<b>Private Organisationen ohne Erwerbszweck</b>						
51660	Investitionsbeiträge an private Organisationen ohne Erwerbszweck						
<b>5167</b>	<b>Private Haushalte</b>						
51670	Investitionsbeiträge an private Haushalte						
<b>519</b>	<b>Übrige Sachanlagen</b>						
5190	Investitionen in übrige Sachanlagen auf Rechnung Dritter						
<b>52</b>	<b>Immaterielle Anlagen</b>	<b>144'000</b>		<b>85'000</b>		<b>182'315.70</b>	
<b>520</b>	<b>Software</b>						
5200	Software						
<b>521</b>	<b>Patente / Lizenzen</b>						
5210	Patente / Lizenzen						
<b>529</b>	<b>Übrige immaterielle Anlagen</b>	<b>144'000</b>		<b>85'000</b>		<b>182'315.70</b>	

## INVESTITIONSRECHNUNG

### Sachgruppengliederung

		Budget 2023		Budget 2022		Jahresrechnung 2021	
		Ausgaben	Einnahmen	Ausgaben	Einnahmen	Ausgaben	Einnahmen
5290	Übrige immaterielle Anlagen	144'000		85'000		182'315.70	
5291	Wasserversorgung						
5292	Abwasserentsorgung						
<b>54</b>	<b>Darlehen</b>					<b>50'000.00</b>	
<b>541</b>	<b>Kantone und Konkordate</b>						
5410	Darlehen an Kantone und Konkordate						
<b>542</b>	<b>Gemeinden und Gemeindeverbände</b>						
5420	Darlehen an Gemeinden und Gemeindezweckverbände						
<b>543</b>	<b>Öffentliche Sozialversicherungen</b>						
5430	Darlehen an öffentliche Sozialversicherungen						
<b>544</b>	<b>Öffentliche Unternehmungen</b>						
5440	Darlehen an öffentlichen Unternehmungen						
<b>545</b>	<b>Private Unternehmungen</b>						
5450	Darlehen an private Unternehmungen						
<b>546</b>	<b>Private Organisationen ohne Erwerbszweck</b>					<b>50'000.00</b>	
5460	Darlehen an private Organisationen ohne Erwerbszweck					50'000.00	
<b>547</b>	<b>Private Haushalte</b>						
5470	Darlehen an private Haushalte						
5471	Studiendarlehen						
<b>548</b>	<b>Ausland</b>						
5480	Darlehen an das Ausland						
<b>55</b>	<b>Beteiligungen und Grundkapitalien</b>					<b>20'000.00</b>	
<b>551</b>	<b>Kantone und Konkordate</b>						
5510	Beteiligungen an Kantonen und Konkordaten						
<b>552</b>	<b>Gemeinden und Gemeindeverbände</b>						
5520	Beteiligungen an Gemeinden und Gemeindeverbänden						

## INVESTITIONSRECHNUNG

### Sachgruppengliederung

		Budget 2023		Budget 2022		Jahresrechnung 2021	
		Ausgaben	Einnahmen	Ausgaben	Einnahmen	Ausgaben	Einnahmen
<b>553</b>	<b>Öffentliche Sozialversicherungen</b>						
5530	Beteiligungen an öffentlichen Sozialversicherungen						
<b>554</b>	<b>Öffentliche Unternehmungen</b>						
5540	Beteiligungen an öffentlichen Unternehmungen						
<b>555</b>	<b>Private Unternehmungen</b>						
5550	Beteiligungen an privaten Unternehmungen						
<b>556</b>	<b>Private Organisationen ohne Erwerbszweck</b>					<b>20'000.00</b>	
5560	Beteiligungen an privaten Organisationen ohne Erwerbszweck					20'000.00	
<b>557</b>	<b>Private Haushalte</b>						
5570	Beteiligungen an privaten Haushalten						
<b>558</b>	<b>Ausland</b>						
5580	Beteiligungen im Ausland						
<b>56</b>	<b>Eigene Investitionsbeiträge</b>			<b>75'000</b>			
<b>560</b>	<b>Bund</b>						
5600	Investitionsbeiträge an den Bund						
<b>561</b>	<b>Kantone und Konkordate</b>						
5610	Investitionsbeiträge an Kantone und Konkordate						
<b>562</b>	<b>Gemeinden und Gemeindeverbände</b>			<b>75'000</b>			
5620	Investitionsbeiträge an Gemeinden und Gemeindeverbände			75'000			
<b>563</b>	<b>Öffentliche Sozialversicherungen</b>						
5630	Investitionsbeiträge an öffentliche Sozialversicherungen						
<b>566</b>	<b>Private Organisationen ohne Erwerbszweck</b>						
5660	Investitionsbeiträge an private Organisationen ohne Erwerbszweck						



## INVESTITIONSRECHNUNG

### Sachgruppengliederung

		Budget 2023		Budget 2022		Jahresrechnung 2021	
		Ausgaben	Einnahmen	Ausgaben	Einnahmen	Ausgaben	Einnahmen
<b>568</b>	<b>Ausland</b>						
5680	Investitionsbeiträge an das Ausland						
<b>57</b>	<b>Durchlaufende Investitionsbeiträge</b>						
<b>571</b>	<b>Kantone und Konkordate</b>						
5710	Durchlaufende Investitionsbeiträge an Kantone und Konkordate						
<b>572</b>	<b>Gemeinden und Gemeindeverbände</b>						
5720	Durchlaufende Investitionsbeiträge an Gemeinden und Gemeindeverbände						
<b>573</b>	<b>Öffentliche Sozialversicherungen</b>						
5730	Durchlaufende Investitionsbeiträge an öffentliche Sozialversicherungen						
<b>574</b>	<b>Öffentliche Unternehmungen</b>						
5740	Durchlaufende Investitionsbeiträge an öffentliche Unternehmungen						
<b>575</b>	<b>Private Unternehmungen</b>						
5750	Durchlaufende Investitionsbeiträge an private Unternehmungen						
<b>576</b>	<b>Private Organisationen ohne Erwerbszweck</b>						
5760	Durchlaufende Investitionsbeiträge an private Organisationen ohne Erwerbszweck						
<b>577</b>	<b>Private Haushalte</b>						
5770	Durchlaufende Investitionsbeiträge an privat Haushalte						
<b>578</b>	<b>Ausland</b>						
5780	Durchlaufende Investitionsbeiträge an das Ausland						
<b>59</b>	<b>Übertrag an Bilanz</b>	<b>3'000</b>		<b>3'000</b>		<b>266'249.78</b>	
<b>590</b>	<b>Passivierungen</b>	<b>3'000</b>		<b>3'000</b>		<b>266'249.78</b>	
5900	Passivierte Einnahmen	3'000		3'000		266'249.78	

## INVESTITIONSRECHNUNG

### Sachgruppengliederung

		Budget 2023		Budget 2022		Jahresrechnung 2021	
		Ausgaben	Einnahmen	Ausgaben	Einnahmen	Ausgaben	Einnahmen
5901	Überschuss IR						
<b>6</b>	<b>Investitionseinnahmen</b>		<b>732'000</b>		<b>626'000</b>		<b>956'792.93</b>
<b>60</b>	<b>Übertragung von Sachanlagen in das Finanzvermögen</b>						
<b>600</b>	<b>Übertragung von Grundstücken</b>						
6000	Übertragung von Grundstücken ins Finanzvermögen						
<b>601</b>	<b>Übertragung von Strassen / Verkehrswegen</b>						
6010	Übertragung von Strassen / Verkehrswegen ins Finanzvermögen						
<b>602</b>	<b>Übertragung von Wasserbauten</b>						
6020	Übertragung von Wasserbauten ins Finanzvermögen						
<b>603</b>	<b>Übertragung übrige Tiefbauten</b>						
6030	Übertragung von übrigen Tiefbauten ins Finanzvermögen						
<b>604</b>	<b>Übertragung Hochbauten</b>						
6040	Übertragung von Hochbauten ins Finanzvermögen						
<b>605</b>	<b>Übertragung Waldungen</b>						
6050	Übertragung von Waldungen ins Finanzvermögen						
<b>606</b>	<b>Übertragung Mobilien</b>						
6060	Übertragung von Mobilien ins Finanzvermögen						
<b>609</b>	<b>Übertragung übrige Sachanlagen</b>						
6090	Übertragung von übrigen Sachanlagen ins Finanzvermögen						
<b>61</b>	<b>Rückerstattungen</b>						<b>25'822.83</b>
<b>610</b>	<b>Grundstücke</b>						
6100	Rückerstattungen Dritter für Investitionen in Grundstücke						

## INVESTITIONSRECHNUNG

### Sachgruppengliederung

		Budget 2023		Budget 2022		Jahresrechnung 2021	
		Ausgaben	Einnahmen	Ausgaben	Einnahmen	Ausgaben	Einnahmen
<b>611</b>	<b>Strassen / Verkehrswege</b>						
6110	Rückerstattungen Dritter für Investitionen in Strassen / Verkehrswege						
<b>612</b>	<b>Wasserbau</b>						
6120	Rückerstattungen Dritter für Investitionen in Wasserbau						
<b>613</b>	<b>Tiefbau</b>						
6130	Rückerstattungen Dritter für Investitionen übriger Tiefbau						
<b>614</b>	<b>Hochbauten</b>						
6140	Rückerstattungen Dritter für Investitionen in Hochbauten						
<b>615</b>	<b>Waldungen</b>						
6150	Rückerstattungen Dritter für Investitionen in Waldungen						
<b>616</b>	<b>Mobilien</b>						
6160	Rückerstattungen Dritter für Investitionen in Mobilien						
<b>619</b>	<b>Verschiedene Sachanlagen</b>						<b>25'822.83</b>
6190	Rückerstattungen Dritter für Investitionen in übrige Sachanlagen						25'822.83
<b>62</b>	<b>Abgang immaterielle Anlagen</b>						
<b>620</b>	<b>Software</b>						
6200	Übertragung Software ins Finanzvermögen						
<b>621</b>	<b>Patente / Lizenzen</b>						
6210	Übertragung Patente / Lizenzen ins Finanzvermögen						
<b>629</b>	<b>Übrige immaterielle Anlagen</b>						
6290	Übertragung übrige immaterielle Anlagen ins Finanzvermögen						
<b>63</b>	<b>Investitionsbeiträge für eigene Rechnung</b>		<b>3'000</b>		<b>3'000</b>		<b>239'447.00</b>

## INVESTITIONSRECHNUNG

### Sachgruppengliederung

		Budget 2023		Budget 2022		Jahresrechnung 2021	
		Ausgaben	Einnahmen	Ausgaben	Einnahmen	Ausgaben	Einnahmen
<b>630</b>	<b>Bund</b>						
6300	Investitionsbeiträge vom Bund						
<b>631</b>	<b>Kantone und Konkordate</b>		<b>3'000</b>		<b>3'000</b>		<b>239'447.00</b>
6310	Investitionsbeiträge von Kantonen und Konkordaten		3'000		3'000		239'447.00
<b>632</b>	<b>Gemeinden und Gemeindeverbände</b>						
6320	Investitionsbeiträge von Gemeinden und Gemeindeverbänden						
<b>633</b>	<b>Öffentliche Sozialversicherungen</b>						
6330	Investitionsbeiträge von öffentlichen Sozialversicherungen						
<b>634</b>	<b>Öffentliche Unternehmungen</b>						
6340	Investitionsbeiträge von öffentlichen Unternehmungen						
<b>635</b>	<b>Private Unternehmungen</b>						
6350	Investitionsbeiträge von privaten Unternehmungen						
<b>636</b>	<b>Private Organisationen ohne Erwerbszweck</b>						
6360	Investitionsbeiträge von privaten Organisationen ohne Erwerbszweck						
<b>637</b>	<b>Private Haushalte</b>						
6370	Investitionsbeiträge von privaten Haushalten						
<b>638</b>	<b>Ausland</b>						
6380	Investitionsbeiträge aus dem Ausland						
<b>64</b>	<b>Rückzahlung von Darlehen</b>						<b>979.95</b>
<b>641</b>	<b>Kantone und Konkordate</b>						
6410	Rückzahlung von Darlehen an Kantone und Konkordate						
<b>642</b>	<b>Gemeinden und Gemeindezweckverbände</b>						

## INVESTITIONSRECHNUNG

### Sachgruppengliederung

		Budget 2023		Budget 2022		Jahresrechnung 2021	
		Ausgaben	Einnahmen	Ausgaben	Einnahmen	Ausgaben	Einnahmen
6420	Rückzahlung von Darlehen an Gemeinden und Gemeindezweckverbände						
<b>643</b>	<b>Öffentliche Sozialversicherungen</b>						
6430	Rückzahlung von Darlehen an öffentliche Sozialversicherungen						
<b>644</b>	<b>Öffentliche Unternehmungen</b>						
6440	Rückzahlung von Darlehen an öffentliche Unternehmungen						
<b>645</b>	<b>Private Unternehmungen</b>						
6450	Rückzahlung von Darlehen an private Unternehmungen						
<b>646</b>	<b>Private Organisationen ohne Erwerbszweck</b>						<b>979.95</b>
6460	Rückzahlung von Darlehen an private Organisationen ohne Erwerbszweck						979.95
<b>647</b>	<b>Private Haushalte</b>						
6470	Rückzahlung von Darlehen an private Haushalte						
6471	Rückzahlung von Studiendarlehen						
<b>648</b>	<b>Ausland</b>						
6480	Rückzahlung von Darlehen an das Ausland						
<b>65</b>	<b>Übertragung von Beteiligungen</b>						
<b>651</b>	<b>Kantone und Konkordate</b>						
6510	Übertragung von Beteiligungen an Kantonen und Konkordaten ins Finanzvermögen						
<b>652</b>	<b>Gemeinden und Gemeindezweckverbände</b>						
6520	Übertragung von Beteiligungen an Gemeinden und Gemeindeverbänden ins Finanzvermögen						
<b>653</b>	<b>Öffentliche Sozialversicherungen</b>						
6530	Übertragung von Beteiligungen an öffentlichen Sozialversicherungen ins Finanzvermögen						
<b>654</b>	<b>Öffentliche Unternehmungen</b>						

## INVESTITIONSRECHNUNG

### Sachgruppengliederung

		Budget 2023		Budget 2022		Jahresrechnung 2021	
		Ausgaben	Einnahmen	Ausgaben	Einnahmen	Ausgaben	Einnahmen
6540	Übertragung von Beteiligungen an öffentlichen Unternehmungen ins Finanzvermögen						
<b>655</b>	<b>Private Unternehmungen</b>						
6550	Übertragung von Beteiligungen an privaten Unternehmungen ins Finanzvermögen						
<b>656</b>	<b>Private Organisationen ohne Erwerbszweck</b>						
6560	Übertragung von Beteiligungen an privaten Organisationen ohne Erwerbszweck ins Finanzvermögen						
<b>657</b>	<b>Private Haushalte</b>						
6570	Übertragung von Beteiligungen an privaten Haushalten ins Finanzvermögen						
<b>658</b>	<b>Ausland</b>						
6580	Übertragung von Beteiligungen VV im Ausland ins Finanzvermögen						
<b>66</b>	<b>Rückzahlung eigener Investitionsbeiträge</b>						
<b>660</b>	<b>Bund</b>						
6600	Rückzahlung von Investitionsbeiträgen an den Bund						
<b>661</b>	<b>Kantone und Konkordate</b>						
6610	Rückzahlung von Investitionsbeiträgen an Kantone und Konkordate						
<b>662</b>	<b>Gemeinden und Gemeindeverbände</b>						
6620	Rückzahlung von Investitionsbeiträgen an Gemeinden und Gemeindeverbände						
<b>663</b>	<b>Öffentliche Sozialversicherungen</b>						
6630	Rückzahlung von Investitionsbeiträgen an öffentliche Sozialversicherungen						
<b>664</b>	<b>Öffentliche Unternehmungen</b>						
6640	Rückzahlung von Investitionsbeiträgen an öffentliche Unternehmungen						

## INVESTITIONSRECHNUNG

### Sachgruppengliederung

		Budget 2023		Budget 2022		Jahresrechnung 2021	
		Ausgaben	Einnahmen	Ausgaben	Einnahmen	Ausgaben	Einnahmen
<b>665</b>	<b>Private Unternehmungen</b>						
6650	Rückzahlung von Investitionsbeiträgen an private Unternehmungen						
<b>666</b>	<b>Private Organisationen ohne Erwerbszweck</b>						
6660	Rückzahlung von Investitionsbeiträgen an private Organisationen ohne Erwerbszweck						
<b>667</b>	<b>Private Haushalte</b>						
6670	Rückzahlung von Investitionsbeiträgen an private Haushalte						
<b>668</b>	<b>Ausland</b>						
6680	Rückzahlung von Investitionsbeiträgen an das Ausland						
<b>67</b>	<b>Durchlaufende Investitionsbeiträge</b>						
<b>671</b>	<b>Kantone und Konkordate</b>						
6710	Durchlaufende Investitionsbeiträge von Kantonen und Konkordaten						
<b>672</b>	<b>Gemeinden und Gemeindeverbände</b>						
6720	Durchlaufende Investitionsbeiträge von Gemeinden und Gemeindeverbänden						
<b>673</b>	<b>Öffentliche Sozialversicherungen</b>						
6730	Durchlaufende Investitionsbeiträge von öffentlichen Sozialversicherungen						
<b>674</b>	<b>Öffentliche Unternehmungen</b>						
6740	Durchlaufende Investitionsbeiträge von öffentlichen Unternehmungen						
<b>675</b>	<b>Private Unternehmungen</b>						
6750	Durchlaufende Investitionsbeiträge von privaten Unternehmungen						
<b>676</b>	<b>Private Organisationen ohne Erwerbszweck</b>						
6760	Durchlaufende Investitionsbeiträge von privaten Organisationen ohne Erwerbszweck						

# INVESTITIONSRECHNUNG

## Sachgruppengliederung

		Budget 2023		Budget 2022		Jahresrechnung 2021	
		Ausgaben	Einnahmen	Ausgaben	Einnahmen	Ausgaben	Einnahmen
<b>677</b>	<b>Private Haushalte</b>						
6770	Durchlaufende Investitionsbeiträge von privaten Haushalten						
<b>678</b>	<b>Ausland</b>						
6780	Durchlaufende Investitionsbeiträge aus dem Ausland						
<b>69</b>	<b>Übertrag an Bilanz</b>		<b>729'000</b>		<b>623'000</b>		<b>690'543.15</b>
<b>690</b>	<b>Aktivierungen</b>		<b>729'000</b>		<b>623'000</b>		<b>690'543.15</b>
6900	Aktivierte Ausgaben		729'000		623'000		690'543.15
	<b>Total Ausgaben / Einnahmen</b>	<b>732'000</b>	<b>732'000</b>	<b>626'000</b>	<b>626'000</b>	<b>956'792.93</b>	<b>956'792.93</b>
	<b>Einnahmenüberschuss</b>						
	<b>Ausgabenüberschuss</b>						
	<b>Total</b>	<b>732'000</b>	<b>732'000</b>	<b>626'000</b>	<b>626'000</b>	<b>956'792.93</b>	<b>956'792.93</b>