

Einwohnergemeinde Ligerz



Vorbericht Budget 2025

nach HRM2

Ligerz, 03. November 2024

Finanzverwaltung Ligerz
kathrin.botteron@ligerz.ch
T 032 315 22 87

Inhaltsverzeichnis

0	Auf einen Blick (Management Summary)	2
	Allgemeines	2
1	Allgemeine Übersicht	4
2	Rechnungslegungsgrundsätze HRM 2	4
2.1	Allgemeines	4
2.2	Abschreibungen bestehendes Verwaltungsvermögen per 31.12.2015	4
2.3	Investitionsrechnung / Aktivierungsgrenze	5
3	Erläuterungen	5
3.1	Zusammenzug Erfolgsrechnung nach Gliederung Sachgruppen Gesamthaushalt	5
3.2	Zusammenzug Erfolgsrechnung nach funktionaler Gliederung	6
3.3	Detail Erfolgsrechnung nach funktionaler Gliederung	6
3.4	Investitionen	12
4	Ergebnis	13
4.1	Übersicht Gesamtergebnis Gemeinde	13
4.1.1	Erfolgsrechnung	13
4.1.2	Investitionsrechnung	13
4.1.3	Finanzierungsergebnis	14
4.2	Ergebnis Allgemeiner Haushalt	14
4.3	Ergebnis Spezialfinanzierung Bootshäfen	15
4.4	Ergebnis Spezialfinanzierung Abwasser	15
4.5	Ergebnis Spezialfinanzierung Abfallentsorgung	16
4.6	Ergebnis Spezialfinanzierung Stromnetz	16
5	Antrag des Gemeinderates	17
6	Genehmigung Budget	18
7	Weitere Detailauswertungen	19
7.1	Erfolgsrechnung nach Funktionen	19
7.2	Erfolgsrechnung nach Sachgruppen	50
7.3	Investitionsrechnung nach Funktionen	64
7.4	Investitionsrechnung nach Sachgruppen	70

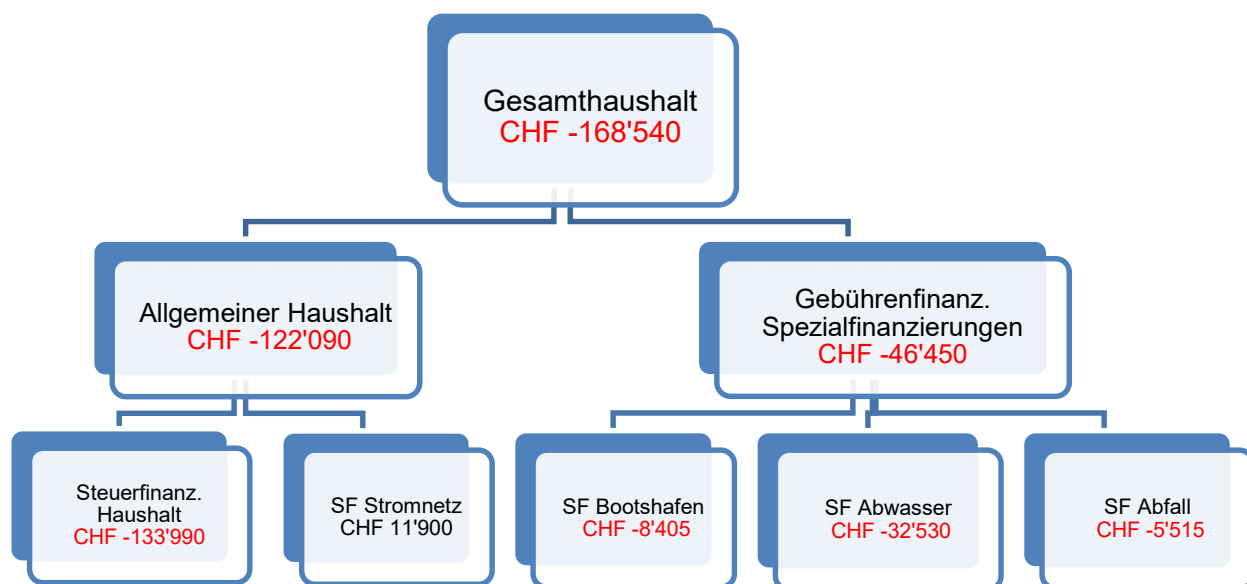
0 Auf einen Blick (Management Summary)

Steueranlage natürliche Personen:	der einfachen Steuer	1.68 bisher
Steueranlage juristische Personen:	der einfachen Steuer	1.68 bisher
Liegenschaftssteuer	Promille des amtlichen Wertes	1.50 bisher

Erstmals

Zweitwohnungsgebühr:	Promille des GVB-Wertes	1.50 neu
-----------------------------	--------------------------------	-----------------

Alle anderen Gemeindegebühren, die der Gemeinderat festlegen kann, bleiben unverändert. Die Details können den jeweiligen Tarifverordnungen auf der Homepage der Einwohnergemeinde entnommen werden.



Allgemeines

Eine besondere Ausgangslage für den Budgetprozess hat sich vorgängig nicht ergeben. Der Gesamthaushalt schliesst mit einem Aufwandüberschuss von CHF 168'540 ab.

Der Allgemeine Haushalt schliesst mit einem Aufwandüberschuss von CHF 122'090 ab.

Die gebührenfinanzierten Spezialfinanzierungen schliessen gesamthaft mit einem Aufwandüberschuss von CHF 46'450 ab.

Es werden keine neuen Aufgaben übernommen.

Die wichtigsten Eckdaten zum Budget 2025:

- Die Steueranlage für natürliche und juristische Personen bleibt bei 1.68 Einheiten. Der Ansatz für die Liegenschaftssteuer bleibt ebenfalls bei 1.5 ‰.
- Einführung einer Zweitwohnungsgebühr; Ansatz 1.5 ‰ vom Gebäudeversicherungswert. Diese Einnahmen werden rund CHF 35'000 betragen und müssen in eine Spezialfinanzierung eingelegt werden, so dass diese nicht resultatwirksam sind.
- Alle anderen Gebührenansätze bleiben unverändert.
- Im Jahr 2025 sind Investitionsprojekte im Umfang von netto CHF 373'000 geplant, davon im Allgemeinen Haushalt CHF 173'000, in der SF Bootshafen CHF 65'000, in der SF Abwasser CHF 62'000 und in der SF Stromnetz CHF 73'000.
- Diese haben CHF 50'000 Mehrabschreibungen zur Folge.
- Im Finanzvermögen werden CHF 1'000'000 investiert (Oberdorf 10).
- Die Archivreorganisation ist abgeschlossen, für 2025 wurden in Honorare/Fachexperten CHF 17'700 weniger budgetiert.
- Die Kosten für Bildung sinken insgesamt um CHF 10'660.
- Der Unterhalt der Trockenstandorte wird zukünftig um CHF 13'580 entlastet.
- Für die Anteile Lastenausgleich Sozialhilfe und Ergänzungsleistungen müssen insgesamt CHF 40'830 mehr aufgewendet werden.
- Der Betriebsbeitrag an die ARA am Twannbach erhöht sich um CHF 31'307.
- Der Finanzausgleich zu Lasten der Gemeinde fällt um CHF 60'960 höher aus.
- In der Erfolgsrechnung sind folgende einmalige Aufwendungen berücksichtigt:
 - ✓ Stehpulte Verwaltung und diverses kleineres Mobiliar; CHF 10'000
 - ✓ Zustandsanalyse Damm Kalkofenlände; CHF 11'500
 - ✓ Ersatz Baum Wirtshauslände und Ersatz Buchs Lariaulände; CHF 9'000
 - ✓ Ersatz Schopf auf dem Friedhof; CHF 12'000
- Der Aufwandüberschuss Allgemeiner Haushalt kann mit dem Bilanzüberschuss gedeckt werden.

1 Allgemeine Übersicht

	Budget 2025	Budget 2024	Rechnung 2023
Jahresergebnis ER Gesamthaushalt	-168'540	-34'670	366'249.81
Jahresergebnis ER Allgemeiner Haushalt	-122'090	-20'715	351'655.61
Jahresergebnis gesetzliche Spezialfinanzierungen	-46'450	-13'955	14'594.20
Steuerertrag natürliche Personen	1'698'090	1'809'390	2'176'051.70
Steuerertrag juristische Personen	23'300	23'900	23'511.80
Liegenschaftssteuer	231'300	231'300	239'687.00
Nettoinvestitionen	373'000	699'000	681'853.73
Bestand Finanzvermögen			6'627'129.12
Bestand Verwaltungsvermögen gesamt			3'441'222.15
Bestand Verwaltungsvermögen Allg. Haushalt			1'677'186.95
Bestand Verwaltungsvermögen SF			1'764'035.20
Fremdkapital			4'726'412.38
Eigenkapital			5'341'938.89
Reserven			488'235.52
Bilanzüberschuss			1'062'288.24

2 Rechnungslegungsgrundsätze HRM 2

2.1 Allgemeines

Das Budget 2025 wurde nach dem neuen Rechnungslegungsmodell HRM2, gemäss Gemeindegesezt, Art. 70 (GG / BSG 170.11), erstellt.

2.2 Abschreibungen bestehendes Verwaltungsvermögen per 31.12.2015

Mit dem Budget 2016 wurde die Abschreibungsdauer des bestehenden Verwaltungsvermögens auf 16 Jahre festgesetzt. Die Gemeinde Ligerz wies per 31.12.2015 im Allgemeinen Haushalt ein Verwaltungsvermögen von CHF 235'098 aus, welches jährlich mit CHF 14'693.60 abgeschrieben wird.

Die SF Abfallentsorgung wies per 31.12.2015 ein Verwaltungsvermögen von CHF 37'075.45 aus, welches jährlich mit CHF 2'317.20 abgeschrieben wird.

Bei der SF Bootshafen betrug das Verwaltungsvermögen per 31.12.2015 CHF 127'784.70 mit einer jährlichen Abschreibung von CHF 7'986.55.

Bei der SF Stromnetz betrug das Verwaltungsvermögen CHF 104'210.95 welches jährlich mit CHF 14'887.25 abgeschrieben wird.

Alle Abschreibungen für das alte Verwaltungsvermögen fallen 2031 das letzte Mal an.

2.3 Investitionsrechnung / Aktivierungsgrenze

Der Gemeinderat belastet einzelne Investitionen bis zum Betrag von CHF 25'000.00 der Erfolgsrechnung. Er verfolgt dabei eine konstante Praxis.

3 Erläuterungen

3.1 Zusammenzug Erfolgsrechnung nach Gliederung Sachgruppen Gesamthaushalt

	Budget 2025		Budget 2024		Jahresrechnung 2023	
	Aufwand	Ertrag	Aufwand	Ertrag	Aufwand	Ertrag
Aufwand						
30 Personalaufwand	593'865		605'615		609'348.30	
31 Sach- und übriger Betriebsaufwand	472'355		495'625		529'966.22	
33 Abschreibungen Verwaltungsvermögen	156'575		148'445		105'244.78	
34 Finanzaufwand	165'165		184'825		117'834.84	
35 Einlagen in Fonds und Spezialfinanzierungen	83'990		48'990		49'507.80	
36 Transferaufwand	1'760'135		1'673'295		1'751'211.47	
37 Durchlaufende Beiträge						
38 Ausserordentlicher Aufwand	71'380		66'380		211'465.40	
39 Interne Verrechnungen	44'345		42'825		30'798.80	
3 Total Aufwand	3'347'810		3'266'000		3'405'377.61	
Ertrag						
40 Fiskalertrag		2'072'710		2'163'210		2'631'380.70
41 Regalien und Konzessionen						
42 Entgelte		430'160		422'985		523'406.13
43 Verschiedene Erträge		35'000				
44 Finanzertrag		325'725		312'845		321'673.90
45 Entnahmen aus Fonds und Spezialfinanzierungen		21'375		23'440		6'824.10
46 Transferertrag		240'355		243'975		248'637.83
47 Durchlaufende Beiträge						
48 Ausserordentlicher Ertrag		9'600		22'050		8'905.96
49 Interne Verrechnungen		44'345		42'825		30'798.80
4 Total Ertrag		3'179'270		3'231'330		3'771'627.42
Abschluss						
90 Abschluss Erfolgsrechnung Gesamthaushalt		168'540	5'285	39'955	366'764.95	515.14
Ertragsüberschuss					366'249.81	
Aufwandüberschuss		-168'540		34'670		

3.2 Zusammenzug Erfolgsrechnung nach funktionaler Gliederung

	Budget 2025		Budget 2024		Jahresrechnung 2023	
	Aufwand	Ertrag	Aufwand	Ertrag	Aufwand	Ertrag
Allgemeine Verwaltung	523'795	48'435	537'020	42'855	556'682.21	60'260.95
Nettoaufwand		475'360		494'165		496'421.26
Öffentliche Ordnung und Sicherheit, Verteidigung	64'870	57'860	71'110	62'760	85'490.60	76'988.95
Nettoaufwand		7'010		8'350		8'501.65
Bildung	573'580	126'215	604'965	146'920	763'716.65	143'774.25
Nettoaufwand		447'365		458'045		619'942.40
Kultur, Sport und Freizeit, Kirche	168'165	124'975	150'625	117'865	140'676.60	111'633.20
Nettoaufwand		43'190		32'760		29'043.40
Gesundheit	350		350		369.20	0.00
Nettoaufwand		350		350		369.20
Soziale Sicherheit	505'805	16'680	464'655	16'680	430'975.05	13'324.61
Nettoaufwand		489'125		447'975		417'650.44
Verkehr und Nachrichtenübermittlung	433'895	102'160	468'310	99'600	418'456.88	111'907.64
Nettoaufwand		331'735		368'710		306'549.24
Umweltschutz und Raumordnung	429'125	333'105	399'740	305'810	361'252.97	287'699.34
Nettoaufwand		96'020		93'930		73'553.63
Volkswirtschaft	122'115	110'325	71'280	59'490	134'619.90	122'506.15
Nettoaufwand		11'790		11'790		12'113.75
Finanzen und Steuern	526'110	2'428'055	503'230	2'419'305	879'902.50	2'844'047.47
Nettoertrag	1'901'945		1'916'075		1'964'144.97	
	3'347'810	3'347'810	3'271'285	3'271'285	3'772'142.56	3'772'142.56

3.3 Detail Erfolgsrechnung nach funktionaler Gliederung

0 Allgemeine Verwaltung

	Budget 2025		Budget 2024		Rechnung 2023	
	Aufwand	Ertrag	Aufwand	Ertrag	Aufwand	Ertrag
0 Allgemeine Verwaltung	523'795	48'435	537'020	42'855	556'682.21	260.95
Nettoaufwand		475'360		494'165		556'421.26

Kommentar: Legislative: Es sind keine Anpassungen nötig

Exekutive: Auch hier sind praktisch keine Anpassungen erfolgt.

Allgemeine Dienste: Die Honorare für externe Fachpersonen konnten um CHF 17'700 gesenkt werden. Die Kosten für die Softwarelizenzen fallen etwas höher aus, da bis zum definitiven Abschluss der Jahresrechnung 2024 beide Softwarelösungen parallel laufen.

1 Öffentliche Ordnung und Sicherheit

	Budget 2025		Budget 2024		Rechnung 2023	
	Aufwand	Ertrag	Aufwand	Ertrag	Aufwand	Ertrag
1 öffentliche Sicherheit	64'870	57'860	71'110	62'760	85'490.60	76'988.95
Nettoaufwand		7'010		8'350		8'501.65

Kommentar: Allgemeines Rechtswesen: Hier sind keine Anpassungen nötig

Regionale Feuerwehr: Die Regio-Feuerwehr schliesst mit einem kleinen Aufwand-überschuss von CHF 200 ab.

Militärische Verteidigung: An den Schützenverein müssen nur noch CHF 1'000 für den Unterhalt einer Scheibe bezahlt werden.

Zivile Verteidigung: Der Beitrag an Regionalen Zivilschutz bleibt im Rahmen der Vorjahre.

2 Bildung

	Budget 2025		Budget 2024		Rechnung 2023	
	Aufwand	Ertrag	Aufwand	Ertrag	Aufwand	Ertrag
2 Bildung	573'580	126'215	604'965	146'920	763'716.65	143'774.25
Nettoaufwand		447'365		458'045		619'942.40

Kommentar: Basisstufe: Die Schülerzahl ist markant gesunken. Durch die Schliessung einer Klasse fallen die Lehrerbesoldungskosten wieder tiefer aus.

Primarstufe: Hier steigt hingegen die Schülerzahl, was sich auf die Lehrerbesoldungskosten und auf die Schulbetriebskosten auswirkt.

Oberstufe: Sowohl die Beiträge an die Lehrerbesoldungskosten wie auch an die Betriebskosten sinken auf Grund der tieferen Schülerzahl.

Die Beiträge an die Musikschulen sinken ebenfalls.

3 Kultur, Sport und Freizeit, Kirche

	Budget 2025		Budget 2024		Rechnung 2023	
	Aufwand	Ertrag	Aufwand	Ertrag	Aufwand	Ertrag
3 Kultur, Freizeit	168'165	124'975	150'625	117'865	140'676.60	111'633.20
Nettoaufwand		43'190		32'760		29'043.40

Kommentar: Kultur: Der Aufwand bewegt sich im Rahmen der Vorjahre.

Massenmedien: Der Nettoaufwand ist etwas tiefer, da aus Erfahrung mit höheren Einnahmen aus den Flugblättern gerechnet werden kann.

SF Bootshäfen: Die Spezialfinanzierung schliesst mit einem Aufwandüberschuss ab. Der Hauptgrund ist eine Zustandsanalyse des Dammes in der Kalkofenlände von rund CHF 11'500.

Freizeit: Im Bereich der Wirtshauslände und der Lariaulände sind Unterhaltsarbeiten beim Baum- und Buschbestand nötig.

4 Gesundheit

	Budget 2025		Budget 2024		Rechnung 2023	
	Aufwand	Ertrag	Aufwand	Ertrag	Aufwand	Ertrag
4 Gesundheit	350	0	350	0	369.20	0.00
Nettoaufwand		350		350		369.20

Kommentar: In den Bereich Gesundheit fällt die Schulzahnpflege. Hier sind keine aussergewöhnlichen Aufwendungen vorgesehen.

5 Soziale Sicherheit

	Budget 2025		Budget 2024		Rechnung 2023	
	Aufwand	Ertrag	Aufwand	Ertrag	Aufwand	Ertrag
5 Soziale Sicherheit	505'805	16'680	464'655	16'680	430'975.05	13'324.61
Nettoaufwand		489'125		447'975		417'650.44

Kommentar: Für die Berechnung der Lastenausgleichsbeiträge steht der Gemeinde die Finanzplanungshilfe des Kantons zur Verfügung. Da diese Beiträge von der Einwohnerzahl abhängig sind und im nächsten Jahr mit steigenden Kopfbeiträgen gerechnet wird, erhöhen sich die Lastenausgleichsbeiträge an den Kanton.

Der Lastenausgleichsbeitrag für Ergänzungsleistungen der AHV/IV beträgt CHF 133'050 (Vorjahresrechnung CHF 120'874.00).

Aufgrund der Berechnung ergeben sich CHF 2'650 für den Lastenausgleich Familienzulagen (Vorjahresrechnung CHF 2'650.00).

Der Gemeindeanteil Lastenausgleich Sozialhilfe beträgt neu CHF 326'480 (Vorjahresrechnung CHF 274'268.45).

Alters- und Hinterlassenenversicherung AHV: Die AHV-Zweigstelle wird durch die Gemeinde Nidau betreut. Die Kosten dafür betragen immer noch CHF 11'200.

Familie und Jugend: Der Gemeindebeitrag für die Betreuungsgutschriften betragen nach wie vor 20 % des Aufwandes. Aktuell sind es rund CHF 4'115 gegenüber CHF 2'740 im Jahr 2023.

Sozialhilfe: Die Kosten für den Regionalen Sozialdienst steigen gegenüber der Rechnung 2023 von CHF 8'819.90 auf CHF 11'000.

6 Verkehr und Nachrichtenübermittlung

	Budget 2025		Budget 2024		Rechnung 2023	
	Aufwand	Ertrag	Aufwand	Ertrag	Aufwand	Ertrag
6 Verkehr	433'895	102'160	468'310	99'600	418'456.88	111'907.64
Nettoaufwand		331'735		368'710		306'549.24

Kommentar: Gemeindestrassen: Die Gemeinde möchte neu ein Gerät zur Geschwindigkeitskontrolle anschaffen, Kostenpunkt CHF 6'000. Dieses Jahr sind wieder Unterhaltsarbeiten an der Lamboingstrasse fällig, sowie diverse kleinere Unterhaltsarbeiten.

Parkplätze: Diese werden vermehrt kontrolliert, auch der Platz in der Schernelz-kurve. Das kostet zwar etwas mehr, dafür wird aber auch mit mehr Bussen oder Verkauf von Parkkarten gerechnet.

Öffentlicher Verkehr: Dieser Lastenausgleichsanteil erhöht sich gegenüber dem Aufwand 2023 um CHF 8'398.

7 Umweltschutz und Raumordnung

	Budget 2025		Budget 2024		Rechnung 2023	
	Aufwand	Ertrag	Aufwand	Ertrag	Aufwand	Ertrag
7 Umweltschutz	429'125	333'105	399'740	305'810	361'252.97	287'699.34
Nettoaufwand		96'020		93'930		73'553.63

Kommentar: Die Ergebnisse der Spezialfinanzierungen (SF) Abwasserentsorgung und Abfall haben keine Auswirkungen auf das Ergebnis des Allgemeinen Haushaltes.

Spezialfinanzierung Abwasserentsorgung

In der Funktion SF Abwasserentsorgung wird mit einem Aufwandüberschuss von CHF 32'530 gerechnet. Das Verwaltungsvermögen wird insgesamt mit CHF 12'175 abgeschrieben. Dieser Aufwand kann aus dem Werterhalt entnommen werden. In den Werterhalt werden 60% des Wiederbeschaffungswertes eingelegt. Der Ertrag aus Anschlussgebühren wird daran angerechnet. Die Tarife für Grund- und Verbrauchsgebühren verändern sich nicht und wurden analog dem Vorjahr budgetiert. Der Beitrag an den Gemeindeverband ARA am Twannbach steigt von rund CHF 86'133.15 im Jahr 2023 auf CHF 117'440. Der Aufwandüberschuss kann dem Rechnungsausgleich der Abwasserentsorgung entnommen werden.

Spezialfinanzierung Abfallentsorgung

Die SF Abfall schliesst mit einem Aufwandüberschuss von CHF 5'515 ab. Der Aufwandüberschuss wird dem Eigenkapital der Abfallentsorgung entnommen. Die Kunststoffsammlung und die Abfuhr für Sondermüll mit Twann werden weitergeführt. Mittelfristig müssen die Gebührenansätze überprüft werden.

Naturgefahren: Für den Unterhalt Schutzwald sind CHF 2'000 eingestellt.

Arten und Landschaftsschutz: Der Aufwand für den Unterhalt der Trockenstandorte konnte um CHF 13'582 gesenkt werden. Neu werden an die Unterhaltskosten Subventionen ausbezahlt.

Friedhof: Der alte Schopf auf dem Friedhof soll ersetzt werden; Kostenpunkt CHF 12'000

Raumordnung: Hier sind keine grösseren Anpassungen vorgesehen.

8 Volkswirtschaft

	Budget 2025		Budget 2024		Rechnung 2023	
	Aufwand	Ertrag	Aufwand	Ertrag	Aufwand	Ertrag
8 Volkswirtschaft	122'115	110'325	71'280	59'490	134'619.90	122'506.15
Nettoertrag		11'790		11'790		12'113.75

Kommentar: Landwirtschaft: Hier sind praktisch keine Anpassungen erfolgt.

Tourismus: In dieser Funktion wird neu der Ertrag der Zweitwohnungsabgabe gebucht. Im 2025 sind noch keine Ausgaben geplant, weshalb der Gesamtertrag von rund CHF 35'000 in die neue Spezialfinanzierung eingelegt wird.

Stromnetz:

In der SF Stromnetz wird mit einem Ertragsüberschuss von CHF 11'900 gerechnet. Da der Rechnungsausgleich die reglementarischen CHF 500'000 aufweist, kann dieser in den Steuerhaushalt übertragen werden. Mit den im 2023 getätigten Investitionen steigt auch der Pachtzins, aber auch die Abschreibungen.

9 Finanzen und Steuern

	Budget 2025		Budget 2024		Rechnung 2023	
	Aufwand	Ertrag	Aufwand	Ertrag	Aufwand	Ertrag
9 Finanzen und Steuern	526'110	2'428'055	503'230	2'419'305	879'902.50	2'844'047.47
Nettoertrag	1'901'945		1'916'075		1'964'144.97	

Kommentar: Steuerertrag natürliche Personen: Die Berechnung der Einkommens- und Vermögenssteuern beruhen auf einer Zuwachsrate von 2 % beim Steuerertrag 2025 ohne Korrekturen Vorjahre. Die Steueranlage beträgt nach wie vor 1.68 Einheiten. Die Basis bildet die Finanzplanungshilfe des Kantons sowie die Hochrechnungen der 1. und 2. Steuerrate des aktuellen Steuerjahres. Der Ertrag aus Einkommens- und Vermögenssteuern wird etwas tiefer geschätzt. Die übrigen Steuererträge stützen sich auf Durchschnittswerte der Vorjahre.

Steuerertrag juristische Personen: Die Einnahmen bei den Steuern der juristischen Personen wurden aufgrund der Prognosen des Kantons Bern budgetiert. Hier wurde

mit dem Durchschnitt der letzten Jahre, ohne Berücksichtigung der Korrekturen und Nachträge Vorjahre, gerechnet. Die Steueranlage beträgt ebenfalls 1.68 Einheiten.

Schwierig zu budgetieren sind die Steuererträge aus Grundstücksgewinne und Sonderveranlagungen auf Kapitalbezügen. Der Ertrag aus Sondersteuern wurde etwas höher geplant als im Budget 2024.

Liegenschaftssteuern: Hier wurde davon ausgegangen, dass nun die meisten Korrekturen aus der neuen amtlichen Bewertung 2020 erfolgt sind. Der Satz beträgt unverändert 1.5 ‰.

Finanz- und Lastenausgleich: Die Berechnung der Lastenausgleichsbeiträge erfolgt aufgrund der Finanzplanungshilfe des Kantons. Der Gemeindeanteil für die neue Aufgabenteilung bleibt in etwa gleich. Dieser Anteil berechnet sich auf Basis der Einwohnerzahl. Auf Grund der Steuerkraft der letzten drei Jahren bezahlt die Gemeinde 2025 einen höheren Beitrag an den Lastenausgleich Disparitätenabbau und Mindestausstattung; CHF 174'700, das sind CHF 60'962 mehr als in der Rechnung 2023. Der soziodemografische Zuschuss und der geografische-topografische Zuschuss steigen leicht um CHF 726.

Ertragsanteile übrige: Für den Anteil direkte Bundessteuer wurden CHF 1'200 budgetiert.

Zinsen: Der Zinsaufwand steigt auf Grund der Investitionen, respektive des benötigten Fremdkapitals auf CHF 64'600.

Liegenschaften Finanzvermögen: Bei den Liegenschaften der Gemeinde ändert sich nicht viel.

Neutrale Aufwendungen und Erträge: In den Fonds «Ligerz für Ligerz» werden CHF 10'000 eingelegt.

Abschluss:

Das Budget 2025 schliesst mit einem Aufwandüberschuss von CHF 122'090 im Allgemeinen Haushalt ab. Dieser kann dem Bilanzüberschuss entnommen werden.

3.4 Investitionen

Geplante Investitionen, welche den Berechnungen der Kapitalkosten (Abschreibungen, Zinsen) zugrunde liegen. OPR = Ortsplanungsrevision

	Ausgaben	Einnahmen
Allgemeiner Haushalt	174'000	1'000
Renovierung Verwaltungsbüros	30'000	
Softwareumstellung Verwaltung	24'000	
Sanierung Stützmauern	5'000	1'000
Investitionsbeitrag Personenunterführung Brunnmüli	30'000	
OPR: Überarbeitung baurechtliche Grundordnung	6'000	
OPR: Überarbeitung Nutzungsplanung SFG	36'000	
OPR: Revision Inventar und Schutzzonenplan Rebmauer	4'000	
Planung Nachnutzung SBB-Trasse	39'000	
SF Bootshafen	65'000	
Ersatz Pfähle Wirtshaus- und Kalkofenlände	65'000	
SF Abwasserentsorgung	62'000	
Planung neue Abwasserleitung Schernelz-Bipschal	12'000	
Planung Sanierung Werkleitungen Dorfgasse 3 Etappe	50'000	
SF Stromnetz	73'000	
Sanierung Leitungen Untergasse	40'000	
Planung Sanierung Werkleitungen Dorfgasse 3. Etappe	8'000	
Kabel Vini-Funi - Verteilkasten Dorf, Sanierung VK	25'000	
Nettoinvestitionen	374'000	1'000

4 Ergebnis

4.1 Übersicht Gesamtergebnis Gemeinde

4.1.1 Erfolgsrechnung

	Budget 2025	Budget 2024	Rechnung 2023
Total betrieblicher Aufwand	3'066'920	2'971'970	3'045'278.57
Total betrieblicher Ertrag	2'799'600	2'853'610	3'410'248.76
Ergebnis aus betrieblicher Tätigkeit	-267'320	-118'360	364'970.19
Finanzaufwand	165'165	184'825	117'834.84
Finanzertrag	325'725	312'845	321'673.90
Ergebnis aus Finanzierung	160'560	128'020	203'839.06
Operatives Ergebnis	-106'760	9'660	568'809.25
Ausserordentlicher Aufwand	71'380	66'380	211'465.40
Ausserordentlicher Ertrag	9'600	22'050	8'905.96
Ausserordentliches Ergebnis	-61'780	-44'330	-202'559.44
Jahresergebnis Erfolgsrechnung	-168'540	-34'670	366'250

4.1.2 Investitionsrechnung

	Budget 2025	Budget 2024	Rechnung 2023
Total Investitionsausgaben	374'000.00	739'000.00	749'929.73
Total Investitionseinnahmen	1'000.00	40'000.00	68'076.00
Nettoinvestitionen	373'000.00	699'000.00	681'853.73

4.1.3 Finanzierungsergebnis

		Budget 2025	Budget 2024	Rechnung 2023
Selbstfinanzierung:				
Ergebnis Gesamthaushalt	90	-168'540	-45'240	336'031.13
Abschreibung Verwaltungsvermögen	33 +	156'575	148'445	105'244.78
Einlagen in Fonds und Spezialfinanzierungen	35 +	83'990	48'990	49'507.80
Entnahmen aus Fonds und Spezialfinanzierung	45 -	-21'375	-23'440	-6'824.10
WB Darlehen VV	364 +	0	0	0.00
WB Beteiligungen VV	365 +	0	0	0.00
Abschreibungen Investitionsbeiträge	366 +	640	640	644.10
Zusätzliche Abschreibungen	383 +	0	0	0.00
Einlagen in das Eigenkapital	389 +	71'380	66'380	211'465.40
Entnahmen aus dem Eigenkapital	489 -	-9'600	-22'050	-8'905.96
Selbstfinanzierung		113'070	173'725	687'163.15
Nettoinvestitionen:				
Ergebnis Investitionsrechnung (gem. Ziff. 3.1)		373'000	699'000	681'853.73
Finanzierungsergebnis				
(+ = Finanzierungsüberschuss / - = Finanzierungsfehlbetrag)		-259'930	-525'275	5'309.42

Das Finanzierungsergebnis zeigt auf, in welchem Umfang die geplanten Investitionen durch selber erwirtschaftete Mittel gedeckt werden können. Bei einem Finanzierungsfehlbetrag werden eigene Mittel abgebaut oder die Investitionen müssen mittels Fremdmittel finanziert werden.

4.2 Ergebnis Allgemeiner Haushalt

	Budget 2025	Budget 2024	Rechnung 2023
Total betrieblicher Aufwand	2'586'205	2'538'425	2'589'676.18
Total betrieblicher Ertrag	2'484'745	2'540'390	3'061'562.47
Ergebnis aus betrieblicher Tätigkeit	-101'460	1'965	471'886.29
Finanzaufwand	157'265	176'825	115'724.84
Finanzertrag	198'415	198'475	198'053.60
Ergebnis aus Finanzierung	41'150	21'650	82'328.76
Operatives Ergebnis	-60'310	23'615	554'215.05
Ausserordentlicher Aufwand	71'380	66'380	211'465.40
Ausserordentlicher Ertrag	9'600	22'050	8'905.96
Ausserordentliches Ergebnis	-61'780	-44'330	-202'559.44
Jahresergebnis Erfolgsrechnung	-122'090	-20'715	351'655.61

Kommentar: Das budgetierte Defizit des Allgemeinen Haushaltes von CHF 122'090 kann dem Bilanzüberschuss entnommen werden.
Bestand per 31.12.2023: CHF 1'062'288.24

4.3 Ergebnis Spezialfinanzierung Bootshäfen

	Budget 2025	Budget 2024	Rechnung 2023
Total betrieblicher Aufwand	100'305	87'015	82'886.85
Total betrieblicher Ertrag	18'500	17'800	18'168.00
Ergebnis aus betrieblicher Tätigkeit	-81'805	-69'215	-64'718.85
Finanzaufwand	4'100	5'500	2'110.00
Finanzertrag	77'500	80'000	78'298.30
Ergebnis aus Finanzierung	73'400	74'500	76'188.30
Operatives Ergebnis	-8'405	5'285	11'469.45
Ausserordentlicher Aufwand	0	0	0.00
Ausserordentlicher Ertrag	0	0	0.00
Ausserordentliches Ergebnis	0	0	0.00
Jahresergebnis Erfolgsrechnung	-8'405	5'285	11'469.45

Kommentar: Das negative Ergebnis von CHF 8'405 wird dem Eigenkapital der SF Bootshafen entnommen.
Bestand per 31.12.2023: CHF 25'154.40

4.4 Ergebnis Spezialfinanzierung Abwasser

	Budget 2025	Budget 2024	Rechnung 2023
Total betrieblicher Aufwand	249'205	231'895	199'039.05
Total betrieblicher Ertrag	217'175	216'240	200'368.94
Ergebnis aus betrieblicher Tätigkeit	-32'030	-15'655	1'329.89
Finanzaufwand	500	0	0.00
Finanzertrag	0	200	2'310.00
Ergebnis aus Finanzierung	-500	200	2'310.00
Operatives Ergebnis	-32'530	-15'455	3'639.89
Ausserordentlicher Aufwand	0	0	0.00
Ausserordentlicher Ertrag	0	0	0.00
Ausserordentliches Ergebnis	0	0	0.00
Jahresergebnis Erfolgsrechnung	-32'530	-15'455	3'639.89

Kommentar: Das negative Ergebnis von CHF 32'530 wird dem Eigenkapital der SF Abwasserentsorgung entnommen.
Bestand per 31.12.2023: CHF 180'613.12
Bestand Werterhalt per 31.12.2023: 883'650.33

4.5 Ergebnis Spezialfinanzierung Abfallentsorgung

	Budget 2025	Budget 2024	Rechnung 2023
Total betrieblicher Aufwand	70'600	69'065	62'539.49
Total betrieblicher Ertrag	64'180	64'180	61'049.35
Ergebnis aus betrieblicher Tätigkeit	-6'420	-4'885	-1'490.14
Finanzaufwand	0	0	0.00
Finanzertrag	905	1'100	975.00
Ergebnis aus Finanzierung	905	1'100	975.00
Operatives Ergebnis	-5'515	-3'785	-515.14
Ausserordentlicher Aufwand	0	0	0.00
Ausserordentlicher Ertrag	0	0	0.00
Ausserordentliches Ergebnis	0	0	0.00
Jahresergebnis Erfolgsrechnung	-5'515	-3'785	-515.14

Kommentar: Das negative Ergebnis von CHF 5'515 wird dem Eigenkapital der SF Abfallentsorgung entnommen.
Bestand per 31.12.2023 CHF 72'482.19

4.6 Ergebnis Spezialfinanzierung Stromnetz

	Budget 2025	Budget 2024	Rechnung 2023
Total betrieblicher Aufwand	48'705	45'445	101'296.33
Total betrieblicher Ertrag	15'000	15'000	69'100.00
Ergebnis aus betrieblicher Tätigkeit	-33'705	-30'445	-32'196.33
Finanzaufwand	3'300	2'500	0.00
Finanzertrag	48'905	33'070	42'037.00
Ergebnis aus Finanzierung	45'605	30'570	42'037.00
Operatives Ergebnis	11'900	125	9'840.67
Ausserordentlicher Aufwand	0	0	0.00
Ausserordentlicher Ertrag	0	0	0.00
Ausserordentliches Ergebnis	0	0	0.00
Jahresergebnis Erfolgsrechnung	11'900	125	9'840.67

Kommentar: Das positive Ergebnis von CHF 11'900 wird in den Steuerhaushalt übertragen.
Bestand per 31.12.2023 CHF 500'000.00

5 Antrag des Gemeinderates

Der Gemeinderat Ligerz hat das vorliegende Budget 2025 mit allen Bestandteilen an seiner Sitzung vom 21. Oktober 2024 beraten und verabschiedet, und beantragt der Gemeindeversammlung:

- a) Genehmigung Steueranlage für die Gemeindesteuern von 1.68 Einheiten
- b) Genehmigung Steueranlage für die Liegenschaftssteuern von 1.5 ‰
- c) Genehmigung Ansatz Zweitwohnungsgebühr von 1.5 ‰ des Gebäudeversicherungswertes
- d) Das Budget 2025 wird mit einem Gesamtaufwand von CHF 3'347'810 und einem Gesamtertrag von CHF 3'179'270 genehmigt. Das Gesamtergebnis setzt sich wie folgt zusammen:

Allgemeiner Haushalt, Aufwandüberschuss	CHF -122'090
SF Bootshäfen, Aufwandüberschuss	CHF -8'405
SF Abwasserentsorgung, Aufwandüberschuss	CHF -32'530
SF Abfallentsorgung, Aufwandüberschuss	<u>CHF -5'515</u>
Gesamtergebnis Gemeinde, Aufwandüberschuss	CHF -168'540

Ligerz, 21. Oktober 2024

EINWOHNERGEMEINDE LIGERZ

Die Präsidentin:

Der Sekretär:

Die Finanzverwalterin:

Brigitte Wanzenried

Michael Barmettler

Kathrin Botteron

6 Genehmigung Budget

Die Gemeindeversammlung Ligerz hat das Budget 2025 gemäss Antrag des Gemeinderates an der Gemeindeversammlung vom 28. November 2024 genehmigt.

Ligerz, 28. November 2024

EINWOHNERGEMEINDE LIGERZ

Die Präsidentin:

Der Sekretär:

Brigitte Wanzenried

Michael Barmettler

7 Weitere Detailauswertungen

7.1 Erfolgsrechnung nach Funktionen

Einzelkonten nach Funktionen		Budget 2025		Budget 2024		Jahresrechnung 2023	
		Aufwand	Ertrag	Aufwand	Ertrag	Aufwand	Ertrag
0	Allgemeine Verwaltung	523'795	48'435	537'020	42'855	556'682.21	60'260.95
01	Legislative und Exekutive	84'750	3'860	87'225	0	80'046.49	0.00
011	Legislative	9'240	0	9'180	0	8'406.30	0.00
0110	Legislative	9'240	0	9'180	0	8'406.30	0.00
3000.00	Wahlausschuss	800		800		900.00	
3102.00	Drucksachen, Stimmmaterial, Publikationen	450		400		82.40	
3130.00	Porti	1'070		1'070		1'081.55	
3130.01	Verpacken/Versand Stimmmaterial	1'350		1'350		1'312.25	
3132.00	Rechnungsprüfung	3'570		3'560		3'554.10	
3170.00	Kosten GV und Wahlausschuss	2'000		2'000		1'476.00	
012	Exekutive	75'510	3'860	78'045	0	71'640.19	0.00
0120	Exekutive	75'510	3'860	78'045	0	71'640.19	0.00
3000.00	Fixum Gemeinderat	35'600		35'000		35'000.00	
3000.01	Tages- und Stundenentschädigungen GR	8'490		7'200		7'170.00	
3000.02	Tages- und Stundenentschädigungen Fiko	450		450		754.00	
3001.00	Sitzungsgelder GR	6'550		5'250		3'300.00	
3001.01	Sitzungsgelder Fiko	1'550		1'550		950.00	
3001.02	Sitzungsgelder Abgeordnete			300			
3001.03	Sitzungsgelder Arbeitsgruppe Zukunft Bahnhof Ligerz					1'300.00	
3050.00	AG-Beiträge AHV, IV, EO, ALV	2'425		2'635		2'745.30	
3053.00	Unfallversicherung Behördenmitglieder	110		110		105.00	
3054.00	AG-Beiträge an Familienausgleichskasse	775		720		686.95	
3090.00	Kurse, Seminare, Weiterbildung	6'750		7'800		2'921.20	
3130.00	Jungbürgerfeier	810		1'080		849.64	
3132.00	Konzept nachhaltige Entwicklung						
3170.00	Reisekosten und Spesen	1'600		1'600		1'614.10	
3199.00	Ratskredit	8'100		10'000		9'957.50	
3199.01	Empfänge, Neuzuzügeranlass	2'300		4'350		4'286.50	
3612.00	Interne Verrechnung Dienstleistungen						
4260.00	Rückerstattungen Dritter						
4612.00	Interne Verrechnung Dienstleistungen SF		2'380				

Einzelkonten nach Funktionen		Budget 2025		Budget 2024		Jahresrechnung 2023	
		Aufwand	Ertrag	Aufwand	Ertrag	Aufwand	Ertrag
4910.00	Interne Verrechnung Dienstleistungen		1'480				
02	Allgemeine Dienste	439'045	44'575	449'795	42'855	476'635.72	60'260.95
022	Allgemeine Dienste	439'045	44'575	449'795	42'855	476'635.72	60'260.95
0220	Allgemeine Dienste	439'045	44'575	449'795	42'855	476'635.72	60'260.95
3000.00	Fixum Bauko	300		300		300.00	
3000.01	Tages- und Stundenentschädigung Bauko	750		750		556.50	
3001.00	Sitzungsgelder Bauko	3'050		3'050		2'220.00	
3010.00	Löhne Verwaltungspersonal	266'585		276'840		269'170.30	
3010.01	Löhne Reinigungspersonal Verwaltung	5'615		5'590		5'504.85	
3010.02	Löhne Aushilfen in der Verwaltung						
3040.00	Betreuungszulagen	3'000		3'000		500.00	
3049.00	Ausbildungs- und Betreuungszulagen						
3050.00	AG-Beiträge AHV, IV, EO, ALV	17'030		17'850		17'467.25	
3052.00	AG-Beiträge an Pensionskasse	20'315		21'445		23'621.60	
3053.00	AG-Beiträge Unfallversicherungen	3'170		3'315		3'331.35	
3054.00	AG-Beiträge an Familienausgleichskasse	4'650		4'875		4'080.90	
3055.00	AG-Beiträge an Krankentaggeldversicherungen	2'450		2'735		2'932.95	
3090.00	Aus- und Weiterbildungskosten Personal	5'200		4'260		28'641.00	
3099.00	Übriger Personalaufwand	1'500		500		259.85	
3100.00	Büromaterial	3'000		3'000		2'779.45	
3101.00	Verbrauchsmaterial	300		250		283.95	
3101.01	Waren für den Wiederverkauf	150		300		320.00	
3102.00	Drucksachen, Publikationen, Kopien	2'820		1'050		2'983.45	
3103.00	Fachliteratur, Zeitschriften	280		550		546.00	
3105.00	Getränke	1'000		1'000		1'056.40	
3110.00	Anschaffungen Mobiliar und Geräte	4'500		1'100			
3113.01	Anschaffungen IT-Geräte und Apparate			2'000			
3118.00	Anschaffungen Software und Lizenzen						
3120.00	Strom, Wasser, Abwasser, Abfall	4'975		4'155		4'919.90	
3130.00	Porti	3'900		4'500		3'650.70	
3130.01	Telefon, Internet	2'075		3'440		3'360.90	
3130.02	Postfinance- und Bankspesen	350		440		271.82	

Erfolgsrechnung

Einzelkonten nach Funktionen		Budget 2025		Budget 2024		Jahresrechnung 2023	
		Aufwand	Ertrag	Aufwand	Ertrag	Aufwand	Ertrag
3130.03	Betreibungs- und Inkassokosten	100		100			
3130.04	Mitglieder- und Gemeindebeiträge an Vereine und Verbände	1'590		1'750		1'850.00	
3132.00	Honorare externe Berater, Gutachter, Fachexperten	7'500		25'200		25'195.55	
3134.00	Haftpflicht-/ Sachversicherungsprämien	2'990		2'960		2'724.25	
3144.00	Bau. Unterhalt Verwaltung			2'500			
3150.00	Unterhalt Mobiliar und Geräte	550		700		183.10	
3150.01	Unterhalt Kopiergerät						
3153.00	Unterhalt Informatik (Hardware)	300		300		191.40	
3158.00	Unterhalt Software, Lizenzen, Support	39'050		33'240		51'755.35	
3161.00	Leasing Kopierer	5'400		5'400		5'440.45	
3170.00	Spesenentschädigungen	100		600		275.70	
3192.00	Urheberrechtsgebühren (DUN)	150		150		143.50	
3300.40	Planmässige Abschreibungen Hochbauten	910					
3300.60	Planmässige Abschreibungen Mobilien						
3320.90	Planmässige Abschreibungen immaterielle Anlagen	12'840					
3611.00	Entschädigungen Kanton, Servicegebühren	10'600		10'600		10'117.30	
3636.00	Mitglieder- und Jahresbeiträge						
4210.00	Gebühren für Amtshandlungen		100		100		300.00
4210.01	Mahngebühren		300		100		40.00
4240.00	Benutzungsgebühr Kopierer		500		500		595.85
4240.01	Verwaltung MEG Autoeinstellhalle		2'500		2'500		2'500.00
4240.02	Dienstleistungen der Verwaltung für Dritte						900.00
4250.00	Verkäufe		100		300		220.00
4260.00	Rückerstattungen Dritter, Porti						3'435.10
4311.00	Aktivierbare Eigenleistungen auf imm. Anlagen						
4612.00	Intern verrechnete Dienstleistungen SF		41'075		39'355		43'210.00
4910.00	Interne Verrechnung Dienstleistungen, GAK						9'060.00
1	Öffentliche Ordnung und Sicherheit, Verteidigung	64'870	57'860	71'110	62'760	85'490.60	76'988.95
11	Öffentliche Sicherheit	340	0	320	0	318.60	0.00

Erfolgsrechnung

Einzelkonten nach Funktionen		Budget 2025		Budget 2024		Jahresrechnung 2023	
		Aufwand	Ertrag	Aufwand	Ertrag	Aufwand	Ertrag
111	Polizei	340	0	320	0	318.60	0.00
1110	Polizei	340	0	320	0	318.60	0.00
3631.00	Pauschalierung Interventionskosten	340		320		318.60	
14	Allgemeines Rechtswesen	18'580	15'700	22'470	18'600	39'756.40	35'402.40
140	Allgemeines Rechtswesen	18'580	15'700	22'470	18'600	39'756.40	35'402.40
1400	Allgemeines Rechtswesen	18'580	15'700	22'470	18'600	39'756.40	35'402.40
3130.00	Staatsgebühren EWK und MIG	1'500		1'600		1'151.70	
3130.01	Erstellung und Nachführung ÖREB-Kataster	500		500		4'959.65	
3130.02	Erstellung und Nachführung Leitungskataster	530		530		530.90	
3130.03	Erstellung und Nachführung ePlan						
3132.00	Vermessungswerk, Nachführung und Neuvermessung	7'050		10'840		18'752.95	
3132.01	Dienstleistungen Dritter Baubewilligungen	8'000		8'000		9'290.35	
3132.02	Rechtsberatung Bau	1'000		1'000		5'070.85	
3320.90	Abschreibung Vermessung RGZ						
4210.00	Gebühren für Amtshandlungen EWK und MIG		700		3'600		5'785.00
4210.01	Gebühren für Amtshandlungen Bauwesen		15'000		15'000		29'567.40
4260.00	Rückerstattungen Dritter						50.00
4611.00	Kantonsbeitrag ÖREB-Kataster						
4631.00	Datenbezug amtliche Vermessung						
15	Feuerwehr	33'790	41'260	35'670	43'260	33'652.80	40'686.55
150	Feuerwehr	33'790	41'260	35'670	43'260	33'652.80	40'686.55
1500	Feuerwehr	590	8'060	470	8'060	1'026.25	8'060.00
3120.00	Strom, Wasser, Abwasser FW-Magazin	400		300		310.35	
3134.00	Sachversicherungsprämien	190		170		167.30	
3144.00	Unterhalt FW-Magazine					548.60	
4470.00	Mietertrag Feuerwehrmagazine		8'060		8'060		8'060.00
1506	Regionale Feuerwehrorganisation	33'200	33'200	35'200	35'200	32'626.55	32'626.55
3181.00	Abschreibungen Wehrdienstersatzabgaben	200		200		814.70	

Erfolgsrechnung

Einzelkonten nach Funktionen		Budget 2025		Budget 2024		Jahresrechnung 2023	
		Aufwand	Ertrag	Aufwand	Ertrag	Aufwand	Ertrag
3510.00	Einlage SF Feuerwehr (einseitig)					514.80	
3632.00	Beitrag regionale Feuerwehrorganisation	33'000		35'000		31'297.05	
4200.00	Wehrdienstersatzabgaben		33'000		32'000		32'626.55
4510.00	Entnahme SF Feuerwehr (einseitig)		200		3'200		
16	Verteidigung	12'160	900	12'650	900	11'762.80	900.00
161	Militärische Verteidigung	1'000	0	2'000	0	1'000.00	0.00
1610	Militärische Verteidigung	1'000	0	2'000	0	1'000.00	0.00
3134.00	Entlassungsfeier						
3636.00	Gemeindebeitrag an Schiessanlage	1'000		2'000		1'000.00	
162	Zivile Verteidigung	11'160	900	10'650	900	10'762.80	900.00
1620	Zivilschutz	5'860	900	5'350	900	5'598.05	900.00
3100.00	Büromaterial, Drucksachen						
3102.00	Drucksachen, Publikationen, Kopien					155.00	
3120.00	Strom, Wasser, Abwasser	3'150		3'260		2'715.25	
3130.00	Kosten Sirenenalarm	150		150		151.35	
3130.01	Dienstleistungen Dritter	500				500.00	
3134.00	Sachversicherungsprämien	1'560		1'440		1'428.65	
3144.00	Unterhalt und Reparaturen Schutzräume					647.80	
3151.00	Unterhalt und Reparaturen Mobiliar und Einrichtungen	500		500			
4470.00	Mietertrag Zivilschutzanlagen		600		600		600.00
4500.00	Entnahme aus SF Schutzraumersatzabgaben						
4611.00	Rückerstattungen Kanton aus Ersatzabgabefonds						
4611.01	Kantonsbeitrag an Sirenenunterhalt		300		300		300.00
1626	Regionale Zivilschutzorganisation	5'300	0	5'300	0	5'164.75	0.00
3632.00	Beitrag an Regionale Zivilschutzorganisation	5'300		5'300		5'164.75	
2	Bildung	573'580	126'215	604'965	146'920	763'716.65	143'774.25

Erfolgsrechnung

Einzelkonten nach Funktionen		Budget 2025		Budget 2024		Jahresrechnung 2023	
		Aufwand	Ertrag	Aufwand	Ertrag	Aufwand	Ertrag
21	Obligatorische Schule	573'580	126'215	604'965	146'920	763'716.65	143'774.25
211	Eingangsstufe	111'860	31'125	163'250	41'450	247'525.95	46'652.25
2110	Kindergarten	0	0	0	0	0.00	0.00
3612.00	Lehrerbesoldungsanteile an andere Gemeinden						
3612.01	Schulbetriebskosten an andere Gemeinden						
4611.00	Rückerstattung Lehrerbesoldungsanteile Kanton						
4632.00	Rückerstattung Gemeinden						
2111	Basisstufe	111'860	31'125	163'250	41'450	247'525.95	46'652.25
3612.00	Lehrerbesoldungsanteile an andere Gemeinden	59'210		94'315		127'883.35	
3612.01	Schulbetriebskosten an andere Gemeinden	52'650		68'935		119'642.60	
4611.00	Rückerstattung Lehrerbesoldungsanteile Kanton		31'125		41'450		46'652.25
4612.00	Rückerstattungen Gemeinden						
212	Primarstufe	257'155	49'915	188'150	49'525	198'503.60	44'332.00
2120	Primarstufe	257'155	49'915	188'150	49'525	198'503.60	44'332.00
3612.00	Lehrerbesoldungsanteile an andere Gemeinde	134'305		111'105		100'614.20	
3612.01	Schulbetriebskosten an andere Gemeinden	122'850		77'045		97'889.40	
4260.00	Rückerstattungen Dritter						
4611.00	Rückerstattung Lehrerbesoldungsanteile Kanton		49'915		49'525		44'332.00
4612.00	Rückerstattungen Gemeinden						
213	Oberstufe	176'965	45'175	220'165	55'945	285'470.95	52'790.00
2130	Sekundarstufe I	176'965	45'175	220'165	55'945	285'470.95	52'790.00
3612.00	Lehrerbesoldungsanteile an andere Gemeinden	100'615		152'395		176'548.60	
3612.01	Schulbetriebskosten an andere Gemeinden	64'350		56'770		97'269.35	
3632.01	Beitrag an andere Schulen	12'000		11'000		11'653.00	
4611.00	Rückerstattung Lehrerbesoldungsanteil Kanton		45'175		55'945		52'790.00
4612.00	Rückerstattungen Gemeinden						
214	Musikschulen	25'600	0	31'400	0	32'216.15	0.00
2140	Musikschulen	25'600	0	31'400	0	32'216.15	0.00

Erfolgsrechnung

Einzelkonten nach Funktionen		Budget 2025		Budget 2024		Jahresrechnung 2023	
		Aufwand	Ertrag	Aufwand	Ertrag	Aufwand	Ertrag
3636.00	Beiträge an Musikschulen	25'000		30'900		31'635.15	
3637.00	Beiträge an privaten Musikunterricht	600		500		581.00	
4260.00	Rückerstattungen von Musikschulen						
218	Tagesbetreuung	2'000	0	2'000	0	0.00	0.00
2180	Tagesbetreuung	2'000	0	2'000	0	0.00	0.00
3632.00	Beitrag an Tagesbetreuung	2'000		2'000			
4611.00	Entschädigungen von Kanton						
219	Obligatorische Schule	0	0	0	0	0.00	0.00
2195	Schülertransporte	0	0	0	0	0.00	0.00
3109.00	Schülertransportkosten Abonnemente						
2197	Schulsozialdienst	0	0	0	0	0.00	0.00
3632.00	Beitrag an Schulsozialarbeit						
29	Übriges Bildungswesen	0	0	0	0	0.00	0.00
291	Verwaltung	0	0	0	0	0.00	0.00
2910	Verwaltung	0	0	0	0	0.00	0.00
3910.00	Interne Verrechnung Dienstleistungen						
3	Kultur, Sport und Freizeit, Kirche	168'165	124'975	150'625	117'865	140'676.60	111'633.20
31	Kulturerbe	10'380	5'000	10'380	5'000	5'380.00	0.00
312	Denkmalpflege und Heimatschutz	10'380	5'000	10'380	5'000	5'380.00	0.00
3120	Denkmalpflege und Heimatschutz	10'380	5'000	10'380	5'000	5'380.00	0.00
3130.00	Mitglieder- und Gemeindebeiträge an Vereine und Verbände	380		380		380.00	
3636.00	Beiträge an denkmalpfl. Unterhalt private Org.						
3637.00	Beiträge an denkmalpfl. Unterhalt an Private	5'000		5'000			
3893.00	Einlage Vorfinanzierung Denkmalpflege	5'000		5'000		5'000.00	

Erfolgsrechnung

Einzelkonten nach Funktionen		Budget 2025		Budget 2024		Jahresrechnung 2023	
		Aufwand	Ertrag	Aufwand	Ertrag	Aufwand	Ertrag
4893.00	Entnahme Vorfinanzierung Denkmalpflege		5'000		5'000		
32	Kultur, übrige	16'940	550	17'940	550	16'367.20	550.00
321	Bibliotheken	2'100	550	2'100	550	1'880.25	550.00
3210	Bibliotheken	2'100	550	2'100	550	1'880.25	550.00
3632.00	Beitrag an Erwachsenenbibliothek Twann	2'100		2'100		1'880.25	
4260.00	Beitrag Bibliothek		550		550		550.00
322	Konzert und Theater	2'000	0	2'000	0	2'313.55	0.00
3220	Konzert und Theater	2'000	0	2'000	0	2'313.55	0.00
3636.00	Beiträge an Vereine	2'000		2'000		2'313.55	
329	Kultur	12'840	0	13'840	0	12'173.40	0.00
3290	Übrige Kultur	12'840	0	13'840	0	12'173.40	0.00
3000.00	Tages- und Stundenentschädigungen	600		600		390.00	
	Lebendiges Ligerz						
3001.00	Sitzungsgelder Lebendiges Ligerz	1'250		1'250		1'120.00	
3050.00	AG-Beiträge AHV, IV, EO, ALV	45		45		38.75	
3054.00	AG-Beiträge an Familienausgleichskasse	15		15			
3119.00	Beflaggung	500		500			
3130.00	Bundesfeier			1'000			
3130.01	Jungbürgerfeier						
3130.02	Mitglieder- und Gemeindebeiträge an Vereine und Verbände	1'340		1'340		1'290.00	
3130.03	Beiträge Lebendiges Ligerz an Vereine und Verbände	1'000		1'000			
3169.00	Miete Märli-Stände, Tische und Bänke						
3170.00	Spesenentschädigungen						
3632.00	Kulturbeitrag Stadt Biel	6'590		6'590		6'592.00	
3636.00	Beiträge an private Organisationen	1'500		1'500		2'742.65	
3636.01	Beiträge Lebendiges Ligerz						

Erfolgsrechnung

Einzelkonten nach Funktionen		Budget 2025		Budget 2024		Jahresrechnung 2023	
		Aufwand	Ertrag	Aufwand	Ertrag	Aufwand	Ertrag
4250.00	Verkäufe						
33	Medien	3'280	1'360	3'280	940	3'245.10	1'392.00
332	Massenmedien	3'280	1'360	3'280	940	3'245.10	1'392.00
3320	Massenmedien	3'280	1'360	3'280	940	3'245.10	1'392.00
3130.00	Hübeli-Post						
3130.01	Vertragung Nidauer Anzeiger	2'980		2'980		2'983.20	
3133.00	Homepage	300		300		261.90	
3634.00	Beiträge an Canal 3 und TeleBilingue						
4240.00	Verteilung Flugblätter		1'000		600		1'032.00
4260.00	Rückerstattung an Vertragung Nidauer Anzeiger		360		340		360.00
34	Sport und Freizeit	137'565	118'065	119'025	111'375	115'684.30	109'691.20
341	Sport	104'405	104'405	97'800	97'800	96'466.30	96'466.30
3411	SF Bootsplätze Ligerz	104'405	104'405	97'800	97'800	96'466.30	96'466.30
3000.00	Tages- und Stundenentschädigungen Fluretko	150		360		504.00	
3001.00	Sitzungsgelder Fluretko	570		700		430.00	
3050.00	AG-Beiträge AHV, IV, EO, ALV			25		8.95	
3054.00	AG-Beiträge an Familienausgleichskasse			10			
3099.00	Übriger Personalaufwand						
3101.00	Unterhalts- und Verbrauchsmaterial						
3101.01	Signalisationen						
3111.00	Anschaffungen von Geräten						
3120.00	Strom, Wasser, Abwasser	380		385		328.80	
3130.00	Dienstleistungen Dritter					1'611.90	
3132.00	Honorare Dritter	1'500					
3134.00	Sachversicherungsprämien	240		240		234.80	
3142.00	Unterhalt und Reparaturen Anlagen	13'500		4'000		1'379.65	
3142.01	Unterhalt Seegrasschneiden	2'500		1'200		2'592.00	
3151.00	Unterhalt Material und Geräte					874.60	
3181.00	Forderungsverluste						
3192.00	Kantonsabgaben für den gest. Gemeingebrauch	25'840		25'840		25'834.00	
3300.30	Planmässige Abschreibungen Hafenanlagen	16'110		16'010		13'511.60	

Erfolgsrechnung

Einzelkonten nach Funktionen		Budget 2025		Budget 2024		Jahresrechnung 2023	
		Aufwand	Ertrag	Aufwand	Ertrag	Aufwand	Ertrag
3300.99	Planmässige Abschreibungen altes VV	7'990		7'990		7'986.55	
3409.00	Interner Passivzins SF	4'100		5'500		2'110.00	
3612.00	Interne Verrechnung Dienstleistungen	11'525		10'255		7'590.00	
3612.01	Anteil an Rückerstattung Fremddarlehen	20'000		20'000		20'000.00	
4240.00	Ertrag Gebühr gest. Gemeindegebrauch		17'500		17'800		17'368.00
4260.00	Rückerstattungen Dritter		1'000				800.00
4470.00	Bootsplatzmieten		77'500		80'000		78'298.30
9010.50	Abschluss SF Hafenanlagen Ertragsüberschuss			5'285		11'469.45	
9011.50	Abschluss SF Hafenanlagen Aufwandüberschuss		8'405				
342	Freizeit	33'160	13'660	21'225	13'575	19'218.00	13'224.90
3420	Freizeitanlagen, Ländten	33'160	13'660	21'225	13'575	19'218.00	13'224.90
3000.00	Tages- und Stundenentschädigungen Fluretko	150		360		579.00	
3001.00	Sitzungsgelder Fluretko	570		700		430.00	
3010.00	Löhne						
3050.00	AG-Beiträge AHV, IV, EO, ALV			25		13.75	
3053.00	AG-Beiträge Unfallversicherung						
3054.00	AG-Beiträge an Familienausgleichskasse			10			
3055.00	AG-Beiträge an Krankentaggeldversicherungen						
3099.00	Übriger Personalaufwand						
3101.00	Blumen, Dünger, Rasen	11'000		2'000		1'481.65	
3111.00	Anschaffungen					-295.05	
3120.00	Strom, Wasser, Abwasser	1'930		2'070		1'783.70	
3130.00	Mitglieder- und Gemeindebeiträge an Vereine und Verbände	650		670		643.00	
3130.01	Dienstleistungen Dritter						
3134.00	Sachversicherungsprämien	425		425		425.05	
3140.00	Unterhalt Anlagen und Wege	4'000		4'500		2'845.10	
3142.00	Unterhalt Uferzonen und Seereinigung	2'170		2'120		4'118.85	
3149.00	Unterhalt Bauten und Stege	6'050		2'500		2'574.95	
3149.01	Unterhalt öffentliche Brunnen	1'000		1'000			
3149.02	Unterhalt Bänke und Aussenmobiliar						
3192.00	Kantonsabgaben für den gest. Gemeindegebrauch	1'960		1'960		1'960.00	

Erfolgsrechnung

Einzelkonten nach Funktionen		Budget 2025		Budget 2024		Jahresrechnung 2023	
		Aufwand	Ertrag	Aufwand	Ertrag	Aufwand	Ertrag
3300.60	Planmässige Abschreibungen Mobilien	2'585		2'585		2'585.00	
3612.00	Ferienpass	300		300		73.00	
3636.00	Beiträge an Vereine und Berner Wanderwege						
3910.00	Interne Verrechnung Dienstleistungen	370					
4240.00	Anteil an Wasser, Abwasser und Strom		1'300		615		1'054.80
4260.00	Rückerstattungen						
4470.00	Miete, Pacht, Baurechtszinse		3'840		3'840		3'780.00
4470.01	Winterplatzgebühren Boote		400		600		
4470.02	Platzgebühren Bootsanhänger		2'400		2'800		2'550.00
4470.03	Mietertrag Surfbrettständer		1'100		1'100		1'220.85
4611.00	Unterhaltsbeitrag Pilgerweg / SFG		4'620		4'620		4'619.25
4631.00	Kantonsbeiträge						
4	Gesundheit	350	0	350	0	369.20	0.00
42	Ambulante Krankenpflege	50	0	50	0	50.00	0.00
422	Rettungsdienste	50	0	50	0	50.00	0.00
4220	Rettungsdienste	50	0	50	0	50.00	0.00
3130.00	Mitglieder- und Gemeindebeitrag an Seerettungsdienst	50		50		50.00	
3636.00	Beitrag an Seerettungsdienst						
43	Gesundheit	300	0	300	0	319.20	0.00
433	Schulgesundheitsdienst	300	0	300	0	319.20	0.00
4331	Schulzahnpflege	300	0	300	0	319.20	0.00
3637.00	Gemeindebeitrag an Schulzahnpflege	300		300		319.20	
5	Soziale Sicherheit	505'805	16'680	464'655	16'680	430'975.05	13'324.61
53	Alter + Hinterlassene	144'800	220	132'920	220	130'484.00	1'010.00
531	Alters- und Hinterlassenenversicherung AHV	11'200	0	11'200	0	9'060.00	690.00
5310	Alters- und Hinterlassenenversicherung AHV	11'200	0	11'200	0	9'060.00	690.00
3090.00	Aus- und Weiterbildung GAK						
3130.00	Mitglieder- und Gemeindebeiträge an Vereine und Verbände						

Erfolgsrechnung

Einzelkonten nach Funktionen		Budget 2025		Budget 2024		Jahresrechnung 2023	
		Aufwand	Ertrag	Aufwand	Ertrag	Aufwand	Ertrag
3612.00	Mitglieder- und Gemeindebeiträge an Vereine und Verbände						
3632.00	AHV-Zweigstelle Nidau	11'200		11'200			
3910.00	Interne Verrechnung Dienstleistungen					9'060.00	
4611.00	Verwaltungskostenbeitrag AK Bern						690.00
532	Ergänzungsleistungen AHV / IV	133'050	0	119'250	0	120'874.00	0.00
5320	Ergänzungsleistungen AHV / IV	133'050	0	119'250	0	120'874.00	0.00
3631.00	Beitrag an Kanton, Ergänzungsleistungen	133'050		119'250		120'874.00	
534	Wohnen im Alter	0	220	0	220	0.00	320.00
5340	Wohnen im Alter	0	220	0	220	0.00	320.00
4463.00	Zinsertrag Genossenschaftsanteile		220		220		320.00
535	Leistungen an das Alter	550	0	2'470	0	550.00	0.00
5350	Leistungen an das Alter	550	0	2'470	0	550.00	0.00
3130.00	Ausgaben Seniorenausflug			2'000			
3130.01	Mitglieder- und Gemeindebeiträge an Vereine und Verbände	200		200		200.00	
3636.00	Jahres- und Mitgliederbeiträge, Spenden						
3637.00	Altersheimfahrten / Geschenke	350		270		350.00	
54	Familie und Jugend	23'425	16'460	23'425	16'460	17'402.70	12'314.61
541	Familienzulagen	2'650	0	2'650	0	2'148.00	0.00
5410	Familienzulagen	2'650	0	2'650	0	2'148.00	0.00
3631.00	Beitrag an Kanton, Familienzulagen NE	2'650		2'650		2'148.00	
544	Jugendschutz	200	0	200	0	200.00	0.00
5440	Jugendschutz allgemein	200	0	200	0	200.00	0.00
3130.00	Mitglieder- und Gemeindebeiträge an Vereine und Verbände	200		200		200.00	

Erfolgsrechnung

Einzelkonten nach Funktionen		Budget 2025		Budget 2024		Jahresrechnung 2023	
		Aufwand	Ertrag	Aufwand	Ertrag	Aufwand	Ertrag
3636.00	Jahres- und Mitgliederbeiträge						
545	Leistungen an Familien	20'575	16'460	20'575	16'460	15'054.70	12'314.61
5451	Kinderkrippen und Kinderhorte	20'575	16'460	20'575	16'460	15'054.70	12'314.61
3635.01	Beiträge Kindertagesstätten	20'575		20'575		15'054.70	
4631.00	Rückerstattung Kanton		16'460		16'460		12'314.61
57	Sozialhilfe und Asylwesen	337'580	0	308'310	0	283'088.35	0.00
579	Sozialhilfe	337'580	0	308'310	0	283'088.35	0.00
5790	Sozialhilfe	0	0	0	0	0.00	0.00
3130.00	Div. Gebühren						
5796	Regionaler Sozialdienst	11'100	0	8'860	0	8'819.90	0.00
3632.00	Sozialdienst Nidau	11'100		8'860		8'819.90	
4260.00	Rückerstattungen						
5799	Lastenausgleich Sozialhilfe	326'480	0	299'450	0	274'268.45	0.00
3611.00	Beitrag an Kanton, Sozialhilfe	326'480		299'450		274'268.45	
6	Verkehr und Nachrichtenübermittlung	433'895	102'160	468'310	99'600	418'456.88	111'907.64
61	Strassenverkehr	337'545	97'810	373'890	96'120	330'504.88	107'557.64
615	Gemeindestrassen	336'495	97'810	372'830	96'120	329'738.38	107'557.64
6150	Gemeindestrassen	298'845	36'610	340'450	36'560	300'843.58	45'523.70
3000.00	Tages- und Stundenentschädigungen Fluretko	150		360		984.00	
3001.00	Sitzungsgelder Fluretko	570		1'500		2'280.00	
3010.00	Löhne Werkhofpersonal	144'550		143'260		142'574.25	
3010.01	Löhne Winterdienst	1'400		2'100		1'470.05	
3010.02	Löhne Aushilfen Werkhof	4'260		4'200		5'273.80	
3040.00	Betreuungszulagen						
3049.00	Ausbildungs- und Betreuungszulagen						
3050.00	AG-Beiträge AHV, IV, EO, ALV	9'950		9'935		10'008.65	

Erfolgsrechnung

Einzelkonten nach Funktionen		Budget 2025		Budget 2024		Jahresrechnung 2023	
		Aufwand	Ertrag	Aufwand	Ertrag	Aufwand	Ertrag
3052.00	AG-Beiträge Pensionskasse	12'810		13'060		11'610.00	
3053.00	AG-Beiträge Unfallversicherungen	3'900		4'240		4'217.00	
3054.00	AG-Beiträge Familienausgleichskasse	2'715		2'710		2'230.35	
3055.00	AG-Beiträge Krankentaggeldversicherungen	1'195		1'185		1'177.35	
3090.00	Aus- und Weiterbildung	300		300		140.00	
3099.00	Übriger Personalaufwand						
3100.00	Büromaterial			250			
3101.00	Strassenbaumaterial	2'000		1'000		700.70	
3101.01	Strassenbeleuchtungsmaterial	900		900		1'005.75	
3101.02	Betriebs- und Verbrauchsmaterial	6'600		6'100		6'947.85	
3101.03	Signalisationen, Hausnummern und Strassenschilder	2'000		1'000		1'119.05	
3111.00	Anschaffungen Maschinen, Geräte und Fahrzeuge	8'200		22'500		13'748.98	
3112.00	Dienstkleider	500		500		706.00	
3113.00	Anschaffung Hardware					2'151.10	
3120.00	Strom, Wasser, Abwasser	1'490		1'420		1'339.40	
3120.01	Energie Strassenbeleuchtung	6'100		6'100		5'195.85	
3130.00	Allgemeine Verwaltungskosten, Gebühren	500		500		342.00	
3130.01	Dienstleistungen Dritter	500		5'000			
3134.00	Versicherungsprämien	5'790		6'100		5'783.40	
3137.00	Steuern, Schwerverkehrsabgabe Fahrzeuge	1'330		1'330		1'327.55	
3141.00	Unterhalt Strassen und Flurwege	10'000		12'500		3'377.90	
3141.01	Felssicherung	2'000		6'000			
3141.02	Strassenreinigung	2'000		2'000		1'809.20	
3143.00	Unterhalt Wassergräben / Entwässerungsschächte	4'000		3'000		5'235.30	
3143.01	Unterhalt Stützmauern Strasse					6'550.00	
3144.00	Unterhalt Werkhof	500		500			
3149.00	Unterhalt Strassenbeleuchtung	4'600		16'600		12'317.70	
3150.00	Unterhalt Büromöbel und -geräte						
3151.00	Unterhalt Fahrzeuge, Maschinen, Geräte	6'900		5'600		7'462.25	
3159.00	Unterhalt übrige Anlagen	620		500		126.80	
3160.00	Baurechts- und Wegrechtzins	3'420		3'000		3'097.05	

Erfolgsrechnung

Einzelkonten nach Funktionen		Budget 2025		Budget 2024		Jahresrechnung 2023	
		Aufwand	Ertrag	Aufwand	Ertrag	Aufwand	Ertrag
3160.01	Miete Werkhof	5'425		5'425		5'425.00	
3161.00	Miete und Benützungskosten Maschinen, Geräte	1'500		1'000		1'486.25	
3170.00	Reisekosten und Spesen					222.70	
3300.10	Planmässige Abschreibungen Strassen	24'460		33'435		16'062.65	
3300.30	Planmässige Abschreibungen übrige Tiefbauten (Felssicherung)						
3300.99	Planmässige Abschreibungen altes VV	14'700		14'700		14'693.60	
3612.00	Gemeindebeitrag an Stadt Biel						
3660.20	Planmässige Abschreibungen Investitionsbeiträge an Gemeinden	640		640		644.10	
3910.00	Interne Verrechnung Dienstleistungen	370					
4240.00	Gebühren für Dienstleistungen		18'800		18'800		21'782.50
4240.01	Benützungsgebühren öff. Grund		2'000		2'000		10'984.15
4260.00	Rückerstattungen Dritter		100		100		100.00
4310.00	Aktivierbare Eigenleistungen auf Sachanlagen						
4480.00	Mietzins SBB-Schopf		940		940		938.10
4612.00	Intern verrechnete Dienstleistungen SF		6'275		6'265		2'920.00
4631.00	Kantonsbeitrag Strassenbeleuchtung und -unterhalt		3'500		3'500		3'525.15
4910.00	Intern verrechnete Dienstleistungen öff. Toiletten		4'995		4'955		5'273.80
6155	Parkplätze	37'650	61'200	32'380	59'560	28'894.80	62'033.94
3101.00	Verbrauchsmaterial Parkuhren	100		200			
3111.00	Anschaffung Parkuhren						
3130.00	Parkplatzkontrolle Securitas	20'500		18'000		20'377.80	
3141.00	Unterhalt Parkplätze	7'500		4'000			
3151.00	Unterhalt Parkuhren	1'000		1'500			
3158.00	Software ParkingPay						
3160.00	Miete Parkplatz SBB	8'550		8'680		8'517.00	
3893.00	Einlage Parkplatzerstattungen						
4200.00	Parkplatzerstattungen						
4240.00	Ertrag Parkkarten		12'000		11'000		13'525.20
4240.01	Ertrag Parkuhren		19'000		19'000		15'666.89
4260.00	Rückerstattungen Dritter						

Erfolgsrechnung

Einzelkonten nach Funktionen		Budget 2025		Budget 2024		Jahresrechnung 2023	
		Aufwand	Ertrag	Aufwand	Ertrag	Aufwand	Ertrag
4270.00	Ertrag Parkbussen		5'200		5'200		6'931.85
4470.00	Mietzinse Parkplätze		25'000		24'360		25'910.00
4893.00	Entnahme Parkplatzersatzabgaben						
619	Strassen, Plätze für Fahrende	1'050	0	1'060	0	766.50	0.00
6190	Strassen, Plätze für Fahrende	1'050	0	1'060	0	766.50	0.00
3632.00	Gemeindebeitrag an Stadt Biel	1'050		1'060		766.50	
62	Öffentlicher Verkehr	96'350	4'350	94'420	3'480	87'952.00	4'350.00
622	Regionalverkehr	0	0	0	0	0.00	0.00
6220	Regionalverkehr	0	0	0	0	0.00	0.00
3130.00	Mitglieder- und Gemeindebeiträge an Vereine und Verbände						
3634.00	Mitglieder- und Verbandsbeiträge						
3634.01	Beitrag Moonliner						
629	Öffentlicher Verkehr	96'350	4'350	94'420	3'480	87'952.00	4'350.00
6290	Öffentlicher Verkehr	4'350	4'350	3'480	3'480	4'350.00	4'350.00
3634.00	Kauf Gemeinde-Tageskarten SBB						
3634.01	Kauf BSG-Tageskarten	4'350		3'480		4'350.00	
4250.00	Verkauf Gemeinde-Tageskarten SBB						
4250.01	Verkauf BSG-Tageskarten		4'350		3'480		4'350.00
6291	Gemeindeanteil Öffentlicher Verkehr	92'000	0	90'940	0	83'602.00	0.00
3631.00	Lastenausgleich öffentlicher Verkehr	92'000		90'940		83'602.00	
63	Verkehr, übrige	0	0	0	0	0.00	0.00
631	Schiffahrt	0	0	0	0	0.00	0.00
6310	Schiffahrt	0	0	0	0	0.00	0.00
3151.00	Unterhalt Material und Geräte						
3192.00	Kantonsabgaben für den gest. Gemeingebrauch						

Erfolgsrechnung

Einzelkonten nach Funktionen		Budget 2025		Budget 2024		Jahresrechnung 2023	
		Aufwand	Ertrag	Aufwand	Ertrag	Aufwand	Ertrag
4240.00	Ertrag Gebühr gesteigerter Gemeingebrauch						
4470.00	Bootsplatzmieten						
7	Umweltschutz und Raumordnung	429'125	333'105	399'740	305'810	361'252.97	287'699.34
71	Wasserversorgung	0	0	0	0	0.00	0.00
710	Wasserversorgung	0	0	0	0	0.00	0.00
7101	Wasserversorgung [Gemeindebetrieb]	0	0	0	0	0.00	0.00
3120.00	Energie						
72	Abwasserentsorgung	249'705	249'705	231'895	231'895	202'678.94	202'678.94
720	Abwasserentsorgung	249'705	249'705	231'895	231'895	202'678.94	202'678.94
7201	Abwasserentsorgung [Gemeindebetrieb]	249'705	249'705	231'895	231'895	202'678.94	202'678.94
3000.00	Tages- und Stundenentschädigung VeKo	900		900		167.50	
3001.00	Sitzungsgelder Veko	1'240		1'240		933.35	
3050.00	AG-Beiträge AHV, IV, EO, ALV	65		65		8.90	
3054.00	AG-Beiträge an Familienausgleichskasse	20		20		1.85	
3101.00	Betriebs- und Verbrauchsmaterial						
3120.00	Strom, Wasser, Abwasser	420		420		397.75	
3130.00	Fakturierung TLN	1'610		1'610		1'566.50	
3131.00	Planungen und Projektierungen Dritter						
3132.00	Honorare externe Berater, Gutachter, Fachexperten	2'000		2'000		486.00	
3132.01	Nachführung Netzpläne / Leitungskataster	6'590		6'590		5'849.50	
3137.00	MWST-Aufwand						
3143.00	Unterhalt Kanalisationsnetz	4'650		4'650		4'612.40	
3143.01	Werterhaltender Unterhalt Kanalisationsnetz	9'000		9'000			
3151.00	Unterhalt Abwasserpumpen	500		500		181.50	
3151.01	Werterhaltender Unterhalt / Ersatz Abwasserpumpen						
3161.00	Benützungskosten						
3170.00	Spesen und Reisekosten						
3181.00	Forderungsverluste Abwasserentsorgung						
3300.30	Planmässige Abschreibungen	12'175		11'240		6'824.10	

Erfolgsrechnung

Einzelkonten nach Funktionen		Budget 2025		Budget 2024		Jahresrechnung 2023	
		Aufwand	Ertrag	Aufwand	Ertrag	Aufwand	Ertrag
3300.99	Planmässige Abschreibungen altes VV						
3301.30	Ausserplanmässige Abschreibungen						
3409.00	Interner Aktivzins	500					
3510.10	Einlage in SF Werterhalt, Wiederbeschaffungswert	33'990		33'990		31'073.00	
3510.50	Einlage in SF Werterhalt, Anschlussgebühren	5'000		5'000		7'920.00	
3612.00	Interne Verrechnung Dienstleistungen	16'465		15'540		15'290.00	
3632.00	Betriebsbeitrag an ARA am Twannbach	117'440		101'380		86'133.15	
3632.01	Gde-Anteil Werterhalt ARA am Twannbach	37'140		37'750		37'593.55	
4240.00	Erlös aus Grundgebühren		98'200		98'200		97'858.33
4240.01	Erlös aus Verbrauchsgebühren		72'000		72'000		67'466.25
4240.02	Erlös aus Regenabwassergebühr		12'750		12'750		12'533.20
4240.50	Erlös aus Anschlussgebühren		5'000		5'000		7'920.00
4260.00	Rückerstattung Dritter		8'050		8'050		7'767.00
4260.01	Rückerstattung MWST						0.06
4312.00	Aktivierbare Projektierungskosten						
4409.00	Interner Aktivzins				200		2'310.00
4510.00	Entnahme aus SF Werterhalt		21'175		20'240		6'824.10
4690.00	Einnahmenüberschuss Investitionsrechnung						
4940.00	Verrechneter Aktivzins						
9010.20	Abschluss Abwasser, Einlage Ertragsüberschuss					3'639.89	
9011.20	SF Abwasser, Entnahme Aufwandüberschuss		32'530		15'455		
73	Abfall	70'600	70'600	69'065	69'065	62'539.49	62'539.49
730	Abfall	70'600	70'600	69'065	69'065	62'539.49	62'539.49
7301	Abfall [Gemeindebetrieb]	70'600	70'600	69'065	69'065	62'539.49	62'539.49
3000.00	Tages- und Stundenentschädigungen VeKo	450		450		122.50	
3001.00	Sitzungsgelder VeKo	815		815		383.35	
3050.00	AG-Beiträge AHV, IV, EO, ALV	40		40		6.50	
3053.00	AG-Beiträge Unfallversicherungen						
3054.00	AG-Beiträge an Familienausgleichskasse	10		10		1.35	
3101.00	Kehrriechtsäcke und Gebührenmarken Müve	1'810		1'810		1'506.29	
3101.01	Plastiksammelsäcke	2'000		2'000			

Erfolgsrechnung

Einzelkonten nach Funktionen		Budget 2025		Budget 2024		Jahresrechnung 2023	
		Aufwand	Ertrag	Aufwand	Ertrag	Aufwand	Ertrag
3111.00	Anschaffung Container						
3130.00	Abfuhr Hauskehricht	16'330		16'330		16'278.05	
3130.01	Grünabfuhr	13'040		13'040		11'558.35	
3130.02	Abfuhrkosten Separatsammlungen	5'400		5'400		5'137.65	
3130.03	Entsorgung Kunststoff	2'910		2'910		3'123.30	
3130.04	Entsorgung Büchsen, Alu, Blech						
3130.05	Entsorgung Sondermüll	2'800		2'800		2'000.00	
3143.00	Unterhalt Containerstandplätze	200		200			
3151.00	Unterhalt Container	2'240		2'240		2'161.80	
3160.00	Miete Containerstandplatz	135		135		133.00	
3181.00	Forderungsverluste Abfallentsorgung	40		40		20.00	
3300.30	Planmässige Abschreibungen	1'110		1'110		1'111.70	
3300.99	Planmässige Abschreibungen altes VV	2'320		2'320		2'317.20	
3409.00	Interner Aktivzins						
3612.00	Interne Verrechnung Dienstleistungen	14'920		13'385		16'350.00	
3632.00	Gde-Anteil Tierkörpersammelstelle	4'030		4'030		328.45	
3661.40	Ausserplanmässige Abschreibungen						
	Investitionsbeitrag						
4240.00	Kehrichtabfuhrgebühren		49'250		49'250		47'289.65
4240.01	Verkauf Kehrichtsäcke und Vignetten Müve		2'100		2'100		1'454.20
4240.02	Verkauf Gebührenmarken Grün		8'900		8'900		8'580.00
4240.03	Grünabfuhr direkt Anlieferungen		1'810		1'810		1'232.00
4240.04	Verkauf Gebührenmarken Müve						11.00
4240.05	Verkauf Plastiksammelsäcke		910		910		1'054.00
4260.00	Rückerstattungen Separatsammlungen		1'210		1'210		1'428.50
4409.00	Interner Passivzins				195		70.00
4463.00	Dividende Müve		905		905		905.00
9010.30	SF Abfallentsorgung, Einlage Ertragsüberschuss						
9011.30	SF Abfallentsorgung, Entnahme		5'515		3'785		515.14
	Aufwandüberschuss						
74	Verbauungen	3'600	0	3'400	0	0.00	0.00
741	Gewässerverbauungen	1'600	0	1'600	0	0.00	0.00
7410	Gewässerverbauungen	1'600	0	1'600	0	0.00	0.00

Erfolgsrechnung

Einzelkonten nach Funktionen		Budget 2025		Budget 2024		Jahresrechnung 2023	
		Aufwand	Ertrag	Aufwand	Ertrag	Aufwand	Ertrag
3130.00	Dienstleistungen Dritter						
3142.00	Unterhalt Gewässerverbauung						
3300.20	Planmässige Abschreibungen übrige Tiefbauten (Felssicherung)	1'600		1'600			
745	Naturgefahren	2'000	0	1'800	0	0.00	0.00
7450	Naturgefahren	2'000	0	1'800	0	0.00	0.00
3130.00	Unterhalt Schutzwald	2'000					
3132.00	Gefahrenkarte						
3134.00	Gde-Beitrag Einsatzkostenversicherung			1'800			
4631.00	Kantonsbeiträge						
4636.00	Beiträge von Dritten						
75	Arten- und Landschaftsschutz	2'550	0	14'550	0	16'132.23	0.00
750	Arten- und Landschaftsschutz	2'550	0	14'550	0	16'132.23	0.00
7500	Arten- und Landschaftsschutz	2'550	0	14'550	0	16'132.23	0.00
3000.00	Entschädigungen, Sitzungsgelder						
3130.00	Unterhalt Trockenstandorte, Hecken und Pflanzen	2'450		14'450		16'032.23	
3130.01	Mitglieder- und Gemeindebeiträge an Vereine und Verbände	100		100		100.00	
3149.00	Unterhalt Naturschutz, Hecken						
3636.00	Beitrag an Netzwerk Bielersee						
4611.00	Rückerstattungen Kanton						
76	Bekämpfung von Umweltverschmutzung	0	0	0	0	0.00	0.00
761	Luftreinhaltung und Klimaschutz	0	0	0	0	0.00	0.00
7610	Luftreinhaltung und Klimaschutz	0	0	0	0	0.00	0.00
3130.00	Ölfeuerungskontrollen						
4260.00	Rückerstattungen Dritter						
77	Übriger Umweltschutz	49'265	12'800	27'225	4'850	40'727.06	22'480.91

Erfolgsrechnung

Einzelkonten nach Funktionen		Budget 2025		Budget 2024		Jahresrechnung 2023	
		Aufwand	Ertrag	Aufwand	Ertrag	Aufwand	Ertrag
771	Friedhof und Bestattung	37'580	12'800	15'590	4'850	28'363.66	22'480.91
7710	Friedhof und Bestattung allgemein	37'580	12'800	15'590	4'850	28'363.66	22'480.91
3000.00	Tages- und Stundenentschädigung Fluretko	150		360		524.00	
3001.00	Sitzungsgelder Fluretko	570		700		410.00	
3050.00	AG-Beiträge AHV, IV, EO, ALV			20		8.95	
3054.00	AG-Beiträge an Familienausgleichskasse			10			
3099.00	Übriger Personalaufwand						
3101.00	Betriebs- und Verbrauchsmaterial	3'150		3'150		1'216.15	
3120.00	Wasser Friedhof	1'040		600		1'038.65	
3130.00	Aufwand Gemeinschaftsgrab	800		600		697.50	
3130.01	Grabunterhalt durch Dritte	9'600		7'800		9'805.00	
3130.02	Grabunterhalt zu Lasten Grabfonds	4'600		2'050		4'663.41	
3131.00	Planung Friedhof						
3140.00	Unterhalt Friedhof	12'000					
3151.00	Unterhalt Bewässerungsanlage	300		300			
3893.00	Einlage Vorfinanzierung Grabfonds	5'000				10'000.00	
3910.00	Interne Verrechnung Dienstleistungen	370					
4240.00	Grabgebühren		5'500		500		14'600.00
4240.01	Grabgebühren für Grabfonds						
4260.00	Rückerstattungen Dritter		2'700		2'300		3'217.50
4893.00	Entnahme Vorfinanzierung Grabfonds		4'600		2'050		4'663.41
779	Umweltschutz	11'685	0	11'635	0	12'363.40	0.00
7791	Öffentliche Toilettenanlagen	10'585	0	10'635	0	11'313.30	0.00
3000.00	Tages- und Stundenentschädigungen Fluretko						
3001.00	Sitzungsgelder Fluretko						
3050.00	AG-Beiträge AHV, IV, EO, ALV						
3101.00	Betriebs- und Verbrauchsmaterial	2'000		2'000		1'951.15	
3120.00	Strom, Wasser, Abwasser	2'640		3'040		2'253.80	
3130.00	Reinigung Toiletten Bahnhof					633.10	
3134.00	Sachversicherungsprämien	150		140		151.95	
3144.00	Unterhalt öff. Toiletten	800		500		1'049.50	
3910.00	Interne Verrechnung Dienstleistungen Werkhof	4'995		4'955		5'273.80	

Erfolgsrechnung

Einzelkonten nach Funktionen		Budget 2025		Budget 2024		Jahresrechnung 2023	
		Aufwand	Ertrag	Aufwand	Ertrag	Aufwand	Ertrag
4260.00	Rückerstattungen						
7792	Hundetoiletten	1'100	0	1'000	0	1'050.10	0.00
3101.00	Betriebs- und Verbrauchsmaterial	1'100		1'000		1'050.10	
3119.00	Anschaffung Robidog						
3149.00	Unterhalt Robidog						
79	Raumordnung	53'405	0	53'605	0	39'175.25	0.00
790	Raumordnung	53'405	0	53'605	0	39'175.25	0.00
7900	Raumordnung allgemein	50'125	0	50'325	0	35'921.25	0.00
3000.00	Fixum Ortsplanungskommission	300		300		300.00	
3000.01	Tages- und Stundenentschädigung Ortsplanungskomm.	360		360		262.50	
3001.00	Sitzungsgelder Ortsplanungskommission	1'500		1'500		1'500.00	
3050.00	AG-Beiträge AHV, IV, EO, ALV	50		50		29.60	
3054.00	AG-Beiträge an Familienausgleichskasse	15		15			
3131.00	Planungsausgaben an Dritte	10'000		10'000		8'829.15	
3320.90	Planmässige Abschreibungen Planung SBB-Trassee						
3320.91	Planmässige Abschreibungen Ortsplanungsrevision	12'900		13'100			
3893.00	Einlage Vorfinanzierung Nachnutzung SBB-Trassee	25'000		25'000		25'000.00	
4631.00	Kantonsbeitrag						
4893.00	Entnahme Vorfinanzierung SBB-Trassee						
7907	Regionalkonferenzen	3'280	0	3'280	0	3'254.00	0.00
3634.00	Mitgliederbeitrag Verein seeland/biel-bienne	3'280		3'280		3'254.00	
8	Volkswirtschaft	122'115	110'325	71'280	59'490	134'619.90	122'506.15
81	Landwirtschaft	20'110	11'420	20'110	11'420	20'482.90	11'369.15
812	Strukturverbesserungen	13'570	0	13'570	0	13'572.40	0.00

Erfolgsrechnung

Einzelkonten nach Funktionen		Budget 2025		Budget 2024		Jahresrechnung 2023	
		Aufwand	Ertrag	Aufwand	Ertrag	Aufwand	Ertrag
8120	Strukturverbesserungen	13'570	0	13'570	0	13'572.40	0.00
3300.30	Planmässige Abschreibungen übrige Tiefbauten (RGZ Mauern und Rampen)	13'570		13'570		13'572.40	
3321.90	Ausserplanmässige Abschreibungen Vermessung RGZ						
3660.60	Planmässige Abschreibungen Investitionsbeitrag RGZ						
814	Produktionsverbesserungen Pflanzen	6'540	11'420	6'540	11'420	6'910.50	11'369.15
8140	Produktionsverbesserungen Pflanzen	6'540	11'420	6'540	11'420	6'910.50	11'369.15
3000.00	Tages- und Stundenentschädigung Fluretko	150		360		624.00	
3001.00	Sitzungsgelder Fluretko	570		700		430.00	
3050.00	AG-Beiträge AHV, IV, EO, ALV			20		16.65	
3054.00	AG-Beiträge an Familienausgleichskasse			10			
3099.00	Übriger Personalaufwand						
3120.00	Rebbergwasser	500		500		307.50	
3130.00	Wartung Rebbergwassernetz	2'050		2'050		1'884.20	
3130.01	Entschädigung Ackerbaustellenleiter	1'000		1'000		1'369.10	
3130.02	Mitglieder- und Gemeindebeiträge an Vereine und Verbände	550		550		550.00	
3133.00	WebGis Nachführung RGZ	320		320		323.10	
3149.00	Unterhalt Rebbergwassernetz					372.20	
3300.60	Planmässige Abschreibungen Rebwasserleitungen	1'030		1'030		1'033.75	
3636.00	Mitgliederbeiträge						
3910.00	Interne Verrechnung Dienstleistungen	370					
4240.00	Rebgebühren		11'420		11'420		11'369.15
84	Tourismus	38'100	35'000	3'100	0	3'000.00	0.00
840	Tourismus	38'100	35'000	3'100	0	3'000.00	0.00
8400	Tourismus, Zweitwohnungsabgabe	35'000	35'000	0	0	0.00	0.00
3510.99	Ertragsüberschuss SF Zweitwohnungsabgabe	35'000					
4309.00	Ertrag Lenkungsabgabe Zweitwohnungen		35'000				

Erfolgsrechnung

Einzelkonten nach Funktionen		Budget 2025		Budget 2024		Jahresrechnung 2023	
		Aufwand	Ertrag	Aufwand	Ertrag	Aufwand	Ertrag
4510.00	Entnahme SF Zweitwohnungsabgabe						
4510.99	Aufwandüberschuss SF Zweitwohnungsabgabe						
8406	Regionaler Tourismus	3'100	0	3'100	0	3'000.00	0.00
3130.00	Mitglieder- und Gemeindebeiträge an Vereine und Verbände	3'100		3'100		3'000.00	
3636.00	Beiträge an Tourismusorganisationen						
87	Brennstoffe und Energie	63'905	63'905	48'070	48'070	111'137.00	111'137.00
871	Elektrizität	63'905	63'905	48'070	48'070	111'137.00	111'137.00
8710	Elektrizität allgemein	0	0	0	0	0.00	0.00
4120.00	Konzessionsgebühren						
8711	SF Stromnetz	63'905	63'905	48'070	48'070	111'137.00	111'137.00
3000.00	Tages- und Stundenentschädigungen VeKo	900		900		491.00	
3001.00	Sitzungsgelder VeKo	1'240		1'240		933.30	
3050.00	AG-Beiträge AHV, IV, EO, ALV	65		65		318.55	
3053.00	AG-Beiträge Unfallversicherungen						
3054.00	AG-Beiträge an Familienausgleichskasse	20		20		3.35	
3111.00	Anschaffungen Zähler	1'000		1'000			
3130.00	Mitglieder- und Gemeindebeiträge an Vereine und Verbände	215		215		215.40	
3130.01	Auslesung und Übermittlung Daten PV-Zähler						
3132.00	Nachführung Datenbanken / Leitungskataster / Schlüsselverwaltung	1'150		1'150		569.85	
3132.01	Honorare	1'000		1'000			
3134.00	Sachversicherungsprämien	1'860		1'860		1'851.50	
3137.00	MWST-Aufwand						
3143.00	Unterhalt Netz	1'800		1'800		64'467.15	
3144.00	Unterhalt Trafostationen						
3300.30	Planmässige Abschreibungen	17'385		14'865		10'658.98	
3300.99	Planmässige Abschreibungen altes VV	14'890		14'890		14'887.25	

Erfolgsrechnung

Einzelkonten nach Funktionen		Budget 2025		Budget 2024		Jahresrechnung 2023	
		Aufwand	Ertrag	Aufwand	Ertrag	Aufwand	Ertrag
3409.00	Int. verr. Aktivzins	3'300		2'500			
3510.00	Einlage SF Stromnetz						
3612.00	Interne Verrechnung Dienstleistungen	7'180		6'440		6'900.00	
3612.01	Übertrag Ertragsüberschuss an Gemeinderechnung	11'900		125		9'840.67	
3636.00	Mitgliederbeitrag,						
3650.40	Wertberichtigung Beteiligung Youtility AG						
4240.00	Anschlussgebühren		15'000		15'000		69'100.00
4240.01	Benützungsgebühren Rohranlagen, Schächte						
4260.00	Rückerstattungen						
4409.00	Interner Aktivzins SF						100.00
4462.00	Pachtertrag Netz		48'605		32'770		41'637.00
4463.00	Dividende Youtility AG		300		300		300.00
4510.00	Entnahme SF Stromnetz						
4631.00	Subventionsbeiträge						
879	Energie	0	0	0	0	0.00	0.00
8791	Fernwärmebetrieb Energie [Gemeindebetrieb]	0	0	0	0	0.00	0.00
3131.00	Planung und Projektierung Dritter						
9	Finanzen und Steuern	526'110	2'428'055	503'230	2'419'305	879'902.50	2'844'047.47
91	Steuern	10'650	2'072'210	12'650	2'162'710	-3'164.00	2'601'107.20
910	Steuern	10'650	2'072'210	12'650	2'162'710	-3'164.00	2'601'107.20
9100	Allgemeine Gemeindesteuern	10'000	1'723'390	12'000	1'833'890	-4'902.35	2'209'936.10
3180.00	Wertberichtigungen auf Steuerguthaben	7'000		7'000		-10'467.20	
3181.00	Forderungsverluste auf Gemeindesteuerguthaben	3'000		5'000		5'564.85	
4000.00	Einkommenssteuern		1'509'200		1'694'200		1'571'431.95
4000.20	Nach- und Strafsteuern NP Einkommen		2'000		2'000		3'835.35
4000.40	Aktive Steuerauscheidung Einkommen NP		20'000		25'000		31'425.65
4000.50	Passive Steuerauscheidung NP Einkommen		-120'000		-180'000		-180'328.65
4000.60	Pauschale Steueranrechnung NP		-5'000		-1'600		-6'776.60
4000.70	Rückstellung Steuerteilungen NP		-50'000		-50'000		508'710.00

Erfolgsrechnung

Einzelkonten nach Funktionen		Budget 2025		Budget 2024		Jahresrechnung 2023	
		Aufwand	Ertrag	Aufwand	Ertrag	Aufwand	Ertrag
4001.00	Vermögenssteuern		358'100		340'400		271'980.90
4001.20	Nach- und Strafsteuern NP Vermögen						
4001.40	Aktive Steuerauscheidung NP Vermögen		15'000		15'000		21'360.75
4001.50	Passive Steuerauscheidung NP Vermögen		-40'000		-50'000		-57'302.05
4002.00	Quellensteuern		8'700		14'300		11'650.40
4002.10	Quellensteuern BGSA		90		90		64.00
4010.00	Gewinnsteuern		32'800		26'600		33'275.20
4010.20	Nach- und Strafsteuer JP Gewinnsteuer						
4010.40	Aktive Steuerauscheidung JP Gewinnsteuer		1'000		8'100		1'112.00
4010.50	Passive Steuerauscheidung JP Gewinnsteuer		-10'000		-10'000		-11'949.65
4010.60	Pauschale Steueranrechnung JP						
4010.70	Rückstellung Steuerteilungen JP		-500		-1'000		870.00
4011.00	Kapitalsteuern				200		216.15
4011.20	Nach- und Strafsteuer JP Kapitalsteuer						
4011.40	Aktive Steuerauscheidung JP Kapitalsteuer		100		100		18.60
4011.50	Passive Seuerausscheidung JP Kapitalsteuer		-100		-100		-30.50
4029.00	Eingang abgeschriebener Steuern		2'000		600		10'372.60
9101	Sondersteuern	500	115'000	500	95'000	1'500.80	148'904.10
3181.00	Forderungsverluste auf Sondersteuern	500		500		1'500.80	
4000.80	Lotteriegewinne						
4022.00	Grundstückgewinnsteuern		15'000		15'000		32'587.55
4022.10	Sonderveranlagungen		100'000		80'000		116'019.15
4029.00	Eingang abgeschriebener Steuern						297.40
9102	Liegenschaftssteuern	150	231'300	150	231'300	237.55	239'687.00
3181.00	Forderungsverluste auf Liegenschaftssteuern	150		150		237.55	
4021.00	Liegenschaftssteuern		231'300		231'300		239'687.00
9103	Hundetaxe	0	2'520	0	2'520	0.00	2'580.00
3181.00	Forderungsverluste auf Hundetaxen						

Erfolgsrechnung

Einzelkonten nach Funktionen		Budget 2025		Budget 2024		Jahresrechnung 2023	
		Aufwand	Ertrag	Aufwand	Ertrag	Aufwand	Ertrag
4033.00	Hundetaxen		2'520		2'520		2'580.00
93	Finanz- und Lastenausgleich	271'200	6'200	226'760	5'400	211'519.00	5'474.00
930	Finanz- und Lastenausgleich	271'200	6'200	226'760	5'400	211'519.00	5'474.00
9300	Finanz- und Lastenausgleich	271'200	6'200	226'760	5'400	211'519.00	5'474.00
3621.60	Neue Aufgabenteilung Filag	96'500		96'990		97'781.00	
3622.70	Disparitätenabbau Gemeinden	174'700		129'770		113'738.00	
4621.60	Soziodemografischer Zuschuss		3'000		3'500		3'552.00
4621.61	Geografisch-topografischer Zuschuss		3'200		1'900		1'922.00
4622.70	Disparitätenabbau						
95	Ertragsanteile, übrige	0	1'700	0	1'300	0.00	31'950.35
950	Ertragsanteile, übrige	0	1'700	0	1'300	0.00	31'950.35
9500	Ertragsanteile, übrige	0	1'700	0	1'300	0.00	31'950.35
4024.00	Erbschafts- und Schenkungssteuern		500		500		30'273.50
4600.00	Anteile an Bundeserträge		1'200		800		1'676.85
96	Vermögens- und Schuldenverwaltung	234'260	213'725	253'820	228'825	178'557.49	195'382.20
961	Zinsen	70'350	57'770	76'750	57'870	35'685.90	34'603.10
9610	Zinsen	70'350	57'770	76'750	57'870	35'685.90	34'603.10
3181.00	Forderungsverluste auf Verzugszinsen Nesko					52.30	
3400.00	Verzinsung laufende Verbindlichkeiten						
3401.00	Zinsen auf kurzfristigen Schulden	500		500			
3406.00	Zinsen auf mittel- und langfristigen Schulden	64'600		70'600		30'611.65	
3409.00	Interner Passivzins SF und Sonderrechnungen	250		650		3'040.00	
3499.00	Vergütungszinsen Nesko	5'000		5'000		1'981.95	
3499.01	Vorauszahlungszins Nesko						
4400.00	Zinsen auf flüssigen Mitteln						
4401.00	Verzugszinsen Nesko		12'000		12'000		16'019.30
4401.01	Zinsen auf kurzfristigen Guthaben						8.80
4407.00	Zinsen auf Anlagen des Finanzvermögens						
4409.00	Interne Aktivzinsen SF		7'900		8'000		2'110.00

Erfolgsrechnung

Einzelkonten nach Funktionen		Budget 2025		Budget 2024		Jahresrechnung 2023	
		Aufwand	Ertrag	Aufwand	Ertrag	Aufwand	Ertrag
4940.00	Interne Verrechnung kalk. Zins LG FV		37'870		37'870		16'465.00
963	Liegenschaften des Finanzvermögens	163'910	135'955	177'070	150'955	142'871.54	140'779.10
9630	Liegenschaften des Finanzvermögens	163'910	135'955	177'070	150'955	142'871.54	140'779.10
3001.00	Sitzungsgelder AG Oberdorf					250.00	
3010.00	Lohn Abwartin und Reinigungspersonal	2'000		2'000		1'584.70	
3050.00	AG-Beiträge an AHV, IV, EO, ALV, Verwaltungskosten	130		130		110.65	
3053.00	AG-Beiträge an Unfallversicherung	5		5		3.10	
3054.00	AG-Beiträge an Familienausgleichskasse	35		35		23.75	
3055.00	AG-Beiträge an Krankentaggeldversicherung						
3101.30	Reinigungs- und Verbrauchsmaterial Oberdorf 10	100		100		24.10	
3111.00	Anschaffung Maschinen, Geräte						
3120.00	Ver- und Entsorgung übrige LG FV						
3120.10	Ver- und Entsorgung Dorfgasse 22	50		50		53.85	
3120.20	Ver- und Entsorgung Hübeli 4	50		50		50.10	
3120.30	Ver- und Entsorgung Oberdorf 10	375		375		300.70	
3131.00	Aufwand, Honorar an Fachpersonen, Experte und Dritte					3'783.35	
3151.20	Unterhalt Maschinen und Geräte Hübeli 4						
3430.00	Baulicher Unterhalt Grundstücke FV						
3430.10	Baulicher Unterhalt Dorfgasse 22	1'000		16'000		1'302.35	
3430.20	Baulicher Unterhalt Hübeli 4	1'000		1'000			
3430.30	Baulicher Unterhalt Oberdorf 10	1'000		1'000		16.95	
3430.40	Baulicher Unterhalt Autoeinstellhalle	11'700		48'260		14'837.49	
3430.41	Einlage Werterhaltungsfonds MEG Autoeinstellhalle	38'400				38'437.50	
3431.00	Unterhalt Gebäudetechnik LG FV						
3431.10	Unterhalt Gebäudetechnik Dorfgasse 22	500		500			
3431.20	Unterhalt Gebäudetechnik Hübeli 4	700		700			
3431.30	Unterhalt Gebäudetechnik Oberdorf 10	5'910		5'910		4'646.60	
3439.00	Sachversicherungsprämien LG FV	10		10		9.80	
3439.10	Sachversicherungsprämien Dorfgasse 22	545		545		537.60	
3439.11	Heiz- und Nebenkosten Dorfgasse 22	4'770		4'770		3'350.65	
3439.20	Sachversicherungsprämien Hübeli 4	1'070		1'070		1'067.35	

Erfolgsrechnung

Einzelkonten nach Funktionen		Budget 2025		Budget 2024		Jahresrechnung 2023	
		Aufwand	Ertrag	Aufwand	Ertrag	Aufwand	Ertrag
3439.21	Heiz- und Nebenkosten Hübeli 4	12'760		12'760		8'472.80	
3439.30	Sachversicherungsprämien Oberdorf 10	1'970		1'970		1'971.45	
3439.31	Heiz- und Nebenkosten Oberdorf 10	5'580		5'580		5'440.70	
3441.00	Wertberichtigung Liegenschaften FV						
3893.00	Einlage Vorfinanzierung Liegenschaften FV	36'380		36'380		40'131.00	
3896.00	Einlage Neubewertungsreserve						
3940.00	Interne Verrechnung kalk. Zinsen LG FV	37'870		37'870		16'465.00	
4260.10	Rückerstattungen HK / NK Dorfgasse 22						
4260.20	Rückerstattungen HK / NK Hübeli 4						
4411.00	Gewinne aus Verkäufen Grundstücke FV						
4430.00	Pacht- und Baurechtszinse		11'860		11'860		11'860.00
4430.10	Mietertrag Dorfgasse 22		26'160		26'160		26'160.00
4430.20	Mietertrag Hübeli 4		36'600		36'600		36'600.00
4430.30	Mietertrag Oberdorf 10						2'000.00
4430.40	Mietertrag Einstellhalle		30'165		30'165		30'680.60
4432.30	Kurzfristige Vermietungen Oberdorf 10 (MZR)		640		640		560.00
4432.40	Einnahmen Parkmeter Einstellhalle		13'000		13'000		10'153.50
4439.00	Förderbeitrag Kanton						
4439.01	Rückerstattung Arebeiträge RGZ eigene Parzellen						
4439.10	Rückerstattung HK/NK Dorfgasse 22		4'770		4'770		4'716.15
4439.20	Rückerstattungen HK/NK Hübeli 4		12'760		12'760		13'806.30
4439.21	Rückerstattungen Unterhaltskosten						
4439.30	Rückerstattungen HK/NK Oberdorf 10						
4443.00	Marktwertanpassungen Liegenschaften						
4893.00	Entnahme Vorfinanzierung Liegenschaften FV				15'000		4'242.55
4896.00	Entnahme aus Neubewertungsreserve LG FV						
969	Finanzvermögen	0	20'000	0	20'000	0.05	20'000.00
9690	Finanzvermögen	0	20'000	0	20'000	0.05	20'000.00
3180.00	Wertberichtigungen auf Debitorenguthaben					-699.94	
3181.00	Forderungsverluste Debitoren					699.99	

Erfolgsrechnung

Einzelkonten nach Funktionen		Budget 2025		Budget 2024		Jahresrechnung 2023	
		Aufwand	Ertrag 20'000	Aufwand	Ertrag 20'000	Aufwand	Ertrag 20'000.00
4612.00	Int. Verrechnung Amortisation Fremddarlehen SF Hafen						
97	Rückverteilungen	0	230	0	230	0.00	293.05
971	Rückverteilungen aus CO2-Abgabe	0	230	0	230	0.00	293.05
9710	Rückverteilungen aus CO2-Abgabe	0	230	0	230	0.00	293.05
4699.10	Rückverteilung CO2-Abgaben		230		230		293.05
99	Nicht aufgeteilte Posten	10'000	133'990	10'000	20'840	492'990.01	9'840.67
990	Nicht aufgeteilte Posten	0	0	0	0	131'334.40	0.00
9900	Nicht aufgeteilte Posten	0	0	0	0	131'334.40	0.00
3894.00	Einlage in finanzpolitische Reserve nach Art. 84-85 GV					131'334.40	
4894.00	Entnahme aus finanzpolitischer Reserve Art. 84-85 GV						
9901	Abschreibung bestehendes VV	0	0	0	0	0.00	0.00
3181.00	Forderungsverluste						
4290.00	Eingang abgeschriebene Forderungen						
995	Neutrale Aufwendungen und Erträge	10'000	11'900	10'000	125	10'000.00	9'840.67
9950	Neutrale Aufwendungen und Erträge	10'000	11'900	10'000	125	10'000.00	9'840.67
3502.00	Einlage Fonds "Ligerz für Ligerz"	10'000		10'000		10'000.00	
3896.00	Einlage Schwankungsreserve						
4612.00	Gewinnübertrag Elektrizitätsnetz		11'900		125		9'840.67
4896.00	Entnahme Neubewertungsreserve						
999	Abschluss	0	122'090	0	20'715	351'655.61	0.00
9990	Abschluss	0	122'090	0	20'715	351'655.61	0.00
9000.00	Ertragsüberschuss					351'655.61	
9001.00	Aufwandüberschuss		122'090		20'715		

Erfolgsrechnung

Einzelkonten nach Funktionen	Budget 2025		Budget 2024		Jahresrechnung 2023	
	Aufwand	Ertrag	Aufwand	Ertrag	Aufwand	Ertrag
Total Aufwand / Ertrag	3'347'810	3'347'810	3'271'285	3'271'285	3'772'142.56	3'772'142.56
Ertragsüberschuss						
Aufwandüberschuss						
Total	3'347'810	3'347'810	3'271'285	3'271'285	3'772'142.56	3'772'142.56

7.2 Erfolgsrechnung nach Sachgruppen

Sachgruppengliederung		Budget 2025		Budget 2024		Jahresrechnung 2023	
		Aufwand	Ertrag	Aufwand	Ertrag	Aufwand	Ertrag
3	Aufwand	3'347'810		3'266'000		3'405'377.61	
30	Personalaufwand	593'865		605'615		609'348.30	
300	Behörden und Kommissionen	70'695		70'305		66'499.00	
3000	Löhne, Tag- und Sitzungsgelder an Behörden und Kommissionen	50'650		49'810		49'629.00	
3001	Vergütungen an Behörden und Kommissionen (nicht zum massgebenden Lohn gehörend)	20'045		20'495		16'870.00	
301	Löhne des Verwaltungs- und Betriebspersonals	424'410		433'990		425'577.95	
3010	Löhne des Verwaltungs- und Betriebspersonals	424'410		433'990		425'577.95	
302	Löhne der Lehrpersonen						
3020	Löhne der Lehrpersonen						
303	Temporäre Arbeitskräfte						
3030	Temporäre Arbeitskräfte						
304	Zulagen	3'000		3'000		500.00	
3040	Gemeindeeigene Kinder- und Ausbildungszulagen	3'000		3'000		500.00	
3049	Übrige Zulagen						
305	Arbeitgeberbeiträge	82'010		85'460		84'809.30	
3050	AG-Beiträge AHV, IV, EO, ALV, Verwaltungskosten	29'800		30'905		30'782.45	
3052	AG-Beiträge an Pensionskassen	33'125		34'505		35'231.60	
3053	AG-Beiträge an Unfallversicherungen	7'185		7'670		7'656.45	
3054	AG-Beiträge an Familienausgleichskasse	8'255		8'460		7'028.50	
3055	AG-Beiträge an Krankentaggeldversicherungen	3'645		3'920		4'110.30	
3056	AG-Beiträge an Krankenkassenprämien						
3059	Übrige AG-Beiträge						
306	Arbeitgeberleistungen						
3060	Ruhegehälter						
3061	Renten oder Rentenanteile						
3064	Überbrückungsrenten						

Erfolgsrechnung

Sachgruppengliederung		Budget 2025		Budget 2024		Jahresrechnung 2023	
		Aufwand	Ertrag	Aufwand	Ertrag	Aufwand	Ertrag
3069	Übrige Arbeitgeberleistungen						
309	Übriger Personalaufwand	13'750		12'860		31'962.05	
3090	Aus- und Weiterbildung des Personals	12'250		12'360		31'702.20	
3091	Personalwerbung						
3099	Übriger Personalaufwand	1'500		500		259.85	
31	Sach- und übriger Betriebsaufwand	472'355		495'625		529'966.22	
310	Material- und Warenaufwand	40'760		28'060		25'209.44	
3100	Büromaterial	3'000		3'250		2'779.45	
3101	Betriebs-, Verbrauchsmaterial	33'210		21'810		17'606.74	
3102	Drucksachen, Publikationen	3'270		1'450		3'220.85	
3103	Fachliteratur, Zeitschriften	280		550		546.00	
3104	Lehrmittel						
3105	Lebensmittel	1'000		1'000		1'056.40	
3106	Medizinisches Material						
3109	Übriger Material- und Warenaufwand						
311	Nicht aktivierbare Anlagen	14'700		27'600		16'311.03	
3110	Büromöbel und -geräte	4'500		1'100			
3111	Maschinen, Geräte, Fahrzeuge	9'200		23'500		13'453.93	
3112	Kleider, Wäsche, Vorhänge	500		500		706.00	
3113	Hardware			2'000		2'151.10	
3116	Medizinische Geräte und Instrumente						
3118	Immateriellen Anlagen						
3119	Übrige nicht aktivierbaren Anlagen	500		500			
312	Ver- und Entsorgung Liegenschaften VV	23'500		22'725		20'995.60	
3120	Ver- und Entsorgung Liegenschaften VV	23'500		22'725		20'995.60	
313	Dienstleistungen und Honorare	175'795		210'260		222'423.25	
3130	Dienstleistungen Dritter	111'280		123'835		126'362.15	
3131	Planungen und Projektierungen Dritter	10'000		10'000		12'612.50	

Erfolgsrechnung

Sachgruppengliederung		Budget 2025		Budget 2024		Jahresrechnung 2023	
		Aufwand	Ertrag	Aufwand	Ertrag	Aufwand	Ertrag
3132	Honorare externe Berater, Gutachter, Fachexperten etc.	39'360		59'340		68'769.15	
3133	Informatik-Nutzungsaufwand	620		620		585.00	
3134	Sachversicherungsprämien	13'205		15'135		12'766.90	
3136	Honorare privatärztlicher Tätigkeit						
3137	Steuern und Abgaben	1'330		1'330		1'327.55	
3138	Kurse, Prüfungen und Beratungen						
314	Baulicher und betrieblicher Unterhalt	88'270		78'570		114'498.30	
3140	Unterhalt an Grundstücken	16'000		4'500		2'845.10	
3141	Unterhalt Strassen / Verkehrswege	21'500		24'500		5'187.10	
3142	Unterhalt Wasserbau	18'170		7'320		8'090.50	
3143	Unterhalt übrige Tiefbauten	19'650		18'650		80'864.85	
3144	Unterhalt Hochbauten, Gebäude	1'300		3'500		2'245.90	
3145	Unterhalt Wald						
3149	Unterhalt übrige Sachanlagen	11'650		20'100		15'264.85	
315	Unterhalt Mobilien und immaterielle Anlagen	51'960		45'380		62'936.80	
3150	Unterhalt Büromöbel und - geräte	550		700		183.10	
3151	Unterhalt Apparate, Maschinen, Geräte, Fahrzeuge, Werkzeuge	11'440		10'640		10'680.15	
3153	Informatik-Unterhalt (Hardware)	300		300		191.40	
3156	Unterhalt medizinische Geräte						
3158	Unterhalt immaterielle Anlagen	39'050		33'240		51'755.35	
3159	Unterhalt übrige mobile Anlagen	620		500		126.80	
316	Mieten, Leasing, Pachten, Benützungsgebühren	24'430		23'640		24'098.75	
3160	Miete und Pacht Liegenschaften	17'530		17'240		17'172.05	
3161	Mieten, Benützungskosten Anlagen	6'900		6'400		6'926.70	
3162	Raten für operatives Leasing/Mietleasing						
31640	Wertberichtigungen Darlehen VV						

Erfolgsrechnung

Sachgruppengliederung		Budget 2025		Budget 2024		Jahresrechnung 2023	
		Aufwand	Ertrag	Aufwand	Ertrag	Aufwand	Ertrag
31650	Wertberichtigungen Beteiligungen VV						
31660	Planmässige Abschreibung Investitionsbeiträge						
31661	Ausserplanmässige Abschreibung Investitionsbeiträge						
3169	Übrige Mieten und Benützungskosten						
317	Spesenentschädigungen	3'700		4'200		3'588.50	
3170	Reisekosten und Spesen	3'700		4'200		3'588.50	
3171	Exkursionen, Schulreisen und Lager						
318	Wertberichtigungen auf Forderungen	10'890		12'890		-2'276.95	
3180	Wertberichtigungen auf Forderungen	7'000		7'000		-11'167.14	
3181	Tatsächliche Forderungsverluste	3'890		5'890		8'890.19	
319	Verschiedener Betriebsaufwand	38'350		42'300		42'181.50	
3190	Schadenersatzleistungen/Selbstbehalte						
3192	Abgeltung von Rechten	27'950		27'950		27'937.50	
3199	Übriger Betriebsaufwand	10'400		14'350		14'244.00	
33	Abschreibungen Verwaltungsvermögen	156'575		148'445		105'244.78	
330	Sachanlagen VV	130'835		135'345		105'244.78	
3300	Planmässige Abschreibungen Sachanlagen	130'835		135'345		105'244.78	
3301	Ausserplanmässige Abschreibungen Sachanlagen						
332	Abschreibungen Immaterielle Anlagen	25'740		13'100			
3320	Planmässige (ordentliche) Abschreibungen immaterielle Anlagen	25'740		13'100			
3321	Ausserplanmässige Abschreibungen immaterielle Anlagen						
34	Finanzaufwand	165'165		184'825		117'834.84	
340	Zinsaufwand	73'250		79'750		35'761.65	
3400	Verzinsung laufende Verbindlichkeiten						
3401	Verzinsung kurzfristige Finanzverbindlichkeiten	500		500			
3406	Verzinsung langfristige Finanzverbindlichkeiten	64'600		70'600		30'611.65	

Erfolgsrechnung

Sachgruppengliederung		Budget 2025		Budget 2024		Jahresrechnung 2023	
		Aufwand	Ertrag	Aufwand	Ertrag	Aufwand	Ertrag
3409	Übrige Passivzinsen	8'150		8'650		5'150.00	
341	Realisierte Kursverluste						
3410	Realisierte Kursverluste auf Finanzanlagen FV						
3411	Realisierte Verluste auf Sachanlagen FV						
343	Liegenschaftenaufwand Finanzvermögen	86'915		100'075		80'091.24	
3430	Baulicher Unterhalt Liegenschaften FV	53'100		66'260		54'594.29	
3431	Nicht baulicher Unterhalt Liegenschaften FV	7'110		7'110		4'646.60	
3439	Übriger Liegenschaftsaufwand FV	26'705		26'705		20'850.35	
344	Wertberichtigungen Anlagen FV						
3440	Wertberichtigungen Finanzanlagen FV						
3441	Wertberichtigung Sachanlagen FV						
349	Verschiedener Finanzaufwand	5'000		5'000		1'981.95	
3499	Übriger Finanzaufwand	5'000		5'000		1'981.95	
35	Einlagen in Fonds und Spezialfinanzierungen	83'990		48'990		49'507.80	
350	Einlagen in Fonds und Spezialfinanzierungen im Fremdkapital	10'000		10'000		10'000.00	
3500	Einlagen in Spezialfinanzierungen FK						
3501	Einlagen in Fonds des FK						
3502	Einlagen in Legate und Stiftungen des FK	10'000		10'000		10'000.00	
3503	Einlagen in übrige zweckgebundene Fremdmittel des FK						
351	Einlagen in Fonds und Spezialfinanzierungen im Eigenkapital	73'990		38'990		39'507.80	
3510	Einlagen in Spezialfinanzierungen EK	73'990		38'990		39'507.80	
3511	Einlagen in Fonds des EK						
36	Transferaufwand	1'760'135		1'673'295		1'751'211.47	
361	Entschädigungen an Gemeinwesen	953'350		936'660		1'080'276.92	
3611	Entschädigungen an Kantone	337'080		310'050		284'385.75	
3612	Entschädigungen an Gemeinden und Zweckverbände	616'270		626'610		795'891.17	

Erfolgsrechnung

Sachgruppengliederung		Budget 2025		Budget 2024		Jahresrechnung 2023	
		Aufwand	Ertrag	Aufwand	Ertrag	Aufwand	Ertrag
3614	Entschädigungen an öffentliche Unternehmungen						
362	Finanz- und Lastenausgleich	271'200		226'760		211'519.00	
3621	Abgabe Finanz- und Lastenausgleich	96'500		96'990		97'781.00	
3622	Finanz und Lastenausgleich an Gemeinden	174'700		129'770		113'738.00	
363	Beiträge an Gemeinwesen und Dritte	534'945		509'235		458'771.45	
3630	Beiträge an den Bund						
3631	Beiträge an Kantone	228'040		213'160		206'942.60	
3632	Beiträge an Gemeinden und Zweckverbände	242'950		226'270		190'228.60	
3634	Beiträge an öffentliche Unternehmungen	7'630		6'760		7'604.00	
3635	Beiträge an private Unternehmungen	20'575		20'575		15'054.70	
3636	Beiträge an private Organisationen ohne Erwerbszweck	29'500		36'400		37'691.35	
3637	Beiträge an private Haushalte	6'250		6'070		1'250.20	
3638	Beiträge an das Ausland						
365	Wertberichtigungen Beteiligungen VV						
3650	Wertberichtigungen Beteiligungen VV an öffentlichen Unternehmen						
366	Abschreibung Investitionsbeiträge	640		640		644.10	
3660	Planmässige Abschreibungen Investitionsbeiträge an private Organisationen ohne Erwerbszweck	640		640		644.10	
3661	Ausserplanmässige Abschreibung Investitionsbeiträge						
369	Verschiedener Transferaufwand						
3690	Übriger Transferaufwand						
38	Ausserordentlicher Aufwand	71'380		66'380		211'465.40	
380	Ausserordentlicher Personalaufwand						

Erfolgsrechnung

Sachgruppengliederung

		Budget 2025		Budget 2024		Jahresrechnung 2023	
		Aufwand	Ertrag	Aufwand	Ertrag	Aufwand	Ertrag
3800	Ausserordentlicher Personalaufwand						
381	Ausserordentlicher Sach- und Betriebsaufwand						
3810	Ausserordentlicher Sach- und Betriebsaufwand						
3811	"Ausserordentlicher Sach- und Betriebsaufwand; Wertberichtigungen"						
386	Ausserordentlicher Transferaufwand						
38164	Ausserordentlicher Transferaufwand öffentliche Unternehmungen						
38165	Ausserordentlicher Transferaufwand private Unternehmungen						
38166	Ausserordentlicher Transferaufwand private Organisationen ohne Erwerbszweck						
38167	Ausserordentlicher Transferaufwand private Haushalte						
383	Zusätzliche Abschreibungen						
3830	Zusätzliche Abschreibungen Sachanlagen VV						
3832	Zusätzliche Abschreibungen Immaterielle Anlagen						
384	Ausserordentlicher Finanzaufwand						
3841	Ausserordentlicher Finanzaufwand						
386	Ausserordentlicher Transferaufwand						
3860	Ausserordentlicher Transferaufwand Bund						
3861	Ausserordentlicher Transferaufwand Kanton						
3862	Ausserordentlicher Transferaufwand Gemeinden und Zweckverbände						
3868	Ausserordentlicher Transferaufwand Ausland						
387	Zusätzliche Abschreibungen auf Investitionsbeiträgen						
3876	Zusätzliche Abschreibungen auf Investitionsbeiträgen						
389	Einlagen in das Eigenkapital	71'380		66'380		211'465.40	

Erfolgsrechnung

Sachgruppengliederung

		Budget 2025		Budget 2024		Jahresrechnung 2023	
		Aufwand	Ertrag	Aufwand	Ertrag	Aufwand	Ertrag
3893	Einlagen in Vorfinanzierungen des EK	71'380		66'380		80'131.00	
3894	Einlagen in finanzpolitische Reserven					131'334.40	
3896	Einlagen in Neubewertungsreserven						
3899	Abtragung Bilanzfehlbetrag						
39	Interne Verrechnungen	44'345		42'825		30'798.80	
390	Material- und Warenbezüge						
3900	Interne Verrechnung von Material- und Warenbezügen						
391	Dienstleistungen	6'475		4'955		14'333.80	
3910	Interne Verrechnung von Dienstleistungen	6'475		4'955		14'333.80	
392	Pacht, Mieten, Benützungskosten						
3920	Interne Verrechnung von Pacht, Mieten, Benützungskosten						
393	Betriebs- und Verwaltungskosten						
3930	Interne Verrechnung von Betriebs- und Verwaltungskosten						
394	Zinsen und Finanzaufwand	37'870		37'870		16'465.00	
3940	Interne Verrechnung von Zinsen und Finanzaufwand	37'870		37'870		16'465.00	
395	Planmässige und ausserplanmässige Abschreibungen						
3950	Interne Verrechnung von planmässigen und ausserplanmässigen Abschreibungen						
399	Übrige interne Verrechnungen						
3990	Übrige interne Verrechnungen						
4	Ertrag		3'179'270		3'231'330		3'771'627.42
40	Fiskalertrag		2'072'710		2'163'210		2'631'380.70
400	Direkte Steuern natürliche Personen		1'698'090		1'809'390		2'176'051.70
4000	Einkommenssteuern natürliche Personen		1'356'200		1'489'600		1'928'297.70
4001	Vermögenssteuern natürliche Personen		333'100		305'400		236'039.60
4002	Quellensteuern natürliche Personen		8'790		14'390		11'714.40

Erfolgsrechnung

Sachgruppengliederung

		Budget 2025		Budget 2024		Jahresrechnung 2023	
		Aufwand	Ertrag	Aufwand	Ertrag	Aufwand	Ertrag
4008	Personensteuern						
401	Direkte Steuern juristische Personen		23'300		23'900		23'511.80
4010	Gewinnsteuern juristische Personen		23'300		23'700		23'307.55
4011	Kapitalsteuern juristische Personen				200		204.25
402	Übrige Direkte Steuern		348'800		327'400		429'237.20
4021	Grundsteuern		231'300		231'300		239'687.00
4022	Vermögensgewinnsteuern		115'000		95'000		148'606.70
4024	Erbschafts- und Schenkungssteuern		500		500		30'273.50
4029	Abgeschriebene Steuern		2'000		600		10'670.00
403	Besitz- und Aufwandsteuern		2'520		2'520		2'580.00
4032	Vergnügungssteuern						
4033	Hunde- und Reittiersteuern		2'520		2'520		2'580.00
4039	Übrige Besitz- und Aufwandsteuern						
41	Regalien und Konzessionen						
410	Regalien						
4100	Regalien						
42	Entgelte		430'160		422'985		523'406.13
4120	Konzessionen						
420	Ersatzabgaben		33'000		32'000		32'626.55
4200	Ersatzabgaben		33'000		32'000		32'626.55
421	Gebühren für Amtshandlungen		16'100		18'800		35'692.40
4210	Gebühren für Amtshandlungen		16'100		18'800		35'692.40
423	Schul- und Kursgelder						
4230	Schulgelder						
4231	Kursgelder						
424	Benützungsgebühren und Dienstleistungen		357'440		350'655		425'877.17
4240	Benützungsgebühren und Dienstleistungen		357'440		350'655		425'877.17
425	Erlös aus Verkäufen		4'450		3'780		4'570.00
4250	Verkäufe		4'450		3'780		4'570.00
426	Rückerstattungen und Kostenbeteiligungen		13'970		12'550		17'708.16

Erfolgsrechnung

Sachgruppengliederung

		Budget 2025		Budget 2024		Jahresrechnung 2023	
		Aufwand	Ertrag	Aufwand	Ertrag	Aufwand	Ertrag
4260	Rückerstattungen und Kostenbeteiligungen Dritter		13'970		12'550		17'708.16
427	Bussen		5'200		5'200		6'931.85
4270	Bussen		5'200		5'200		6'931.85
429	Übrige Entgelte						
4290	Übrige Entgelte						
43	Verschiedene Erträge		35'000				
430	Verschiedene betriebliche Erträge		35'000				
4309	Übriger betrieblicher Ertrag		35'000				
431	Aktivierung Eigenleistungen						
4310	Aktivierbare Eigenleistungen auf Sachanlagen						
4311	Aktivierbare Eigenleistungen auf immateriellen Anlagen						
4312	Aktivierbare Projektierungskosten						
432	Bestandesveränderungen						
4320	Bestandesveränderungen Halb- und Fertigfabrikate						
4329	Übrige Bestandesveränderungen						
439	Übriger Ertrag						
4390	Übriger Ertrag						
44	Finanzertrag		325'725		312'845		321'673.90
440	Zinsertrag		19'900		20'395		20'618.10
4400	Zinsen flüssige Mittel						
4401	Zinsen Forderungen und Kontokorrente		12'000		12'000		16'028.10
4402	Zinsen kurzfristige Finanzanlagen						
4407	Zinsen langfristige Finanzanlagen						
4409	Übrige Zinsen von Finanzvermögen		7'900		8'395		4'590.00
441	Realisierte Gewinne FV						
4410	Gewinne aus Verkäufen von Finanzanlagen FV						
4411	Gewinn aus Verkäufen von Sachanlagen FV						

Erfolgsrechnung

Sachgruppengliederung

		Budget 2025		Budget 2024		Jahresrechnung 2023	
		Aufwand	Ertrag	Aufwand	Ertrag	Aufwand	Ertrag
4419	Übrige realisierte Gewinne aus Finanzvermögen						
442	Beteiligungsertrag FV						
4420	Dividenden						
4429	Übriger Beteiligungsertrag						
443	Liegenschaftenertrag FV		135'955		135'955		136'536.55
4430	Pacht- und Mietzinse Liegenschaften FV		104'785		104'785		107'300.60
4431	Vergütung für Dienstwohnungen FV						
4432	Vergütung für Benützungen Liegenschaften FV		13'640		13'640		10'713.50
4439	Übriger Liegenschaftenertrag FV		17'530		17'530		18'522.45
444	Wertberichtigungen Anlagen FV						
4440	Marktwertanpassungen Wertschriften						
4441	Marktwertanpassungen Darlehen						
4442	Marktwertanpassungen Beteiligungen						
4443	Marktwertanpassungen Liegenschaften						
4449	Marktwertanpassungen übrige Sachanlagen						
445	Finanzertrag aus Darlehen und Beteiligungen des VV						
4450	Erträge aus Darlehen VV						
4451	Erträge aus Beteiligungen VV						
446	Finanzertrag von öffentlichen Unternehmungen		50'030		34'195		43'162.00
4462	Zweckverbände, selbständige und unselbständige Werke		48'605		32'770		41'637.00
4463	Öffentliche Unternehmen als Aktiengesellschaft oder andere privatrechtliche Organisationsform		1'425		1'425		1'525.00
4469	Übrige öffentliche Unternehmungen						
447	Liegenschaftenertrag VV		118'900		121'360		120'419.15
4470	Pacht- und Mietzinse Liegenschaften VV		118'900		121'360		120'419.15
4471	Vergütung Dienstwohnungen VV						
4472	Vergütung für Benützungen Liegenschaften VV						

Erfolgsrechnung

Sachgruppengliederung

		Budget 2025		Budget 2024		Jahresrechnung 2023	
		Aufwand	Ertrag	Aufwand	Ertrag	Aufwand	Ertrag
4479	Übrige Erträge Liegenschaften VV						
448	Erträge von gemieteten Liegenschaften		940		940		938.10
4480	Mietzinse von gemieteten Liegenschaften		940		940		938.10
4489	Übrige Erträge von gemieteten Liegenschaften						
45	Entnahmen aus Fonds und Spezialfinanzierungen		21'375		23'440		6'824.10
450	Entnahmen aus Fonds und Spezialfinanzierungen im Fremdkapital						
4500	Entnahmen aus Spezialfinanzierungen des FK						
4501	Entnahmen aus Fonds des FK						
4502	Entnahmen aus Legaten und Stiftungen des FK						
4503	Entnahmen aus übrigen zweckgebundenen Fremdmitteln des FK						
451	Entnahmen aus Fonds und Spezialfinanzierungen im Eigenkapital		21'375		23'440		6'824.10
4510	Entnahmen aus Spezialfinanzierungen des EK		21'375		23'440		6'824.10
4511	Entnahmen aus Fonds EK						
46	Transferertrag		240'355		243'975		248'637.83
460	Ertragsanteile		1'200		800		1'676.85
4600	Anteile Bundeserträge		1'200		800		1'676.85
461	Entschädigungen von Gemeinwesen		212'765		217'585		225'354.17
4610	Entschädigungen vom Bund						
4611	Entschädigungen von Kantonen		131'135		151'840		149'383.50
4612	Entschädigungen von Gemeinden und Zweckverbänden		81'630		65'745		75'970.67
4614	Entschädigungen von öffentlichen Unternehmungen						
462	Finanz- und Lastenausgleich		6'200		5'400		5'474.00
4621	Finanz- und Lastenausgleich von Kantonen + Konkordaten		6'200		5'400		5'474.00

Erfolgsrechnung

Sachgruppengliederung

		Budget 2025		Budget 2024		Jahresrechnung 2023	
		Aufwand	Ertrag	Aufwand	Ertrag	Aufwand	Ertrag
4622	Finanz- und Lastenausgleich von Gemeinden + Gemeindeverbänden						
463	Beiträge von Gemeinwesen und Dritten		19'960		19'960		15'839.76
4630	Beiträge vom Bund						
4631	Beiträge von Kantonen		19'960		19'960		15'839.76
4632	Beiträge von Gemeinden und Zweckverbänden						
4634	Beiträge von öffentlichen Unternehmungen						
4635	Beiträge von privaten Unternehmungen						
4636	Beiträge von privaten Organisationen ohne Erwerbszweck						
4637	Beiträge von privaten Haushalten						
469	Verschiedener Transferertrag		230		230		293.05
4690	Übriger Transferertrag						
4699	Rückverteilungen		230		230		293.05
48	Ausserordentlicher Ertrag		9'600		22'050		8'905.96
485	Ausserordentliche Entnahme aus Fonds und SF						
4850	Ausserordentliche Entnahme aus Fonds und SF						
489	Entnahmen aus dem Eigenkapital		9'600		22'050		8'905.96
4893	Entnahmen aus Vorfinanzierungen des EK		9'600		22'050		8'905.96
4894	Entnahme aus finanzpolitischer Reserve						
4895	Entnahmen aus Aufwertungsreserve						
4896	Entnahmen aus Neubewertungsreserven						
49	Interne Verrechnungen		44'345		42'825		30'798.80
490	Material- und Warenbezüge						
4900	Interne Verrechnung von Material- und Warenbezügen						
491	Dienstleistungen		6'475		4'955		14'333.80
4910	Interne Verrechnung von Dienstleistungen		6'475		4'955		14'333.80
492	Pacht, Mieten, Benützungskosten						

Erfolgsrechnung

Sachgruppengliederung		Budget 2025		Budget 2024		Jahresrechnung 2023	
		Aufwand	Ertrag	Aufwand	Ertrag	Aufwand	Ertrag
4920	Interne Verrechnung von Pacht, Mieten, Benützungskosten						
493	Betriebs- und Verwaltungskosten						
4930	Interne Verrechnung von Betriebs- und Verwaltungskosten						
494	Interne Verrechnung Zinsen und Finanzaufwand		37'870		37'870		16'465.00
4940	Interne Verrechnung von Zinsen und Finanzaufwand		37'870		37'870		16'465.00
499	Übrige interne Verrechnungen						
4990	Übrige interne Verrechnungen						
9	Abschlusskonten		168'540	5'285	39'955	366'764.95	515.14
90	Abschluss Erfolgsrechnung		168'540	5'285	39'955	366'764.95	515.14
900	Abschluss Erfolgsrechnung (allgemeiner Haushalt)		122'090		20'715	351'655.61	
9000	Ertragsüberschuss					351'655.61	
9001	Aufwandüberschuss		122'090		20'715		
901	Abschluss Spezialfinanzierung und Fonds im EK		46'450	5'285	19'240	15'109.34	515.14
9010	Abschluss Fonds im EK, Ertragsüberschuss			5'285		15'109.34	
9011	Abschluss Fonds im EK, Aufwandüberschuss		46'450		19'240		515.14
Total Aufwand / Ertrag		3'347'810	3'347'810	3'271'285	3'271'285	3'772'142.56	3'772'142.56
Ertragsüberschuss							
Aufwandüberschuss							
Total							

7.3 Investitionsrechnung nach Funktionen

Einzelkonten nach Funktionen		Budget 2025		Budget 2024		Jahresrechnung 2023	
		Ausgaben	Einnahmen	Ausgaben	Einnahmen	Ausgaben	Einnahmen
0	Allgemeine Verwaltung	54'000	0	60'000	0	0.00	0.00
02	Allgemeine Dienste	54'000	0	60'000	0	0.00	0.00
022	Allgemeine Dienste	54'000	0	60'000	0	0.00	0.00
0220	Allgemeine Dienste	54'000	0	60'000	0	0.00	0.00
5040.00	Heizungsanlage Hübeli 4, Verwaltungsteil						
5040.01	Renovierung Verwaltungsbüros	30'000					
5200.00	Softwareumstellung	24'000		60'000			
5290.00	Umstellung HRM2						
1	Öffentliche Ordnung und Sicherheit, Verteidigung	0	0	0	0	0.00	0.00
14	Allgemeines Rechtswesen	0	0	0	0	0.00	0.00
140	Allgemeines Rechtswesen	0	0	0	0	0.00	0.00
1400	Allgemeines Rechtswesen	0	0	0	0	0.00	0.00
5290.00	Amtl. Vermessung Los 5						
3	Kultur, Sport und Freizeit, Kirche	65'000	0	100'000	0	0.00	0.00
34	Sport und Freizeit	65'000	0	100'000	0	0.00	0.00
341	Sport	65'000	0	100'000	0	0.00	0.00
3411	SF Bootsplätze Ligerz	65'000	0	100'000	0	0.00	0.00
5030.00	Sanierung Wirtshaus- und Kalkofenländte						
5030.01	Sanierung Chlytwannländte						
5030.02	Sanierung Wellenbrecher Hafen Chlyne Twann						
5030.03	Sanierung Damm West Kalkofenländte			100'000			
5030.04	Ersatz Pfähle, Wirtshausländte und Kalkofenländte	65'000					
6310.00	Beiträge an Hafensanierung						
342	Freizeit	0	0	0	0	0.00	0.00
3420	Freizeit	0	0	0	0	0.00	0.00
5060.00	Sanierung Spielplätze						

Investitionsrechnung

Einzelkonten nach Funktionen		Budget 2025		Budget 2024		Jahresrechnung 2023	
		Ausgaben	Einnahmen	Ausgaben	Einnahmen	Ausgaben	Einnahmen
6360.00	Investitionsbeitrag						
5	Soziale Sicherheit	0	0	0	0	0.00	0.00
53	Alter + Hinterlassene	0	0	0	0	0.00	0.00
534	Wohnen im Alter	0	0	0	0	0.00	0.00
5340	Wohnen im Alter	0	0	0	0	0.00	0.00
5460.00	Darlehen an Wohnbaugenossenschaft "Wohnen am Bielersee" (bis 31.12.2031)						
5560.00	Kauf Anteilscheine Wohnbaugenossenschaft "Wohnen am Bielersee"						
6	Verkehr und Nachrichtenübermittlung	35'000	1'000	-28'000	2'000	101'747.30	0.00
61	Strassenverkehr	35'000	1'000	-28'000	2'000	101'747.30	0.00
615	Gemeindestrassen	35'000	1'000	-28'000	2'000	101'747.30	0.00
6150	Gemeindestrassen	35'000	1'000	-28'000	2'000	101'747.30	0.00
5010.00	Sanierung Stützmauern Strasse	5'000		8'000			
5010.01	Sanierung Untergasse						
5010.02	Passerelle Strandweg (Lariauländte)						
5010.03	Sanierung Unterer Festiweg						
5010.04	Sanierung Oberer Festiweg						
5010.05	Sanierung Obergasse			54'000		-231'628.60	
5010.06	Entwässerung Neuweg						
5010.07	Sanierung Dorfgasse 2. Etappe			-90'000		333'375.90	
5010.08	Planung Sanierung Dorfgasse 3. Etappe						
5620.00	Investitionsbeitrag Maillardbrücke						
5620.01	Investitionsbeitrag Personenunterführung Brunnmühli	30'000					
6310.00	Beiträge an Mauersanierungen		1'000		2'000		
6320.00	Rückerstattungen Sanierung Untergasse						
63	Verkehr, übrige	0	0	0	0	0.00	0.00
631	Schiffahrt	0	0	0	0	0.00	0.00
6310	Schiffahrt	0	0	0	0	0.00	0.00

Investitionsrechnung

Einzelkonten nach Funktionen		Budget 2025		Budget 2024		Jahresrechnung 2023	
		Ausgaben	Einnahmen	Ausgaben	Einnahmen	Ausgaben	Einnahmen
5030.00	Sanierung Wirtshaus- und Kalkofenlände						
7	Umweltschutz und Raumordnung	147'000	0	450'000	38'000	343'382.70	9'000.00
72	Abwasserentsorgung	62'000	0	364'000	38'000	265'204.10	9'000.00
720	Abwasserentsorgung	62'000	0	364'000	38'000	265'204.10	9'000.00
7201	Abwasserentsorgung [Gemeindebetrieb]	62'000	0	364'000	38'000	265'204.10	9'000.00
5032.00	Umlegung Abwasserleitung Brunnmüli Variante 1						
5032.01	Sickerleitung Rondboisweg						
5032.02	Entwässerung Untergasse						
5032.03	Sanierung Werkleitung Dorfgasse 1. Etappe						
5032.04	Sanierung Werkleitung Obergasse			13'000		257'953.70	
5032.05	Detailerschliessung Hauptstrasse 33 - 37						
5032.06	Prov. Schmutzwasserleitung Brunnmüli						
5032.07	Neue Abwasserleitung Schernelz - Bipschal	12'000		17'000		310.50	
5032.08	Planung Sanierung Werkleitung Dorfgasse 2. Etappe					6'001.80	
5032.09	Sanierung SW-Leitung Bipschal-Brunnmüli						
5032.10	Ausführung Sanierung Werkleitung Dorfgasse 2. Etappe			334'000		938.10	
5032.11	Planung Sanierung Werkleitung Dorfgasse 3. Etappe	50'000					
5620.00	Investitionsbeitrag ARA-Verband am Twannbach						
5901.00	Überschuss IR						
6130.00	Rückerstattungen Dritter						
6310.00	Beitrag an Leitung Brunnmüli						
6320.00	Investitionsanteile Abwasserleitung Brunnmüli						
6340.00	Beiträge an Hausanschlüsse Abwasser				38'000		9'000.00
73	Abfall	0	0	0	0	0.00	0.00
730	Abfall	0	0	0	0	0.00	0.00
7301	Abfall [Gemeindebetrieb]	0	0	0	0	0.00	0.00
5033.00	Sammelcontainer Schernelz						

Investitionsrechnung

Einzelkonten nach Funktionen		Budget 2025		Budget 2024		Jahresrechnung 2023	
		Ausgaben	Einnahmen	Ausgaben	Einnahmen	Ausgaben	Einnahmen
5033.01	Sammelcontainer Chlyne Twann						
5040.00	Unterirdische Sammelcontainer Schernelz						
5040.01	Unterirdische Sammelcontainer Chlyne Twann						
6320.00	Investitionsbeitrag Gemeinde						
74	Verbauungen	0	0	0	0	8'598.35	0.00
741	Gewässerverbauungen	0	0	0	0	8'598.35	0.00
7410	Gewässerverbauungen	0	0	0	0	8'598.35	0.00
5020.00	Sanierung Strassendurchlass Terrotbach					8'598.35	
79	Raumordnung	85'000	0	86'000	0	69'580.25	0.00
790	Raumordnung	85'000	0	86'000	0	69'580.25	0.00
7900	Raumordnung allgemein	85'000	0	86'000	0	69'580.25	0.00
5290.01	Ortsplanungsrevision, Überarbeitung baurecht. Grundordnung	6'000		5'000		-1'106.80	
5290.02	Nachnutzung SBB Trasse; Planung Massnahme 7						
	Chalchhofenländte - Wirtshausländte						
5290.03	Überarbeitung Nutzungsplanung SFG	36'000		56'000		16'638.50	
5290.04	Revision Inventar und Schutzzonenplan Rebmauern	4'000		15'000		4'210.95	
5290.30	Nachnutzung SBB Trasse; Pos 1-4 der Vereinbarung SBB, AGR, La Neuveville, TBA	20'000		5'000		-49'396.75	
5290.31	Nachnutzung SBB Trasse; Pos 5 Vereinbarung SBB, AGR, La Neuveville, TBA	14'000				47'879.85	
5290.32	Nachnutzung SBB Trasse; nur Ligerz	5'000		5'000		51'354.50	
	Parkplatzplanung, Bauherrenunterstützung						
6310.00	Beiträge an Nachnutzung SBB-Trasse						
8	Volkswirtschaft	73'000	0	157'000	0	304'799.73	59'076.00
81	Landwirtschaft	0	0	0	0	0.00	0.00
812	Strukturverbesserungen	0	0	0	0	0.00	0.00
8120	Strukturverbesserungen	0	0	0	0	0.00	0.00

Investitionsrechnung

Einzelkonten nach Funktionen		Budget 2025		Budget 2024		Jahresrechnung 2023	
		Ausgaben	Einnahmen	Ausgaben	Einnahmen	Ausgaben	Einnahmen
5660.00	Beiträge Rebgüterzusammenlegung						
6190.00	Rückerstattung Rebgüterzusammenlegung						
814	Produktionsverbesserungen Pflanzen	0	0	0	0	0.00	0.00
8140	Produktionsverbesserungen Pflanzen	0	0	0	0	0.00	0.00
5030.00	Rebbergwasserleitung Neuweg						
87	Brennstoffe und Energie	73'000	0	157'000	0	304'799.73	59'076.00
871	Elektrizität	73'000	0	157'000	0	304'799.73	59'076.00
8711	Elektrizitätsnetz [Gemeindebetrieb]	73'000	0	157'000	0	304'799.73	59'076.00
5034.00	Sanierung Werkleitung und VK Dorfgasse 1. Etappe						
5034.01	Ersatz el. Zuleitung Wirtshauslände						
5034.02	Sanierung Leitungen Untergasse	40'000					
5034.03	Sanierung Werkleitung Dorfgasse, nur Tiefbau			97'000			
5034.04	Netzverstärkung Bipschal						
5034.05	Planung Sanierung Werkleitung und VK Dorfgasse 2. Etappe					8'215.10	
5034.06	Sanierung Obergasse			13'000		113'150.60	
5034.07	Netzanschluss Pumpstation Brunnmüli 1						
5034.08	Ausführung Sanierung Werkleitung und VK Dorfgasse 2. Etappe			47'000		32'966.50	
5034.09	Ersatz und Ausbau Trafostation Chlyne Twann					150'467.53	
5034.10	Planung Sanierung Werkleitung und VK Dorfgasse 3. Etappe	8'000					
5034.11	Ersatz und Ausbau Trafostation Reservoir Rochemne (TLN)						
5034.12	Kabelersatz Vini-Funi - VK Dorf Sanierung VK Vini-Funi	25'000					
6300.00	Beitrag ElCom an Netzverstärkungen						
6310.00	Subventionen Sanierung Dorfgasse						
6320.00	Beitrag TLN an Netzverstärkungen						59'076.00

Investitionsrechnung

Einzelkonten nach Funktionen		Budget 2025		Budget 2024		Jahresrechnung 2023	
		Ausgaben	Einnahmen	Ausgaben	Einnahmen	Ausgaben	Einnahmen
6340.00	Beitrag ElCom an Netzverstärkungen						
9	Finanzen und Steuern	1'000	374'000	40'000	739'000	68'076.00	749'929.73
99	Nicht aufgeteilte Posten	1'000	374'000	40'000	739'000	68'076.00	749'929.73
995	Neutrale Aufwendungen und Erträge	0	0	0	0	0.00	0.00
9950	Neutrale Aufwendungen und Erträge	0	0	0	0	0.00	0.00
5470.00	Darlehen an private Haushalte						
6460.00	Rückerstattung Darlehen Ortsvereine						
6470.00	Rückerstattung privater Darlehen						
999	Abschluss	1'000	374'000	40'000	739'000	68'076.00	749'929.73
9990	Abschluss	1'000	374'000	40'000	739'000	68'076.00	749'929.73
5900.00	Passivierte Einnahmen	1'000		40'000		68'076.00	
6900.00	Aktiviert Ausgaben		374'000		739'000		749'929.73
	Total Ausgaben / Einnahmen	375'000	375'000	779'000	779'000	818'005.73	818'005.73
	Einnahmenüberschuss						
	Ausgabenüberschuss						
	Total	375'000	375'000	779'000	779'000	818'005.73	818'005.73

7.4 Investitionsrechnung nach Sachgruppen

Sachgruppengliederung		Budget 2025		Budget 2024		Jahresrechnung 2023	
		Ausgaben	Einnahmen	Ausgaben	Einnahmen	Ausgaben	Einnahmen
5	Investitionsausgaben	375'000		779'000		818'005.73	
50	Sachanlagen	235'000		593'000		680'349.48	
500	Grundstücke						
5000	Grundstücke						
501	Strassen / Verkehrswege	5'000		-28'000		101'747.30	
5010	Strassen / Verkehrswege	5'000		-28'000		101'747.30	
502	Wasserbau					8'598.35	
5020	Wasserbau					8'598.35	
503	Übriger Tiefbau	200'000		621'000		570'003.83	
5030	Übrige Tiefbauten allgemein	65'000		100'000			
5031	Tiefbauten Wasserversorgung						
5032	Tiefbauten Abwasserbeseitigung	62'000		364'000		265'204.10	
5033	Tiefbauten Abfall						
5034	Tiefbauten Elektrizität	73'000		157'000		304'799.73	
504	Hochbauten	30'000					
5040	Hochbauten	30'000					
505	Waldungen						
5050	Waldungen						
506	Mobilien						
5060	Mobilien						
509	Übrige Sachanlagen						
5090	Übrige Sachanlagen						
51	Investitionen auf Rechnung Dritter						
510	Grundstücke						
5100	Investitionen in Grundstücke auf Rechnung Dritter						
511	Strassen / Verkehrswege						
5110	Investitionen in Strassen / Verkehrswege auf Rechnung Dritter						
512	Wasserbau						
5120	Investitionen in Wasserbau auf Rechnung Dritter						

Investitionsrechnung

Sachgruppengliederung		Budget 2025		Budget 2024		Jahresrechnung 2023	
		Ausgaben	Einnahmen	Ausgaben	Einnahmen	Ausgaben	Einnahmen
513	Übriger Tiefbau						
5130	Investitionen übriger Tiefbau auf Rechnung Dritter						
514	Hochbauten						
5140	Investitionen in Hochbauten auf Rechnung Dritter						
515	Waldungen						
5150	Investitionen in Waldungen auf Rechnung Dritter						
516	Mobilien						
5160	Investitionen in Mobilien auf Rechnung Dritter						
5164	Öffentliche Unternehmungen						
51640	Investitionsbeiträge an öffentliche Unternehmungen						
5165	Private Unternehmungen						
51650	Investitionsbeiträge an private Unternehmungen						
5166	Private Organisationen ohne Erwerbszweck						
51660	Investitionsbeiträge an private Organisationen ohne Erwerbszweck						
5167	Private Haushalte						
51670	Investitionsbeiträge an private Haushalte						
519	Übrige Sachanlagen						
5190	Investitionen in übrige Sachanlagen auf Rechnung Dritter						
52	Immaterielle Anlagen	109'000		146'000		69'580.25	
520	Software	24'000		60'000			
5200	Software	24'000		60'000			
521	Patente / Lizenzen						
5210	Patente / Lizenzen						
529	Übrige immaterielle Anlagen	85'000		86'000		69'580.25	
5290	Übrige immaterielle Anlagen	85'000		86'000		69'580.25	
5291	Wasserversorgung						
5292	Abwasserentsorgung						

Investitionsrechnung

Sachgruppengliederung

		Budget 2025		Budget 2024		Jahresrechnung 2023	
		Ausgaben	Einnahmen	Ausgaben	Einnahmen	Ausgaben	Einnahmen
54	Darlehen						
541	Kantone und Konkordate						
5410	Darlehen an Kantone und Konkordate						
542	Gemeinden und Gemeindeverbände						
5420	Darlehen an Gemeinden und Gemeindezweckverbände						
543	Öffentliche Sozialversicherungen						
5430	Darlehen an öffentliche Sozialversicherungen						
544	Öffentliche Unternehmungen						
5440	Darlehen an öffentlichen Unternehmungen						
545	Private Unternehmungen						
5450	Darlehen an private Unternehmungen						
546	Private Organisationen ohne Erwerbszweck						
5460	Darlehen an private Organisationen ohne Erwerbszweck						
547	Private Haushalte						
5470	Darlehen an private Haushalte						
5471	Studiendarlehen						
548	Ausland						
5480	Darlehen an das Ausland						
55	Beteiligungen und Grundkapitalien						
551	Kantone und Konkordate						
5510	Beteiligungen an Kantonen und Konkordaten						
552	Gemeinden und Gemeindeverbände						
5520	Beteiligungen an Gemeinden und Gemeindeverbänden						
553	Öffentliche Sozialversicherungen						
5530	Beteiligungen an öffentlichen Sozialversicherungen						
554	Öffentliche Unternehmungen						
5540	Beteiligungen an öffentlichen Unternehmungen						
555	Private Unternehmungen						

Investitionsrechnung

Sachgruppengliederung		Budget 2025		Budget 2024		Jahresrechnung 2023	
		Ausgaben	Einnahmen	Ausgaben	Einnahmen	Ausgaben	Einnahmen
5550	Beteiligungen an privaten Unternehmungen						
556	Private Organisationen ohne Erwerbszweck						
5560	Beteiligungen an privaten Organisationen ohne Erwerbszweck						
557	Private Haushalte						
5570	Beteiligungen an privaten Haushalten						
558	Ausland						
5580	Beteiligungen im Ausland						
56	Eigene Investitionsbeiträge	30'000					
560	Bund						
5600	Investitionsbeiträge an den Bund						
561	Kantone und Konkordate						
5610	Investitionsbeiträge an Kantone und Konkordate						
562	Gemeinden und Gemeindeverbände	30'000					
5620	Investitionsbeiträge an Gemeinden und Gemeindeverbände	30'000					
563	Öffentliche Sozialversicherungen						
5630	Investitionsbeiträge an öffentliche Sozialversicherungen						
566	Private Organisationen ohne Erwerbszweck						
5660	Investitionsbeiträge an private Organisationen ohne Erwerbszweck						
568	Ausland						
5680	Investitionsbeiträge an das Ausland						
57	Durchlaufende Investitionsbeiträge						
571	Kantone und Konkordate						
5710	Durchlaufende Investitionsbeiträge an Kantone und Konkordate						
572	Gemeinden und Gemeindeverbände						

Investitionsrechnung

Sachgruppengliederung		Budget 2025		Budget 2024		Jahresrechnung 2023	
		Ausgaben	Einnahmen	Ausgaben	Einnahmen	Ausgaben	Einnahmen
5720	Durchlaufende Investitionsbeiträge an Gemeinden und Gemeindeverbände						
573	Öffentliche Sozialversicherungen						
5730	Durchlaufende Investitionsbeiträge an öffentliche Sozialversicherungen						
574	Öffentliche Unternehmungen						
5740	Durchlaufende Investitionsbeiträge an öffentliche Unternehmungen						
575	Private Unternehmungen						
5750	Durchlaufende Investitionsbeiträge an private Unternehmungen						
576	Private Organisationen ohne Erwerbszweck						
5760	Durchlaufende Investitionsbeiträge an private Organisationen ohne Erwerbszweck						
577	Private Haushalte						
5770	Durchlaufende Investitionsbeiträge an privat Haushalte						
578	Ausland						
5780	Durchlaufende Investitionsbeiträge an das Ausland						
59	Übertrag an Bilanz	1'000		40'000		68'076.00	
590	Passivierungen	1'000		40'000		68'076.00	
5900	Passivierte Einnahmen	1'000		40'000		68'076.00	
5901	Überschuss IR						
6	Investitionseinnahmen		375'000		779'000		818'005.73
60	Übertragung von Sachanlagen in das Finanzvermögen						
600	Übertragung von Grundstücken						
6000	Übertragung von Grundstücken ins Finanzvermögen						
601	Übertragung von Strassen / Verkehrswegen						
6010	Übertragung von Strassen / Verkehrswegen ins Finanzvermögen						

Investitionsrechnung

Sachgruppengliederung		Budget 2025		Budget 2024		Jahresrechnung 2023	
		Ausgaben	Einnahmen	Ausgaben	Einnahmen	Ausgaben	Einnahmen
602	Übertragung von Wasserbauten						
6020	Übertragung von Wasserbauten ins Finanzvermögen						
603	Übertragung übrige Tiefbauten						
6030	Übertragung von übrigen Tiefbauten ins Finanzvermögen						
604	Übertragung Hochbauten						
6040	Übertragung von Hochbauten ins Finanzvermögen						
605	Übertragung Waldungen						
6050	Übertragung von Waldungen ins Finanzvermögen						
606	Übertragung Mobilien						
6060	Übertragung von Mobilien ins Finanzvermögen						
609	Übertragung übrige Sachanlagen						
6090	Übertragung von übrigen Sachanlagen ins Finanzvermögen						
61	Rückerstattungen						
610	Grundstücke						
6100	Rückerstattungen Dritter für Investitionen in Grundstücke						
611	Strassen / Verkehrswege						
6110	Rückerstattungen Dritter für Investitionen in Strassen / Verkehrswege						
612	Wasserbau						
6120	Rückerstattungen Dritter für Investitionen in Wasserbau						
613	Tiefbau						
6130	Rückerstattungen Dritter für Investitionen übriger Tiefbau						
614	Hochbauten						
6140	Rückerstattungen Dritter für Investitionen in Hochbauten						

Investitionsrechnung

Sachgruppengliederung		Budget 2025		Budget 2024		Jahresrechnung 2023	
		Ausgaben	Einnahmen	Ausgaben	Einnahmen	Ausgaben	Einnahmen
615	Waldungen						
6150	Rückerstattungen Dritter für Investitionen in Waldungen						
616	Mobilien						
6160	Rückerstattungen Dritter für Investitionen in Mobilien						
619	Verschiedene Sachanlagen						
6190	Rückerstattungen Dritter für Investitionen in übrige Sachanlagen						
62	Abgang immaterielle Anlagen						
620	Software						
6200	Übertragung Software ins Finanzvermögen						
621	Patente / Lizenzen						
6210	Übertragung Patente / Lizenzen ins Finanzvermögen						
629	Übrige immaterielle Anlagen						
6290	Übertragung übrige immaterielle Anlagen ins Finanzvermögen						
63	Investitionsbeiträge für eigene Rechnung		1'000		40'000		68'076.00
630	Bund						
6300	Investitionsbeiträge vom Bund						
631	Kantone und Konkordate		1'000		2'000		
6310	Investitionsbeiträge von Kantonen und Konkordaten		1'000		2'000		
632	Gemeinden und Gemeindeverbände						59'076.00
6320	Investitionsbeiträge von Gemeinden und Gemeindeverbänden						59'076.00
633	Öffentliche Sozialversicherungen						
6330	Investitionsbeiträge von öffentlichen Sozialversicherungen						
634	Öffentliche Unternehmungen				38'000		9'000.00
6340	Investitionsbeiträge von öffentlichen Unternehmungen				38'000		9'000.00

Investitionsrechnung

Sachgruppengliederung		Budget 2025		Budget 2024		Jahresrechnung 2023	
		Ausgaben	Einnahmen	Ausgaben	Einnahmen	Ausgaben	Einnahmen
635	Private Unternehmungen						
6350	Investitionsbeiträge von privaten Unternehmungen						
636	Private Organisationen ohne Erwerbszweck						
6360	Investitionsbeiträge von privaten Organisationen ohne Erwerbszweck						
637	Private Haushalte						
6370	Investitionsbeiträge von privaten Haushalten						
638	Ausland						
6380	Investitionsbeiträge aus dem Ausland						
64	Rückzahlung von Darlehen						
641	Kantone und Konkordate						
6410	Rückzahlung von Darlehen an Kantone und Konkordate						
642	Gemeinden und Gemeindezweckverbände						
6420	Rückzahlung von Darlehen an Gemeinden und Gemeindezweckverbände						
643	Öffentliche Sozialversicherungen						
6430	Rückzahlung von Darlehen an öffentliche Sozialversicherungen						
644	Öffentliche Unternehmungen						
6440	Rückzahlung von Darlehen an öffentliche Unternehmungen						
645	Private Unternehmungen						
6450	Rückzahlung von Darlehen an private Unternehmungen						
646	Private Organisationen ohne Erwerbszweck						
6460	Rückzahlung von Darlehen an private Organisationen ohne Erwerbszweck						
647	Private Haushalte						
6470	Rückzahlung von Darlehen an private Haushalte						
6471	Rückzahlung von Studiendarlehen						

Investitionsrechnung

Sachgruppengliederung		Budget 2025		Budget 2024		Jahresrechnung 2023	
		Ausgaben	Einnahmen	Ausgaben	Einnahmen	Ausgaben	Einnahmen
648	Ausland						
6480	Rückzahlung von Darlehen an das Ausland						
65	Übertragung von Beteiligungen						
651	Kantone und Konkordate						
6510	Übertragung von Beteiligungen an Kantonen und Konkordaten ins Finanzvermögen						
652	Gemeinden und Gemeindezweckverbände						
6520	Übertragung von Beteiligungen an Gemeinden und Gemeindeverbänden ins Finanzvermögen						
653	Öffentliche Sozialversicherungen						
6530	Übertragung von Beteiligungen an öffentlichen Sozialversicherungen ins Finanzvermögen						
654	Öffentliche Unternehmungen						
6540	Übertragung von Beteiligungen an öffentlichen Unternehmungen ins Finanzvermögen						
655	Private Unternehmungen						
6550	Übertragung von Beteiligungen an privaten Unternehmungen ins Finanzvermögen						
656	Private Organisationen ohne Erwerbszweck						
6560	Übertragung von Beteiligungen an privaten Organisationen ohne Erwerbszweck ins Finanzvermögen						
657	Private Haushalte						
6570	Übertragung von Beteiligungen an privaten Haushalten ins Finanzvermögen						
658	Ausland						
6580	Übertragung von Beteiligungen VV im Ausland ins Finanzvermögen						
66	Rückzahlung eigener Investitionsbeiträge						
660	Bund						
6600	Rückzahlung von Investitionsbeiträgen an den Bund						
661	Kantone und Konkordate						

Investitionsrechnung

Sachgruppengliederung		Budget 2025		Budget 2024		Jahresrechnung 2023	
		Ausgaben	Einnahmen	Ausgaben	Einnahmen	Ausgaben	Einnahmen
6610	Rückzahlung von Investitionsbeiträgen an Kantone und Konkordate						
662	Gemeinden und Gemeindeverbände						
6620	Rückzahlung von Investitionsbeiträgen an Gemeinden und Gemeindeverbände						
663	Öffentliche Sozialversicherungen						
6630	Rückzahlung von Investitionsbeiträgen an öffentliche Sozialversicherungen						
664	Öffentliche Unternehmungen						
6640	Rückzahlung von Investitionsbeiträgen an öffentliche Unternehmungen						
665	Private Unternehmungen						
6650	Rückzahlung von Investitionsbeiträgen an private Unternehmungen						
666	Private Organisationen ohne Erwerbszweck						
6660	Rückzahlung von Investitionsbeiträgen an private Organisationen ohne Erwerbszweck						
667	Private Haushalte						
6670	Rückzahlung von Investitionsbeiträgen an private Haushalte						
668	Ausland						
6680	Rückzahlung von Investitionsbeiträgen an das Ausland						
67	Durchlaufende Investitionsbeiträge						
671	Kantone und Konkordate						
6710	Durchlaufende Investitionsbeiträge von Kantonen und Konkordaten						
672	Gemeinden und Gemeindeverbände						
6720	Durchlaufende Investitionsbeiträge von Gemeinden und Gemeindeverbänden						
673	Öffentliche Sozialversicherungen						
6730	Durchlaufende Investitionsbeiträge von öffentlichen Sozialversicherungen						

Investitionsrechnung

Sachgruppengliederung		Budget 2025		Budget 2024		Jahresrechnung 2023	
		Ausgaben	Einnahmen	Ausgaben	Einnahmen	Ausgaben	Einnahmen
674	Öffentliche Unternehmungen						
6740	Durchlaufende Investitionsbeiträge von öffentlichen Unternehmungen						
675	Private Unternehmungen						
6750	Durchlaufende Investitionsbeiträge von privaten Unternehmungen						
676	Private Organisationen ohne Erwerbszweck						
6760	Durchlaufende Investitionsbeiträge von privaten Organisationen ohne Erwerbszweck						
677	Private Haushalte						
6770	Durchlaufende Investitionsbeiträge von privaten Haushalten						
678	Ausland						
6780	Durchlaufende Investitionsbeiträge aus dem Ausland						
69	Übertrag an Bilanz		374'000		739'000		749'929.73
690	Aktivierungen		374'000		739'000		749'929.73
6900	Aktivierte Ausgaben		374'000		739'000		749'929.73
	Total Ausgaben / Einnahmen	375'000	375'000	779'000	779'000	818'005.73	818'005.73
	Einnahmenüberschuss						
	Ausgabenüberschuss						
	Total	375'000	375'000	779'000	779'000	818'005.73	818'005.73